

**BAŐKENT ÜNİVERSİTESİ  
SOSYAL BİLİMLER ENSTİTÜSÜ  
İÇ MİMARLIK VE ÇEVRE TASARIMI ANABİLİM DALI  
İÇ MİMARLIK VE ÇEVRE TASARIMI TEZLİ YÜKSEK LİSANS  
PROGRAMI**

**KULLANICI MEKAN ETKİLEŐİMİ KAPSAMINDA PAYLAŐIMLI  
OFİS İÇ MEKANLARINDA ÇALIŐMA VERİMLİLİĐİNİN  
DEĐERLENDİRİLMESİ**

**HAZIRLAYAN**

**ELİFNAZ KAYA**

**YÜKSEK LİSANS TEZİ**

**TEZ DANIŐMANI**

**PROF. DR. GÖZEN GÜNER AKTAŐ**

**ANKARA - 2022**

**BAŞKENT ÜNİVERSİTESİ**  
**SOSYAL BİLİMLER ENSTİTÜSÜ**  
**YÜKSEK LİSANS / DOKTORA TEZ ÇALIŞMASI ORJİNALLİK RAPORU**

Tarih: 24 / 10 / 2022

Öğrencinin Adı, Soyadı:Elifnaz KAYA

Öğrencinin Numarası:21810255

Anabilim Dalı:İç Mimarlık ve Çevre Tasarımı Ana Bilim Dalı

Programı:İç Mimarlık ve Çevre Tasarımı Tezli Yüksek Lisans Programı

Danışmanın Unvanı/Adı, Soyadı:Prof. Dr. Gözen GÜNER AKTAŞ

Tez Başlığı: Kullanıcı Mekan Etkileşimi Kapsamında Paylaşımlı Ofis İç Mekanlarında Çalışma Verimliliğinin Değerlendirilmesi

Yukarıda başlığı belirtilen Yüksek Lisans/Doktora tez çalışmamın; Giriş, Ana Bölümler ve Sonuç Bölümünden oluşan, toplam 94 sayfalık kısmına ilişkin, 24 / 10 / 2022 tarihinde şahsım/tez danışmanım tarafından TURNİTİN adlı intihal tespit programından aşağıda belirtilen filtrelemeler uygulanarak alınmış olan orijinallik raporuna göre, tezimin benzerlik oranı % 5'dir. Uygulanan filtrelemeler:

1. Kaynakça hariç
2. Alıntılar hariç
3. Beş (5) kelimeden daha az örtüşme içeren metin kısımları hariç

“Başkent Üniversitesi Enstitüleri Tez Çalışması Orijinallik Raporu Alınması ve Kullanılması Usul ve Esaslarını” inceledim ve bu uygulama esaslarında belirtilen azami benzerlik oranlarına tez çalışmamın herhangi bir intihal içermediğini; aksinin tespit edileceği muhtemel durumda doğabilecek her türlü hukuki sorumluluğu kabul ettiğimi ve yukarıda vermiş olduğum bilgilerin doğru olduğunu beyan ederim.

Öğrenci İmzası:.....

**ONAY**

Tarih: 24 / 10 / 2022

Öğrenci Danışmanı Unvan, Ad, Soyad, İmza:

Prof. Dr. Gözen GÜNER AKTAŞ

## ÖZET

# KULLANICI MEKAN ETKİLEŞİMİ KAPSAMINDA PAYLAŞIMLI OFİS İÇ MEKANLARINDA ÇALIŞMA VERİMLİLİĞİNİN DEĞERLENDİRİLMESİ

Elifnaz Kaya

İç Mimarlık ve Çevre Tasarımı Tezli Yüksek Lisans Programı

Tez Danışmanı: Prof Dr. Gözen Güner Aktaş

2022

Çalışma kavramının ve mekanlarının nitelikleri günümüzün teknolojik gelişmeleri ile birlikte değişim geçirmiştir. Bu tezde, çalışma kavramının sanayi devriminden başlayarak geçirdiği değişimlerden paylaşımlı ofislere kadar geline durum ve esnek çalışma biçimleri incelenmiştir. Kullanıcıların ve zamanın getirileri ile gelişen, şekillenen paylaşımlı ofisler üzerine inceleme yapılmış ve çalışanların ihtiyaçlarına yönelik bulgular ile desteklemiştir. Mekânsal etkileşimi oluşturan ve verimliliği arttıran etmenlerden bazıları; aydınlatma, iklimlendirme, akustik, ergonomi vb. kavramlardır. Bu kavramlarla beraber mekân – kullanıcı etkileşimine bakılarak kullanıcının çalışma hayatındaki verimliliği üzerine araştırmalar yapılmıştır. Kullanıcıların çalışma hayatlarında nelere dikkat ettiğine ve çalışma verimliliklerini nelerin etkilediğine yönelik 16 soru içeren bir anket 56 paylaşımlı ofis kullanıcısı üzerinde uygulanmıştır.

**Anahtar Sözcükler:** Paylaşımlı Ofis, Verimlilik, Çalışma Alanı

## **ABSTRACT**

# **THE EVALUATION OF WORK EFFICIENCY IN SHARED OFFICE INTERIORS THROUGH THE USER SPACE INTERACTION**

**Elifnaz Kaya**

**Interior Architecture and Environmental Design Master's Program with Thesis**

**Thesis Advisor: Prof. Dr. Gozen Guner Aktas**

**2022**

With today's technological developments the qualities work concepts and work spaces have changed. This thesis examines the changes that work concepts has undergone since the industrial revolution that led to situation and flexible working styles and shared offices. Shared offices, which are developed and shaped by users benefits and the era, were examined and supported with findings related to employees needs. Lighting, air conditioning, acoustics, ergonomics, etc. are some of the factors that create spatial interaction and increased productivity. Furthermore, by considering the space-user interaction, research was conducted on the users work efficiency. A questionnaire made up of 16 questions was applied to 56 shared office users. These questions enquired about what users pay attention to in their work environment and what factors affect their efficiency.

**Keywords:** Coworking Space, Productivity, Workspace

## İÇİNDEKİLER

<b>ÖZET</b>	<b>i</b>
<b>ABSTRACT</b>	<b>ii</b>
<b>TABLolar LİSTESİ</b>	<b>v</b>
<b>SİMGELER VE KISALTMALAR LİSTESİ</b>	<b>ix</b>
<b>GİRİŞ</b>	<b>1</b>
<b>1. OFİS MEKANLARININ TARİHSEL GELİŞİMİ</b>	<b>4</b>
1.1. Kullanıcı- Mekân Etkileşimi	8
1.2. Ofislerin Mekânsal Sınıflandırılması	9
1.3. Paylaşımlı Ofis İç Mekân Tasarım Kriterleri	9
1.4. İç Mekân Çalışma Birimleri	10
1.5. Postmodern Dönemde Çalışma Kavramı	11
1.6. Teknolojik Gelişimlerin Mekân Etkileri	11
1.7. Yeni Nesil Mekân Organizasyonu	12
<b>2. VERİMLİLİK VE KULLANICI- MEKAN ETKİLEŞİMİ</b>	<b>15</b>
2.1. Kullanıcı Verimliliği	15
2.2. Kullanıcı ve Aidiyet	18
2.3. Ürün Verimliliği	18
2.4. Tasarım Verimliliğine Yönelik Mekânsal Analizler	20
2.4.1. WeWork Üzerinden Çalışma Hayatı	22
2.4.2. NeueHouse Üzerinden Çalışma Hayatı	30
<b>3. KULLANICI MEKAN ETKİLEŞİMİ MEKANSAL ETKİLERİ</b>	<b>36</b>
3.1. Mekânsal İletişim	38
3.2. Sürdürülebilirlik ve Mekân İlişkisi	43
3.2. Mekân İlişkisi ve Kullanıcı	46

<b>4. ALAN ÇALIŞMASI</b>	<b>49</b>
<b>4.1. Alan Çalışmasının Yöntemi</b>	<b>49</b>
<b>4.2. Veri Analizi</b>	<b>49</b>
<b>4.3. Bölüm Sonucu</b>	<b>61</b>
<b>5. SONUÇ VE ÖNERİLER</b>	<b>62</b>
<b>KAYNAKLAR</b>	<b>74</b>
<b>EKLER</b>	
<b>EK 1 : ANKET ÇALIŞMASI</b>	

## TABLULAR LİSTESİ

	<b>Sayfa</b>
Tablo 1: Post- Fordist Üretimin Sonuçları (Saklı, 2010).....	6
Tablo 2: Modern ve postmodern şehrin önemli yönleri (Doğrucan, 2016).....	7
Tablo 3: Paylaşımlı ofislerin karakteristik özellikleri (Aydın F. , 2019) .....	14
Tablo 4: Paylaşımlı Ofis İşletim Ögelerinin Hiyerarşisi (Seo, Lysiankova, Ock, & Chun, 2017 ).....	17
Tablo 5: Yerlerle İlgili İnovasyon Dinamikleri (Capdevila, 2015).....	18
Tablo 6: Paylaşımlı Ofis Kullanıcı- Mekân İlişkisi.....	22
Tablo 7: Teknolojik Olarak Sürdürülebilirlik 1-17 (Oswald & Zhao, 2020) .....	44
Tablo 8: Sosyal Açıdan Sürdürülebilirlik 18-27 (Oswald & Zhao, 2020) .....	45
Tablo 9: Organizasyonel Sürdürülebilirlik 28- 35 (Oswald & Zhao, 2020) .....	45
Tablo 10: Paylaşımlı Ofis Kullanıcı- Mekân İlişkisi 2.....	48
Tablo 11: Katılımcıların Sosyo- Demografik Özellikleri.....	50
Tablo 12: Katılımcılar ve Aidiyet Duygusu Üzerine.....	50
Tablo 13: Katılımcılar ve Paylaşımlı Ofis Alanlarında Ortak Kullanım Alanı, Sosyalleşme ve İş birliği Üzerine .....	51
Tablo 14: Esnek- Düzenli Çalışma, Çalışma Saatleri ve Çalışma Alanının Çalışma Verimliliğine Etkisi Üzerine.....	52
Tablo 15: Teknoloji ve Çalışma Hayatına Dahil Edilip Edilmediği Durumu .....	52
Tablo 16: Çalışma Alanın Seçilme Nedenleri .....	53

Tablo 17: Katılımcıların Paylaşımlı Ofis Seçerken Nelere Daha Çok Dikkat Ettiği .....	53
Tablo 18: Paylaşımlı Ofis Seçerken Dikkat Edilenlerin Önem Sıralaması .....	53
Tablo 19: Katılımcıların Sıralaması Durumu- Konum, Mimari, Olanak ve Hizmetler, İş Birliği, Sürdürülebilirlik, Ulaşılabilirlik .....	54
Tablo 20: Katılımcıların Ortalaması- Konum, Mimari, Olanak ve Hizmetler, İş Birliği, Sürdürülebilirlik, Ulaşılabilirlik .....	54
Tablo 21: Katılımcıların Paylaşımlı Ofis Seçerken Nelere Daha Çok Dikkat Ettiği 2 .....	55
Tablo 22: Paylaşımlı Ofis Seçerken Dikkat Edilenlerin Önem Sıralaması 2 .....	55
Tablo 23: Katılımcıların Sıralaması Durumu- Akustik, Aydınlatma, Ergonomi, Hava Kalitesi .....	56
Tablo 24: Katılımcıların Ortalaması- Akustik, Aydınlatma, Ergonomi, Hava Kalitesi .....	56
Tablo 25: Ortalama ve Karşılaştırma .....	57
Tablo 26: Anket Soruları Üzerinden Korelasyon Tekniği .....	58
Tablo 27: Olanak ve Hizmetler Konusunun Eğitim Durumu Üzerinden Oranları .....	60
Tablo 28: Çalışma Hayatında Çalışma Alanının Verimliliği ve Cinsiyet .....	60
Tablo 29: Veri Analizi İlişkisi En Yüksek Olan Başlıklar Tablosu .....	62
Tablo 30: Çalışma Alanı Verimliliği ve Olanak Hizmetler, Ulaşılabilirlik, İş Birliği, Sürdürülebilirlik, Konum ve Mimari Karşılaştırması .....	64
Tablo 31: Çalışma Alanı Verimliliği ve Olanak Hizmetler, Ulaşılabilirlik, İş Birliği, Sürdürülebilirlik, Konum ve Mimari Karşılaştırması Yüzdeler Değerleri .....	65
Tablo 32: Çalışma Alanı Verimliliği ve Aydınlatma, Hava Kalitesi, Ergonomi ve Akustik Karşılaştırması .....	67
Tablo 33: Çalışma Alanı Verimliliği ve Aydınlatma, Hava Kalitesi, Ergonomi ve Akustik Karşılaştırması Yüzdeler Değerleri .....	67

Tablo 34: Çalışma Alanı Verimliliği ve Olanak Hizmetler, Ulaşılabilirlik, İş Birliği, Sürdürülebilirlik, Konum ve Mimari Aydınlatma, Hava Kalitesi, Ergonomi ve Akustik Karşılaştırması Yüzdeler Değerleri .....	68
Tablo 35: Aydınlatma ve Hava Kalitesi Katılımcı Karşılaştırması.....	69
Tablo 36: Aydınlatma ve Hava Kalitesi Korelasyon Değeri.....	69
Tablo 37: Akustik ve Ergonomi Katılımcı Karşılaştırması .....	71
Tablo 38: Akustik ve Ergonomi Korelasyon Değeri .....	71

## GÖRSELLER LİSTESİ

	<b>Sayfa</b>
Görsel 1: WeWork Özel Masa (WeWork, 2022) .....	25
Görsel 2: WeWork Özel Ofis (WeWork, 2022) .....	26
Görsel 3: WeWork Suit Ofis (WeWork, 2022) .....	26
Görsel 4: WeWork Tam Kat Ofis (WeWork, 2022) .....	27
Görsel 5: WeWork Paddington Kafe ve Çalışma Alanı (Oktra, 2022) .....	28
Görsel 6: WeWork Paddington Mola Alanı (Oktra, 2022) .....	28
Görsel 7: WeWork Paddington Sessiz Oda (Oktra, 2022) .....	29
Görsel 8: WeWork Paddington Toplantı Odaları (Oktra, 2022) .....	29
Görsel 9: NeueHouse Etkinlik (NeueHouse, 2022).....	30
Görsel 10: NeueHouse Çalışma Alanı (NeueHouse, 2022) .....	31
Görsel 11: NeueHouse Atölye (NeueHouse, 2022).....	31
Görsel 12: NeueHouse Galeri (NeueHouse, 2022) .....	32
Görsel 13: NeueHouse Toplantı Alanı (NeueHouse, 2022) .....	33
Görsel 14: Bradbury Binası (NeueHouse, 2022).....	33
Görsel 15: NeueHouse Genel Görünüm (NeueHouse, 2022).....	34
Görsel 16: NeueHouse İç Mekân (NeueHouse, 2022) .....	35

## **SİMGELER VE KISALTMALAR LİSTESİ**

IoT: Internet of Things

IT: Information Technology

ASID: American Society of Interior Designers

WHO: World Health Organization

HVAC: Heating, Ventilation ve Air- Conditioning

KS: Kiři Sayısı

ET: Eriřim Tarihi

## GİRİŞ

Günümüz ihtiyaçlarına karşılık verebilmek için çalışma mekanlarının, yeni çalışma biçimlerine göre düzenlenmesi gerekmektedir. Bu tezde ele alınan çalışma biçimi paylaşımlı ofis yaklaşımıdır. Paylaşımlı ofislerin oluşması kullanıcıların ihtiyaçları doğrultusunda oluşmuş ve ihtiyaçlar doğrultusunda yenilikler ile güncellenmektedir. Çalışmanın amacı mekânsal karşılık, yeni gelişen çalışma alanı-insan etkileşimi ve çalışma verimliliğinin analizinin yapılmasıdır.

### *Amaç*

İnsanlığın eski ve temel olgularından biri olan çalışma kültürü, tarihsel olarak pek çok değişikliğe uğramıştır. Tarihsel değişimler yeni çalışma alanlarının da temelini oluşturmuştur. Mekânsal değişimler insan ilişkilerinin, çalışma şekillerinin değişikliğe uğramasında büyük bir olgudur. Bu olgu bağlamında çalışma kültürünün, mekânsal değişiklikleri ile yeni dinamikleri beraberinde getirmiştir. Çalışan insanın zaman geçirdiği mekanlar sanayi devrimi ile birlikte değişen; gelir düzeyleri, günlük standartları, yaşam şekilleri ve zaman geçirdiği mekanlar değişikliğe maruz kalmıştır. Üretim ve tüketim üzerindeki değişiklikler kültürler üzerinde de farklılaşmalara yol açmıştır. Kültürel değişimler çalışma kavramına, çalışma kavramı mekânsal değişikliklere sebep olmuştur. Her geçen gün değişen kavramlar içinde çalışma mekanları da bulunmaktadır. 21. Yüzyılda değişen yaşam şartları ile çalışma mekanları esnek veya düzenli çalışma için tasarlanmaya başlanmış ve ‘paylaşımlı ofis’ kavramını ortaya çıkarmıştır.

Gelişen ve değişen çalışma kültürünün kazandığı yeni çalışma kavramı ile birlikte çalışma mekanlarını güncelleyen şirketler veya bireysel kullanıcılar baz alınarak bir inceleme gerçekleştirilecektir. Bu araştırmada paylaşımlı ofis kullanıcılarının mekân etkileşimi ve çalışma verimliliği üzerine etkisinin incelenmesi amaçlanmıştır.

## *Kapsam*

Yapılan incelemede güncellenen mekân ile kullanıcı etkileşiminin çalışma verimliliği üzerine etkisi ele alınacaktır. Araştırmanın birinci bölümünde, çalışma mekanlarının tarihsel gelişimi incelenecektir. Çalışma kavramıyla farklılaşan çalışma olanakları üzerinden kullanıcı – mekân etkileşimi, ofislerin mekânsal sınırlandırılması, iç mekân tasarım kriterleri, postmodern dönem çalışma kavramı, teknolojik gelişimlerin mekânsal etkileri ve yeni nesil mekan organizasyonları incelenecektir.

İkinci bölümde, verimlilik üzerinden kullanıcı ve mekân etkileşimi kullanıcı verimliliği, aidiyet ve ürün, tasarım verimliliği üzerinden incelenecektir. İnceleme sonrası bulunan bulgularla paylaşımlı ofis mekanları üzerinden kullanıcıların çalışma şekilleri ve mekanlar seçilirken nelere dikkat ettiği üzerinden detaylandırılacaktır. Çalışma mekânı olarak seçilen WeWork ve NeueHouse, dünyanın farklı yerlerinde hizmet verdiği ve çalışanlara farklı seçenekler sunduğu için seçilmiştir. WeWork ve NeueHouse ile sınırlandırılmış mekanlar üzerinden incelemeler ister bireysel ister toplu çalışma alanları olsun sınırlanmadan sunulan bütün seçenekleri ile incelenecektir.

Üçüncü bölümde kullanıcı mekân etkileşiminin mekânsal etkileri, mekânsal iletişim, sürdürülebilirlik, ulaşılabilirlik üzerinden incelenecektir. Paylaşımlı ofis alanları ve çalışma verimliliğinde ses, ergonomi, hava kalitesi vb. konularının önemi vurgulanacaktır. Kullanıcıların paylaşımlı ofis seçimlerinde beklentileri üzerinde durulacaktır.

Dördüncü bölümde ise elde edilen bulgular ile veri analizi sonunda anket hazırlanacaktır. Yapılacak anket ile bulguların çalışma verimliliğine etkisi ve paylaşımlı ofis seçerken kullanıcıların önemli bulduğu noktalar paylaşımlı ofis çalışanları üzerinden incelenecektir.

### *Yöntem*

Bu arařtırmada nitel ve nicel arařtırma yöntemleri tercih edilmiřtir. Arařtırmada, ilgili kitap, makale, tez ve elektronik kaynaklar taranacaktır, literatür taramasında, yabancı ve yerli kaynaklardan faydalanılacaktır.

Tarihsel deęişimler üzerinden, mekân incelemeleri yapılacaktır. Çalışma kavramı ile çalışma mekanları incelenecek, kullanıcı etkileşim ve 21. Yüzyıl paylaşımlı ofis mekanları incelenerek kullanıcı etkileşim analizi yapılacaktır.

Elde edilen bulgular ve paylaşımlı ofis kullanıcıların mekân etkileşim kriterleri üzerinden anket soruları hazırlanacak ve anket aracılığı ile çalışan kullanıcıya ulařılacaktır. Yapılacak anket ile elde edilen bulgular ile istatistiksel bir çalışma gerçekleştirilecektir.

# 1. OFİS MEKANLARININ TARİHSEL GELİŞİMİ

Çalışma kavramı anlamı tarih içerisinde birçok kez değişiklik göstermiştir; bunun nedeni ise çalışan kişinin çalışma algısına bakışı ve yaşam tarzlarının değişimi olarak görülmektedir. Volkan Işık'ın 2013 yılında yaptığı tanımda çalışma kavramı basitçe 'çaba' ya da 'emek' anlamına gelirken, bu tanım içinde zihinsel ve fiziksel özellikleri de barındırdığı için 'karşılığında gelir elde edilen fiziksel ve/veya zihinsel emek' olarak geliştirmiştir (Işık V. , 2013).

Günümüz şartlarında insan hayatının büyük çoğunluğunu oluşturan "çalışmak" fiili yaşantılarında da belirleyici faktör konumuna gelmiştir. Çalışma hayatı ise bireylerin sosyal hayattaki konumu ve yaşamının büyük bir kısmını oluşturmakla birlikte statü belirtme, ekonomik bağımsızlık şekilleri ile ilişkilendirilir (Ören & Yüksel, 2012/1).

Sanayi Devrimi'nin önemli sembollerinden biri James Watt'ın 1786 yılında buhar makinesini icat etmesidir. Bununla birlikte toplumsal, siyasi ve ekonomik süreç beraberinde gelmiştir. İlk olarak Birleşik Krallık'ta ortaya çıkan Sanayi Devrimi daha sonra Batı Avrupa, Kuzey Amerika ve Japonya'ya geçmiş daha sonra bütün dünyaya yayılmıştır. Hızlı nüfus artışı, kentlere göç, yaşam düzeyinin artması gibi sebepler Sanayi Devrimini doğuran nedenler arasındadırlar. Bu dönemde, endüstriyel bir kapitalist kültür ortaya çıkmış ve çeşitlilik artmıştır. Sanayi Devrimi, sosyal ve ekonomik kalkınmanın ana gücü olarak görülmüş olsa da bu dönem aşırı üretim ve tüketimin getirdiği atık, çevre kirliliği gibi sorunlara da sebep olmuştur. Sanayi Devrimi, tekstil sektöründe küçük teknolojik gelişmeler ile başlamış ve diğer sektörlerde büyük üretim değişikliklerini de beraberinde getirmiştir. Buhar makineleri, diğer makineler ilk kez kullanılmış ve yavaş yavaş sömürge imparatorluklarına yayılmıştır. Bu sürede içten yanmalı motor ve elektrikli jeneratörler icat edilmiş ve yaygın olarak kullanılmaya başlanmıştır. Artan tüketim artan hammadde ihtiyacını beraberinde getirmiştir. Hammadde ihtiyaçlarının karşılanabilmesi için hem demiryolları hem de karayolları geliştirilmiştir. Tryfon Bampilis bu durumu; "Üretimin gelişimi, fabrikaların bulunduğu kentsel ticaret merkezlerine hammadde sağlayan alanların bağlanması için yeni ulaşım ağları sağlanırken, Birleşik Krallık'ta, daha ayrıntılı ve verimli bir karayolu planı ve nihayetinde büyük bir demiryolu sistemi ile birlikte ulusal bir kanal ağı kurulmuştur. Benzer şekilde, Amerika Birleşik Devletleri'nde buhar gemileri yaygın olarak kullanılmış, demiryolları hızlı bir şekilde genişlemiş ve transatlantik ticaret hatları

oluşturulmuştur. Ulaşım ise, bisiklet ve otomobilin icadı ile daha da geliştirilmiştir.” biçiminde tanımlamıştır.

II. Dünya Savaşı bitimi ile ortaya yeni gelişmeler çıkmıştır. Ahmet Çelik, 1998 yılına ait Bilgi Toplumu Üzerine Notlar yazısında; savaşın sona ermesi ile birlikte kapitalist ve sosyalist sistemler arasında rekabet ve bu rekabetin “uzay çağını” başlattığını ileri sürmüştü. Söz konusu rekabetin en önemli sonucu, büyük teknolojik gelişmeler olmuştur. Özellikle bilgisayar ve iletişim teknolojilerindeki gelişmeler çeşitli düşünürlerce, insanlık tarihinde yeni bir toplumsal gelişmenin sonucu olarak algılandı. Bu dönem ortaya çıkmış olan teknolojik gelişmeler “bilgi toplumunun” temellerini oluşturmuştur.

“Sanayi toplumunda ekonomik büyüme ve kalkınma süreci sermaye birikimine dayalı olarak gelişirken, bilgi toplumunda büyümenin kaynağı bilginin birikimidir. Bilgi birikiminin kaynağı ise, eğitim, öğretim, yenilik ve kurumsallaşma olmaktadır.” (Yıldız, 2018). Makineleşme kavramı sanayi toplumu için ne kadar önemli ise bilgisayar da bilgi toplumu için o kadar önemli rol oynamaktadır. Ekonominin en önemli ürünü haline gelen bilgi, fabrikaların, bedensel emeğin yerini almıştır. Bilgi toplumu, bilgi, teknoloji, iletişim ve ekonomi alanlarının hızlanmasında etken olmaktadır. Ticaret gece-gündüz ilk kez sürdürülebilir olmuş ve gittikçe yaygınlaşmaya başlamıştır. Sanayileşmenin gelişimi ile ortaya çıkan metotlardan biri ise “Taylorizm”dir.

Taylorizm, vasıfsız iş gücü istihdamı, üretim sürecinin en küçük parçaya kadar indirgenmesi, çalışanların sıkı denetim altında tutulmasına dayanan bir yönetim anlayışıdır. Taylorizm, Frederick Taylor (1856-1915) tarafından geliştirilen işletme ve işletme metodolojisine dayanan bir üretim sistemidir. İleri yıllarda Taylorizm anlayışı fabrikalarda üretim yapan işçilerden ve makinelerden sıyrılmış ve tüm topluma nüfuz etmiştir. Çeşitli düşünürler bu yeni anlayış için “yeni bir toplum felsefesi” tanımını uygun görmüştür. “En kapsamlı eleştirilerden biri, bütün bir bilgi toplumu fikrinin basitçe, “Toplumsal Taylorizm” denen kalıcı bir düşünce ve pratik geleneğin en son dışavurumu olduğunu söyleyecek kadar ileri giden Frank Webster ve Kevin Robins, Taylorizmin yalnızca fabrika yönetimine ilişkin öğretisi olmakla kalmayıp “yeni bir toplum felsefesi, yeni bir toplumsal devrim ilkesi ve toplumdaki yeni bir imgesel kuruluş” olduğunu savunur.” (Kumar, 2013). Krishan Kumar’ın tanımı ve açıklaması bir üretim metodolojisi olarak Taylorizm’in nasıl halka mal olduğunu ve ne kadar benimsenmiş olduğunu kanıtlar niteliktedir. Süreç devam eden yıllarda Fordizm ve Post Fordizm anlayışlarının önünü açmıştır. Taylorizm her bir parçanın üretiminde uzmanlaşmış işçi fikrini benimsemişken Fordizm ve sonrasında Post Fordizm olarak adlandırılmış olan dönemde işçi, kayar bir bant üzerinde önüne gelen

ürünlerin imalatını yapmaktadır. Fordizm, uzun süreli standartlaştırılmış malların işlenmesinde yer alan teknik ve sosyal iş bölümünün özel bir yapılandırmasını ifade eder. Fordist ‘seri üretim’, Taylorist çizgileri boyunca hammaddeden mekanik montaj yoluyla standartlara uygun olarak üretimi önemseyen teknik bir iş bölümüdür. Fordizm, farklı bir kapitalist emek süreci olarak, uzun süreli standartlaşmış malların işlenmesinde yer alan teknik ve sosyal iş bölümünün özel bir yapılandırmasını ifade eder (Jessop, 2005). Fordizm, hammadde üretiminden pazarlamaya kadar birikimin tüm aşamalarının aynı firma tarafından sistematik olarak kontrol altına alınmasını savunmaktadır. Fordizm, üretimi standartlaştırdığından dolayı, üretilen ürünleri ucuza ve kitlesel ölçekte sağlayabilmiştir. Post Fordizm ise makineleşmenin gelişimi ile yeni bir soluk getirerek daha esnek üretim metotlarını benimsemiştir. Post-Fordizm; tüketim taleplerini karşılayabilmek için, üretimin esnek bir modelde yerine getirildiği, işgücü ve makineleşmede esnek uzmanlaşmanın sağlandığı, bilgi ve iletişim teknolojilerinin üretimde yaygın olarak kullanıldığı bir üretim ve birikim rejimidir (Saklı, 2010). Bu iki açıklamaya bakılarak, Fordizm ve Post Fordizm üretim süreci olarak Fordist aynı tür malın kitlesel üretimini yaparken, Post-Fordist küçük bölümlere özgü üretim yapmaktadır. Bununla birlikte Fordist tekdüze, standart, stoklarla, üretim sonrası kalite kontrol yaparken Post-Fordist ise esnek ve küçük ölçekte, stoklamadan, üretim sırasında kontrol ederek yapmaktadır. Ayrıca burada çalışanların son üretim hakkında bilgisi olmadan, mekanik hareketlerle ve benzer hızda (kayan bandın hızında) düşünmeden hep aynı işi yaptığını belirtebiliriz. Tablo 1’ de fordist üretim rejiminden esnek üretim ve birikim rejimine geçişin somut sonuçları bulunmaktadır.

SÜREÇ	FORDİST ÜRETİME GÖRE SONUÇ
Stok	%90 azalma
İmalata Hazırlık Süreleri	%75 azalma
İmalat Ön Süreleri	%90 azalma
Satış Maliyeti	%15-40 azalma
Kalite	%75-90 yükselme
İşgücü Sayısı	%10-30 azalma

Tablo 1: Post- Fordist Üretimin Sonuçları (Saklı, 2010)

Post Fordizm sonrasında çalışma kavramına ve çalışma alanlarına etkisi olduğu belirlenen dönem Modern dönemdir. TDK modernizm kelimesi için ‘Çağdalık, çağdaşlaşma akımı’ şeklinde tanımlama yapmıştır (Türk Dil Kurumu, 2022). Modernizm; din, felsefe, ahlak, hukuk, tarih, ekonomi ve siyasetin eleştirisi ile başlar. Postmodern terimi ise modernizme karşı çıkarılmıştır ve eskiyi yeniden canlandıran olarak tanımlanabilir. Postmodernizm TDK tarafından ‘Modernist arayışın canlılığını kaybetmesinden sonra 20. Yüzyılın ikinci yarısında ortaya çıkan çeşitli üslup ve yükselişin adı.’ olarak tanımlanırken bir diğer anlamı ise ‘Günümüz mimarisinde işlevsel olmayı bir tarafa bırakıp değişik yapı biçimlerini serbestçe kullanma eğiliminde olan üslup.’ şeklinde 2 anlam ile tanımlanmıştır. (Türk Dil Kurumu , 2022). Tablo 2’ de modern ve post modern şehirlerin üretim, iş süreci, devlet, ideoloji ve alan kısıtlaması ile önemli yönleri bulunmaktadır.

<b>Modern (Fordizm)</b>	<b>Postmodern (esneklik)</b>
<b>Üretim</b>	
Ulusal/uluslar arası	Küresel, uluslar ötesi
Kitlesele üretim (Fordcu)	Küçük ölçekli üretim, tam zamanında işlemler
Tek tip (montaj hattı)	Esnek süreçler
Standardizasyon ve hiyerarşik olarak organize	Talebe bağlı, piyasa odaklı tüketim
Kitlesele tüketim Sendikalar ve toplu iş sözleşmeleri (ulusal kararlar) ile ücret kontrolü ve düzenlenmesi	Toplu kalite yönetimi (işçi katılımı)
	Birey ve işyeri arasında sözleşme
	Çok yönlü görevler
<b>İş Süreci</b>	
Tek işçi tarafından yerine getirilen tek görevler (montaj hattı modeli)	Esnek çalışma saatleri ve ücret sözleşmesi
Uzmanlık gerektiren (iş) görevlerin küçük kısımlara ayrılması, işin daha fazla bölünmesi	İşletme ve alan sözleşmeleri ve ulusal kararlar yerine bireysel sözleşmeler
Dikey iş organizasyonu	Yatay iş organizasyonu
Nitelik derecesi ve cinsiyete göre farklılık	Yeni bölünme olarak merkez çevresel işçiler
<b>Devlet</b>	
Düzenleyici ve müdahale edici	Devlet eylemlerinin geçici modelinden yetkiler modeline düzenleyici olmayan kayma
Toplu sözleşmeler (örneğin; ücret pazarlığı-gelir politikaları)	Neo-liberal-özelleştirme
Merkezi planlama (ulusal, bölgesel ve yerel düzeyde)	Bireysel Girişimcilik, Rekabet
<b>İdeoloji</b>	
Refahçı (devlet yurttaşlarına tedarik etmelidir)	Bireysel ‘yaşam tarzı’ tüketimi ve sergileme
Bilimsel araştırma/kanıta dayanan rasyonel planlama	
Kitlesele tüketim	
<b>Alan</b>	
Banliyö karşısında şehir (şehrin ikili bakış açısı)	Düalizm belirsizleşmesi – banliyölerin kentleşmesi, şehrin iç kısımlarının yeniden değerlendirilmesi
Planlama ve segregasyon (bölgelere ayırma)	
Konut ve iş etkinliğinin ayrılması	Kenar/bölgesel merkezler/hipermarketlerin gelişimi

Tablo 2: Modern ve postmodern şehrin önemli yönleri (Doğrucan, 2016)

Harun Kırılmaz ve Fatma Ayparçası 2016 tarihli Modernizm ve Postmodernizm Süreçlerinin Tüketim Kültürüne Yansımaları isimli makalelerinde tanımladıkları;“Modernizm, batılı modern ülkelerin ekonomik, kültürel, siyasal, teknolojik ve toplumsal özelliklerini geliştirmekte olan ülkelere dayatma aracı olarak kullandıkları çok kapsamlı bir ifadeyi de doğurmaktadır. Kavram, dünyaya karşı belli yerleşik tutumları insanın müdahalesine açık hale getiren bir dünya görüşünü, ekonomik kurumların karmaşık bileşimler oluşturmalarını isteyen, özellikle de endüstriyel üretim ve pazar ekonomisini dayatan, ulus devlet ve kitleleri bu yönde harekete geçiren temsiliyeti yüksek bir yapıyı da oluşturmaktadır. Bu bağlamda Modernizm kavramı, toplumsal dinamiklerin aktif hale geldiği yeni bir formu ortaya çıkarmaktadır.” şeklinde yapmışlardır.

### **1.1. Kullanıcı- Mekân Etkileşimi**

Çalışma mekanlarının yaratıcılık üzerinde etkisi vardır. Çalışma mekanları kullanıcı etkileşiminde, günlük rutinleri, grup çalışmalarına imkân vererek yenilikçi ve yaratıcı düşünceleri etkilemektedir. Paylaşımlı ofisler, farklı kullanıcılara ulaşarak, kullanıcıların birbirleri ile iletişime geçmesini ve yaratıcılığın, yeni birlikteliklerin ortaya çıkmasını sağlayabilir. Bununla birlikte paylaşımlı ofislerin, açık ofis olarak tasarlanmış olmaları esneklik ve etkileşimin artması için önemli rol oynamaktadır. Kapalı çalışma mekanlarına kıyasla açık planlı ofisler iş birlikteliklerini kolaylaştırırken, kullanım açısından çok fazla alan ve olanak sunmaktadır. Tanımlamalar çeşitlik ile birlikte esneklik kavramını beraberinde getirir. Paylaşımlı ofisler sağladığı olanaklar doğrultusunda çeşitlilik ve esneklik kavramlarının gelişmesine yardımcı olmuştur. Mekân organizasyonu, kullanım biçimi ve zaman konularında esnekliğe sahiptir. Lukens 2009 da Southern Illinois Üniversitesi’nde yaptığı araştırmada işverenler, kalite ve üretim eksikliğini telafi etmek için çok sayıda çalışana işe almaya çalışmak yerine, mevcut çalışanların potansiyelini ortaya çıkarmak ve verimliliklerini artırmak için neler yapılabileceği konusuna dikkat çekmiştir. İnsanların çalışma ortamlarında üretkenliğini etkileyen birçok faktör vardır. Bir ofis binasında çalışanların verimlilik seviyelerinde çevre ve işyeri tasarımı önemli bir rol oynamaktadır. Çalışanların ihtiyaçlarına uygun iş istasyonlarına, rahat ve sağlıklı çalışma koşullarına, çalışmaktan keyif aldıkları alanlara sahip olmaları verimliliklerine yardımcı olur. Bina tipolojisi ve benzersiz programatik talepler, herhangi bir tasarımcıyı, çalışanlar için üretkenliği artıran ve zihinlerine kendileri için yaratma konusunda ilham veren bir alan yaratmaya zorlayacaktır. Sugden’e göre, günümüz çalışanları, görevlerine uygun olarak

çeşitli farklı alanlarda çalışmaya alışkındır. Bireysel ve ortak çalışmanın bir kombinasyonunun gerekli olduğu ortamlarda, aktiviteye dayalı çalışma, üretkenliği ve iş birliğini artırırken çok daha fazla esneklik sağlayabilir.

## **1.2. Ofislerin Mekânsal Sınıflandırılması**

Ofis mekanları, tarihler boyunca değişimler geçirmiş ve farklı alanlara hizmet vermişlerdir. Teknolojinin ilerlemesi ve günümüzde iş dallarının artması dolayısı ile ofis mekanlarının işleyiş, hacim ve organizasyon çeşitliklerine gidilmiştir. (Noraslı & Köse Doğan, 2019) Çalışma kültürü, teknolojik gelişmeler, çalışan profilleri mekanların kullanımlarında değişiklik gerekliliklerini ortaya koymuştur. Mekân kurguları ‘Hücre Düzenli Ofisler, Grup Düzenli Ofisler, Serbest Düzenli Ofisler ve Karma Düzenli Ofisler’ başlıkları altında incelenmektedir. Firdevs Aydın’ a göre Hücre ofisler genellikle kare veya dikdörtgen geometride planlara sahip olup, dışardan sirkülasyona kapalı olmaktadır. En eski ofis mekânı olarak bilinmektedir. Ana sirkülasyon alanı etrafında toplanmaktadır ve kapalı düzen ofis mekanlarının çalışan sayısı, mekan büyüklüğü ve mobilya yerleşim düzeni açısından fazla esnekliğe sahip olmayan, mahremiyetinin fazla olduğu görülmektedir.

Grup Düzenli Ofisler, Temelde büyük mekanların küçültülmüş ve parçalanmış hali olmak ile, iç düzenlemenin bina formuna aktarılması hareketidir. Bunun olabilmesi için yapının derinliğinin en az 10-15 m olması gerekmektedir (İmal, 2009).

Serbest düzenli ofislerin en büyük özelliği mekânın boyutunun büyüklüğü, derinliği ve bölünmemiş olmasıdır (Aydın F. , 2019).

Karma düzenli ofisler, hücre tipi, serbest düzenli ve grup ofislerin aynı mekânda kullanılması ile oluşmaktadır. Mahremiyeti sağlarken hücre tipi ofislerde oluşan iletişimsizliği ortadan kaldırdığı bilinmektedir. (İmal, 2009)

## **1.3. Paylaşımlı Ofis İç Mekân Tasarım Kriterleri**

İç mekân planlamaları her alanda olduğu gibi paylaşımlı ofislerde de önemli yer tutmaktadır. Paylaşımlı ofisler kullanıcının kullanıma uygun olarak planlanmaktadır. Paylaşımlı ofisler, sürekli değişen kullanıcı isteklerine ayak uydurmalıdır. Değişen kullanıcıların çalışma alanları da değişiklik göstermektedir. Bu doğrultuda esneklik ön plana çıkmaktadır. Kullanıcı isteklerini ve gereksinimlerini karşılamalı, mobilya ve donatı elemanları esnekliğe uyum sağlamalıdır. Ozan Sağlam’ın 2019’da yaptığı araştırmaya göre

ofis teknolojilerinin artması, ulaşılabilirliğinin fazlalaşması ile zaman ve ekonomik kaygılar azalmıştır. Bunlar ile değişen sosyal ve kültürel tutumlar ofis tasarımlarının pek çok kavramda kullanılır hale getirmiştir. Kaygıları azaltan teknoloji Elif Ergin'in 2012'de yaptığı araştırmaya göre iş kültürünü doğrudan etkilemiştir. Değişen yaşam tarzı, kültürler, dinamikler, teknoloji ile mekanlar doğru orantılı olarak etkilenmektedir. İş kültüründeki en büyük değişikliğin fiziksel güçten, beyin gücüne geçtiği düşünülür ise, tam zamanlı iş, düzenli iş zorunluluğun ortadan kalkmakta ve esnekliği ön plana çıkardığı görülmektedir. Teknoloji ile taşınabilir bilgi bağımsızlığı desteklemektedir. Herhangi bir yerde çalışma, toplantılar yapabilmek, ekip çalışmaları için ise paylaşımlı ofisler ön plana çıkmıştır.

#### **1.4. İç Mekân Çalışma Birimleri**

Öznur Karaoğlu Tekin'in 2019'da yazdığı Paylaşımlı Ofislerin İç Mekân Tasarım Anlayışları makalesinde teknolojinin gelişmesi ve iş yaşamında oluşan değişikliklerin mekânsal çözümlerde farklılığa gidilmesine neden olduğundan bahsedilmektedir. Yeni ofis kültüründe önemli olan etken; karşılıklı iletişim, bazı durumlarda ise otonom çalışma yöntemlerine ağırlık verilmesidir, kullanım şekline göre değişiklik göstermektedir. Değişen ve gelişen iletişim tarzına karşılık olarak çalışma alanları önem kazanmıştır, bu duruma örnek olarak bireysel, takım biçiminde ve karşılıklı olarak çalışılan bu biçimde hızlı kararlar alınarak iş yükünü hafifleten, çalışma konforunu arttıran sistemler gösterilebilir. Hızla globalleşen ve büyüyen çalışma hayatları kendilerine uygun ve insan odaklı yeni bir ofis kültürünü de beraberinde getirmiştir. Bu anlayış günümüz çalışma mekanlarını geçmişten tamamen uzaklaştırmış daha kapsayıcı ve ortak hale getirmiştir. Günümüz çalışma alanları tarihte örnekleri görülenlere nazaran çok daha kolektif olarak tasarlanmaktadır. Soyak'a göre, çağdaş ofis tasarımlarının getirdiği beraber ve karşılıklı çalışma olanakları ile kıyaslandığında eski ofis tasarımlarının son derece bireye dönük ve günümüz ihtiyaçlarını karşılamak konusunda oldukça yetersiz oldukları görülmektedir. Çağdaş çalışma alanlarının gelişiminde teknolojik gelişmeler büyük rol üstlenmiştir. Teknolojik gelişmelerin getirdiği artan çalışma hızı daha sık toplantı yapılması gibi durumları beraberinde getirmiştir. Buna bağlı olarak çağdaş ofislerde ortak alanlarda toplantı alanlarının sayısı artmıştır. Güncel ofis alanlarında artan iletişim ile birlikte ses seviyesi kontrolü önemli bir hale gelmiştir. Çağdaş çalışma alanlarında akustik konfor önem kazanmıştır bunun başlıca sebebi açık çalışma düzenidir. Açık ofis alanlarında akustik konforu artırmak amacı ile çalışma masalarının bölücü unsurlarında ses yutumu özelliği yüksek yoğunluklu malzemeler kullanılmaktadır.

Bu sayede birbirlerine çok yakın mesafede çalışan insanlar için daha kişisel alanlar yaratılabilmektedir. Teknolojik gelişmelerin çağdaş ofis tasarımlarına bir etkisi de video konferans yöntemi ile her an her yerden çalışanların iş başında olabilmesidir. Mobilitenin artması mekanların fiziksel özelliklerini doğrudan etkilemiştir.

### **1.5. Postmodern Dönemde Çalışma Kavramı**

Postmodernizm ile gelişen süreçte çalışma kavramı bilgiye, uzmanlaşmaya dayanan üretim biçimine geçmeye başlamıştır. Dünya’da ticaretin küreselleşmesi, teknolojinin gelişmesi, çalışma kavramının zaman içinde değişmesi gibi faktörler ofislerin gelişmesine, şekillenmesinde etkindir. 21. Yüzyılda gelişen bilişim teknolojisi ofis anlayışı, zaman ve mekân bakmaksızın internet ortamında bilgi akışının sürmesini sağlamıştır. Bunun ile birlikte ofis mekanları, kurumsal, esnek, modüler, sürdürülebilir hale gelmeye başlamıştır. Tüm bunlar çağdaş ofis anlayışını oluşturmuştur. (Noraslı & Köse Doğan, 2019) Zamanın, kültürlerin, yaşayışların değişmesi ve teknolojinin artması, kullanımının kolaylaşması herkese ulaşabilir olması ile çalışma şekli köklü değişiklikler göstermeye başlamıştır. Zaman ve mekân kullanımına bakış değişmiş ve eski çalışma şekilleri yerini teknolojiye bırakmaya başlamıştır. Ofisler, gelişmiş ve tasarımların insanların üzerinde verimliliği arttırdığı için önem kazanmıştır. Bununla birlikte teknoloji, her yerde çalışma olanaklarını getirmiş, çalışanın nerede olduğunun önemi azalırken, bilgilerin her yerde ulaşılabilir hale gelmesine olanak sağlamıştır.

### **1.6. Teknolojik Gelişimlerin Mekân Etkileri**

Selda Işık’ın 2019’da yazdığı makalede değindiği gibi, bilgi ile teknolojinin temellerini oluşturan, onlar ile ilişkilendirilen dijitalleşme, 21. Yüzyılın dijital çağ olarak nitelendirilmesine sebep olmuştur. Dijital ile yaşayan toplum bilgi toplumunun oluşmasını hızlandırmaktadır. Bilginin dijital ortamda aktarılmaya başlaması ve internetin yaygınlaşmasıyla dijitalleşme süreci başlamış oluyor. Didem Bedük’ün 2005’de yaptığı araştırmaya göre, 1970’lerden itibaren bilgisayarın ve telekomünikasyonun gelişimi görülmektedir. Yeni teknoloji, yeni ekonomi yeni sosyal yaşamı beraberinde getirmiştir. Sanayi devrimi, kömür, demir ve çelik gibi maddelerin üretilmesi ile gerçekleşmiştir. Bilgi toplumunda ise yeni maddelerin üretilmesi söz konusu olsa da doğal malzeme yerine yapay olarak laboratuvar ortamında üretilmiş malzemeler oluşmaktadır. 1990’larda

internetin hayatımıza girmesi ile kullanıcı istekleri değişmiştir. Yalınlık, açıklık ve minimalizm arayışına girilmektedir. 90'ların zaman içerisinde internet ve teknoloji sayesinde işler daha kolay ve hızlı halledilmeye başlamıştır. Umut Tuğlu Karşlı, kişisel mobil cihazlar, veriler, yazıcılar, bilgi ve iletişim teknolojilerinin büyümesinin çalışma biçimini köklü bir şekilde değiştirdiğini belirtmiştir. Taşınabilir mobil cihazlar, bilgisayarlar, tabletlerin standart hale gelmesi çalışma kavramının değişmesinde etkilidir. Mobil çalışanlar yer fark etmeksizin çalışabilmektedir. Bilgi teknolojisinin ilerlemesi ve bilginin aktarımının kolaylaşmasıyla kısa süreli, esnek ve değişken çalışma makamlarına gereksinim doğmuştur, bu durum farklı coğrafyalarda, sanal çalışma ve belirli zamanlarda kullanılabilen mekân ihtiyacını ortaya çıkarmıştır. Teknolojinin herkes tarafından kullanılabilir olması, bilgisayarların hızı, internetin her zaman, her yerden ulaşılabilir olması, bilgilerin sadece yazılı ve basılı kalmayı bırakıp dijital ortamda çok rahat bulunabilmesi ve aktarılabilmesi ekonomik, sosyal, kültürel anlamda birçok değişikliğe sebep olmuştur. Bugün üretimin değişmesi ile yeni meslekler, yeni işler, yeni çalışma biçimleri ortaya çıkmıştır. Bununla yapay zekâ ve robotik teknolojilerin gelişmesi değişikliklere, çalışma hayatının yeni adımlarında büyük rol oynamaktadır.

Dördüncü Sanayi Devrimi, onlarca yıl önce Endüstri 4.0 olarak başladı. Dijital teknoloji, IoT, gerçek zamanlı verilere erişim ve siber-fiziksel sistemlerin tanıtılmasıyla on yıllardır yeni bir düzeyde başlamıştır. Endüstri 4.0, daha bağlantılı, kapsamlı ve bütünsel bir üretim yaklaşımı uygular. İşletme sahipleri, operasyonlarının tüm yönlerini daha iyi yönetir ve anlar, daha fazla iyileştirme/büyüme için üretkenliği ve süreçleri iyileştirir. Tasarım ilkelerine bakacak olursak; IoT ve insanların iletişim kurabilmek için nesnelere, makinelere ve insanlara ihtiyaç duyar. Her şeyin sanal kopyası oluşturulabilir. Esnek üretim ortamı yaratır (Chakraborty & Nabankur, 2021).

### **1.7. Yeni Nesil Mekân Organizasyonu**

Paylaşımli ofislerde, ayrıştırılmış grup çalışmalarına özel alanlar bulunur fakat bu alanlar değiştirilebilir, amaca uygun şekilde kullanım alanları oluşturulur. Bu, ofisin bir tarafında üst düzey yönetici odaları veya toplantı/seminer odaları olarak belirlenen dört veya beş akvaryum tipi kapalı alanlar bulunur. Paylaşımli ofislerde, masalar, sınıflarda olduğu gibi paralel sıralarda dizilmiş sıralar ile bölmeler olmaksızın tüm katlar boyunca düzenlenmektedir. Paylaşımli ofisler ayrıca, masa atamasından bağımsız olarak herkes tarafından belirli kullanımlar için değişebilir ve bir veya iki toplantı/seminer odası vardır.

Başka bir paylaşımlı ofislerde ise, sekreter ve idari personel için bölünmüş bir alan vardır (Millward, Haslam, & Postmes, 2007).

Firdevs Aydın (2019) makalesinde, paylaşımlı ofislerdeki mekanlar, 2 türlü olabilir diye belirtmektedir. Birincisi, özel olarak tasarlanmış olabilir veya ayrıştırılarak okuma, yazma, telefon ve bilgisayar kullanımı gibi kullanım değişikliğine göre konumlandırılabilir. Mekanlar kullanımına göre kullanıcıya, mahremiyet sağlayabilir fakat bu mahremiyet kapalı duvarlar arkasından çok kullanıcıların her yeri görebildiği şekilde tasarlanır. Bu durumun konsantrasyonu ve etkileşimi etkilediği düşünülmektedir. Başka bir paylaşımlı ofis ise, bir birey tarafından kiralanabilmektedir, bu durumda ofiste özel olarak tasarlanmış sessiz oda gibi mekanlar yaratılabilir. Teknolojinin kullanımı yaygınlaşmakta ve kolaylaşmaktadır. Teknoloji ve çalışma hayatı birlikte yürürken, paylaşımlı ofislerde esneklik ve saydamlık öne çıkmaktadır. Bu durum beraberinde negatif bir sonuç olarak mahremiyetin azalmasını hatta yer yer yok olmasını getirmektedir. Yılmaz'ın 2010 yılında belirttiği gibi, paylaşımlı ofislerin kullanıcı farklarından dolayı esneklik önemli bir kavramdır. Paylaşımlı ofis kullanıcıları için ortak kullanım alanları, giriş alanları, servis hacimleri bulunmakla birlikte bina yapısına göre değişmektedir. İç mekân planlamalarında yapının durumu önemlidir. Büyük ve katlı yapılarda giriş kısmında, giriş holü yüksek ve geniş olurken, tek katlı küçük alanlarda ise sadece lobi olarak karşımıza çıkabilir. Buna ek olarak toplantı salonları ve konferans alanları kullanıcı sayısına göre değişebilen mekanlardır. Kullanıcılar, kullanmadan önce kullanım sürelerini ve kullanım amaçlarını belirtmeleri gerekmektedir. Toplantı odaları, konferans salonlarına göre daha az kullanıcıya hizmet vermekle birlikte haftalık, aylık veya saatlik kullanılabilir. Bu mekanlar kullanıcıların sürekli değiştiği için esnek sistem ve tasarıma sahip olmaları önemlidir. Paylaşımlı ofislerin çalışma sisteminde esneklik önemli bir kriterken aynı zamanda işlevsellik de önemli bir unsurdur. Kayan'ın 2012 yılında yaptığı araştırma da ise paylaşımlı ofislerin, şekillenmesini sağlayan kullanıcılarıdır. Bu nedenle mekân alternatiflerinde esneklik ve işlevsellik ön plana çıkmaktadır, bunları belirleyen kriterler ise; mekânın büyük, küçük olması, ofis içi faaliyetlerin nasıl düzenlendiği, kullanıcı sayısı, mekânın işlevi, kullanıcıların teknoloji kullanım yoğunluğu, ziyaretçi sayısı, aydınlatma, akustik kontrolü, iklimlendirme, sosyal gereksinimler gibi bakılabilir. Tekin'in 2019 yaptığı araştırmaya göre ıslak hacimler hem kullanıcılara hem de genel kullanıcılara hizmet veren alanlardır. Bunlar tuvaletler, mola alanında bulunan mutfak ve kafeler olabilir. Genellikle bu alanlarda havalandırma, konfor ve ergonomi öne planda tutulur. Ofislerin kullanıcı için kullanılabilir hale gelmesini sağlayan başka bir unsur ise mobilya, dekorasyon seçimidir. Malzemelerin seçimi farklı

kullanıcılardan dolayı olumlu veya olumsuz sonuçlar verebilir. Bu durumun niteliği donatıyı etkilemektedir. Doğal ışığın yetmediği durumlarda yapay ışık kullanımı, iklimsel ve akustik koşullar ve bu koşulların kullanıcı sayısına göre belirlenmesi gibi unsular belirlenmelidir. Bunlar ile birlikte tasarımla bir arada kullanıcı çalışanların kişisel alanları da düşünölmeli ve kullanıcılara aidiyet hissettirmelidir. Tablo 3’ de paylaşımlı ofislerin tercih edilme tercihlerinin farklı nedenleri olabileceğinden ötürü, paylaşımlı ofislerde olması gereken tercih edilmeyi arttırıcı paylaşımlı ofislerin karakteristik özellikleri verilmiştir.

### **Paylaşımlı Ofislerin Karakteristik Özellikleri**

<b>Konum</b>	<b>İş birliğı ve Açıklık</b>
Konumun erişilebilir olması	İş birlikçi mekanalar
Konum çeşitliliğı	Konferans odaları
	Etkinlik mekanlar
<b>Ofis Mimarisi ve Yakın Çevresi/ Bölge</b>	Spor Salonu
Mimari	Koltuk ve kanepeli informal alanlar
Plan ve binanın bölümleri	Mutfak alanları
Mekânın aydınlatması	Sessiz alanlar
<b>Ofis Dekorasyonu</b>	<b>Topluluk (Olma) ve Sürdürülebilirlik</b>
Estetik görünüm	Özelleştirilmiş sosyal ağ
Mekânın görünümü (markalaşma)	Ekolojik Sürdürülebilirlik
Sanat ve fotoğraf	İletişim ağı etkinlikleri/ eğitimleri/çalıştayları
Çalışma alanlarının çeşitliliğı	Organizasyonel Sürdürülebilirlik
	Sanal organizasyonel platform
<b>Olanaklar ve Hizmetler</b>	Sosyal etkinlikler
Mekânlar için rezervasyon sistemi	Sunumlar ve okumalar
Kantin / Restoran	
Temizlik Hizmetleri	<b>Ulaşılabilirlik</b>
Giysi hizmetleri	Kiracı çeşitliliğı
Kahve ve Çay Otomatları	Kira sözleşmesi (bedel, periyod, ulaşılabilirlik)
Ev sahipliğı (Etkileşimi teşvik eder)	
Açılış-kapanış saatleri (24 saat erişim)	
Karşılama ve yardım masası	

Tablo 3: Paylaşımlı ofislerin karakteristik özellikleri (Aydm F. , 2019)

## 2. VERİMLİLİK VE KULLANICI- MEKAN ETKİLEŞİMİ

Çeşitli araştırmalar, gündelik mekânsal rutinleri ve yakınlık kalıplarını bozmaya odaklanır ve paylaşımlı ofislerin resmi olmayan sosyal etkileşimlerin eksikliğine ve işin yalnızlık/tecrit olma potansiyeline yol açabileceğini öne sürer. Paylaşımlı ofislerde, sabit mekânsal düzenlemelerle yeniden yerleşme ve belirli alanları kişiselleştirerek sahipliklerini geri kazanma eğilimindedir. Çalışanların yerleşmeyi tercih ettiklerini çünkü bu onların kimliklerini ifade etmelerine ve kişisel eşyalar kullanarak ilişkileri başlatmalarına ve sürdürmelerine olanak tanıdığını öne sürülüyor. Buna karşılık, paylaşımlı ofis sisteminin mekânsal olarak dağınık olmanın çalışanları yabancılaştırmadığı sonucuna varmıştır. Aksine, elektronik iletişimin kullanımı, özdeşleşme odağının ekipten şirkete kaymasına aracılık ettiği görülmektedir. (Hirst, 2019)

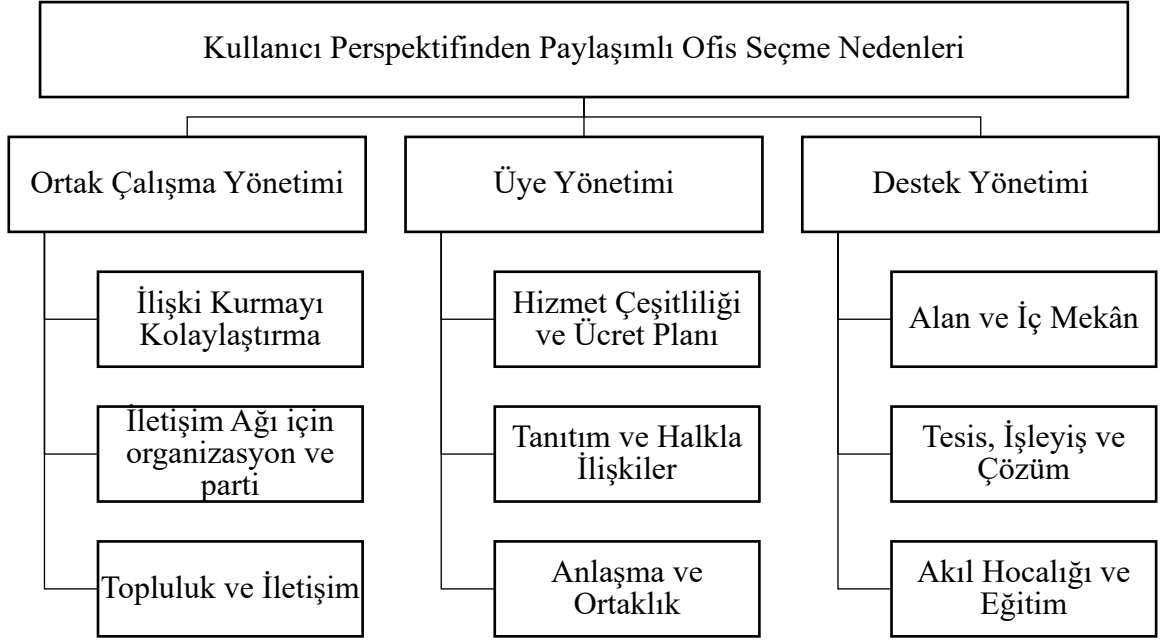
Spinuzzi (2012) paylaşımlı ofis sistemini “insanların diğer bağımsız profesyonellerle bir ücret karşılığında birlikte çalıştığı açık plan bir ortam” olarak kavramsallaştırmaktadır. Bir iş birliği ortamı öneren Capdevila (2015), paylaşımlı ofis sistemini bağımsız profesyonellerin iş-paylaşım kaynaklarının bilgilerini topluluğun geri kalanıyla paylaşmaya açık olduğu yerleştirilmiş alanlar olarak tanımladı. Etkileşim, yaratıcılığın geliştirilmesindeki gereksinimlerden biridir ve paylaşımlı ofis sistemi profesyonel yenilik sürecini desteklemedeki rolünün nasıl bilim adamlarının ilgisini çektiğidir. Paylaşımlı ofis sistemi tarafından sunulan değer, yenilik süreçlerinin desteklenmesiyle ilgili görünmektedir; fikir üretmede, tanıtımda ve uygulama gibi.

Yaratıcı bir şehirde yaratıcılığın dinamikleri üzerine yaptıkları çalışmada farklı insanların etkileşiminin yeni fikirlerin, kavramların veya becerilerin üretilmesinde önemli bir role sahip olduğunu öne sürmüştür. (Grandadam, Cohendet, & Simon, 2012) Botsman & Rogers (2010) ve Spinuzzi (2012) paylaşımlı ofis sisteminin inovasyon için elverişli bir ortam yaratmada iş birliği yararlarını vurguladı.

### 2.1. Kullanıcı Verimliliği

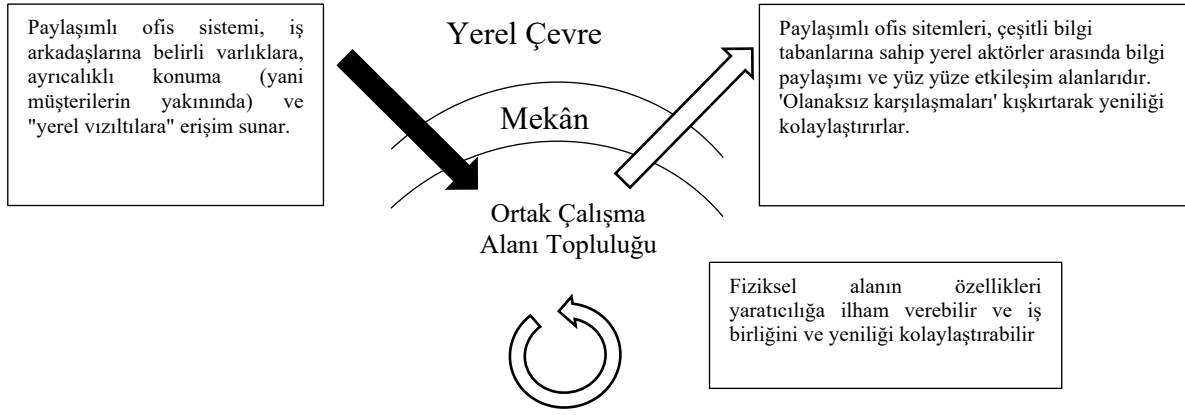
Yöneticiler ve çalışanlar arasında değiş tokuş edilen iletişimi motive ederek ve özelleştirilmiş esnek çalışma düzenlemelerinin kullanımıyla desteklenmelidir. Bu, hem çalışanın iş-yaşam dengesine ulaşmasını hem de daha iyi kurumsal performans elde edilmesini sağlayacaktır. İşverenin bakış açısından bakıldığında iş verimliliğini analiz eder.

Bu bağlamda, uzaktan çalışma sağlanırken ortaya çıkacak işçilik maliyetlerinin ve harcamaların azalması şeklinde faydaları göz önünde bulundurulmalıdır. Tasarruf, işe gidip gelmeye gerek olmaması, sözde ofis politikası, verimsiz toplantıların ortadan kaldırılması, daha az hastalık izni ve mola veya genel olarak konuşursak, işyerini düzenlemenin daha düşük maliyetleri vb. Bu, iş verimliliği ölçümlerinin mali açıdan algılandığını açıkça göstermektedir. Ancak danışmanlık firmaları, raporlarında etkinlik değerlendirmesi konusuna farklı bir açıdan yaklaşmaktadır. Çoğu şirket, değerlendirmelerini yöneticiler veya çalışanlar tarafından ifade edilen görüşlere dayandırırken, her üç şirketten biri şu anda uzaktan çalışmalarının verimliliğini izlemiyor. Bu, uygun araçların eksikliğinden ve yetersiz ev ofis ekipmanından kaynaklanmaktadır. Çalışanları denetleme ve izlemeye yönelik artan eğilim, çalışanın bu tür bir denetime onay verme ihtiyacını tetiklemektedir. Desiree P. Marasigan tarafından gerçekleştirilen anket anketlerinin sonuçları. Marasigan, evden çalışmanın verimliliği ile çalışan performansı arasında önemli bir ilişki olduğunu ortaya koymuştur. Uzaktan çalışma sırasında çalışan performansının yüksek olduğunu ancak cinsiyet ve eğitim düzeyine göre değiştiğini söylemiştir. Araştırma sonuçları pratikte, daha spesifik olarak, danışmanlık firmalarının raporlarında doğrulanmıştır. İşverenin bakış açısını dikkate alanlar, uzaktan çalışmanın işletme maliyetlerini düşürmeye ve çalışan performansını artırmaya katkı sağladığını göstermektedir. Ancak ikincisi, çalışma saatlerinin sayısı ve iş yoğunluğunun artmasıyla azalmaktadır. Uzaktan çalışmanın verimliliği, yöneticilerin çalışanlarını etkin bir şekilde dahil etme ve motive etme, çalışma düzenlerindeki değişiklikleri etkileme yeteneğine bağlıdır. Bu, hem örgütsel kültürde sonuç yönetimine yönelik önemli bir değişimi hem de güvene dayalı ilişkilerin kurulmasını gerektirir Uzaktan çalışma ile ilgili olarak, esnek çalışma düzenlemelerinin kullanımının artırılmasının üretkenliği ve yaratıcılığı artırabileceği bulunmuştur. Artan verimlilik, çevrimiçi olarak yapılan toplantı sayısının artmasından ve uzaktan çalışan izleme teknolojilerinin kullanılmasından kaynaklanmıştır. Büyüme, hem çalışma süresinin daha iyi kullanılmasına (örneğin daha kısa molalar) hem de daha yüksek iş verimliliğine bağlanabilir. Tablo 4' de kullanıcı açısından paylaşımlı ofis seçme nedenlerinin Seo, Lysiankova, Ock ve Chun' a göre sıralaması verilmiştir.



Tablo 4: Paylaşımlı Ofis İşletim Öğelerinin Hiyerarşisi (Seo, Lysiankova, Ock, & Chun, 2017 )

Ortak çalışma alanları, belirli bir konumdaki fiziksel alanlardır. Konum (yani bölge), fiziksel alan (yani dağıtım, boyut) ve maddi varlıklar (yani araçlar, mobilyalar) inovasyon dinamiklerinde önemli bir rol oynamaktadır. Genel olarak konum ve mekân özellikleri mekânın kurucuları tarafından seçilir. Fiziksel yerler, iş arkadaşları ile komşular, devlet kurumlarının temsilcileri ve firmalar gibi dış kişiler arasındaki yüz yüze etkileşimde de önemli bir rol oynar. Örneğin, bazı ortak çalışma alanlarının zemin katındaki lobide halka açık bir kafe / bar bulunmaktadır. Bu alanlar, iş arkadaşları tarafından dinlenmek ve sohbet etmek için kullanılır, aynı zamanda iş arkadaşlarıyla etkileşime giren komşular ve ziyaretçiler tarafından da kullanılır. Tablo 5, inovasyona katkıda bulunan fiziksel yerler olarak ortak çalışma alanları hakkındaki bulguları özetlemektedir.



Tablo 5: Yerlerle İlgili İnovasyon Dinamikleri (Capdevila, 2015)

## 2.2. Kullanıcı ve Aidiyet

Aidiyet hissetme ile mahremiyet ve kişisel alanların kullanımı paylaşımli ofislerde herkesin kendi alanları olmadığı için karşılanması zor bir durumdur. Tunç 2019'da, paylaşımli ofislerde mahremiyet ve kişisel alanlar az denebilecek kadar azdır fakat sosyal etkileşimi arttırdığına inanılmaktadır diye belirtmektedir. Duvarları ve ayırıcıları kaldırmak, iletişimi, bilgi alışverişini artırırken yüz yüze çalışma imkânı sunar. Fakat sürekli erişilebilir olma durumu stresli, dikkat dağıtıcı olabilir. Dr. Öğr. Üyesi Armağan Seçil Melikoğlu Eke, paylaşımli ofisler, kullanıcıların hem çeşitli etkinliklere ve ortak mekanlar ile birçok karşılaşmaya ve iletişime geçmesine yarar diye belirtmektedir. Kullanıcılar genellikle farklı meslek ve hobilere sahiptir ve birbirleri ile iletişime geçmeleri yeni fikirler, iş birlikleri ortaklıklarının ortaya çıkmasını sağlayabilir. Mekânın açık kurgulanması iletişimi artırır. Tek kişi oturmak yerine paylaşımli ofislerde yan yana veya karşılıklı oturumlar mevcuttur. Paylaşımli ofislerin kullanımı artarken, çalışma alanlarının kullanıma uygun tasarlanması ve yeni çalışma sistemine ayak uydurabilmesi önemlidir.

## 2.3. Ürün Verimliliği

Paylaşımli ofis kullanıcılarının araçlar ve makineler gibi belirli teknolojik aletleri paylaşabilmeleri için bazı ortak çalışma alanları oluşturulur. Örneğin, D alanında iş arkadaşları, yerel olarak kurulan güçlü veri merkezinden yararlanarak, bir veri merkezi satın almanın ve bakımını yapmanın yüksek maliyetlerini paylaşırken, yabancı ülkelerde veri barındırmayla ilgili risklerden kaçınır. Çalışanların günlük etkileşim ve ortak uygulamaları

ve ilgi alanlarını paylaşmak, yerleşik öğrenmeye (Lave & Wenger, 1991) bilgi paylaşımına ve topluluk oluşturmaya (Wenger, 1998) katkıda bulunur. Paylaşımlı ofis çalışma alanlarında bulunması gerekenleri sıralamamız gerekirse;

Güvenli Wi-Fi paylaşımlı ofis alanlarının vazgeçilmezi olarak görülmektedir. Çalışmalarını uzaktan sürdüren çalışanlar internet üzerinden yaptıkları işlerinin paylaşımlı ofis alanlarında da güvende kalmasını istemektedirler. Paylaşımlı çalışma alanları, orada çalışan herkese uyum sağlamak için süper hızlı geniş bant bağlantılarına sahip olacak. Düşme korkusu olmadan buluta bağlanmak, veri indirmek ve konferans görüşmeleri yapmak için mevcut bant genişliğini çalışma şartlarının kolaylaşmasını sağlamaktadır. Fakat güvenlik en önemli öncelik olmalıdır. Bazı ofislerde her alanlara atanmış özel bir ağ bulunur, ancak bazı çalışma alanları güvenli olmayan konuk ağları kullanmaktadır. Uygun paylaşımlı ofis alanı seçilirken Wi-Fi kullanım durumu çalışma verimliliğinin artırılması için göz önünde bulundurulması ve ihtiyaç doğrultusunda seçilmelidir. Güvenli internet yanında bir diğer konu ise sunum ekipmanlarıdır. Bir etkinlik, konferans odası ve oditoryum kiralanıyorsa, projektörler ve beyaz tahtalar gibi sunum ekipmanlarının erişilebilir olması ve ihtiyaçları karşılayıp karşılamadığına bakılmalıdır. Serbest çalışan veya yeni başlayan bir işletme için bu öğeleri satın almak pahalı olabilir. Kişinin kendi donanımı olsa bile, donanımı taşımak zahmetli olabilir, bu nedenle ortak çalışma alanının tam donanımlı olması bir avantajdır.

Başka bir konu ise ergonomi ve mobilyadadır. Çalışma alanı seçilirken çalışma şeklinin değerlendirilmesi ve çalışma alanına karar verilmesi gerekmektedir. Çalışma alanı uzun süre olarak kullanılacak ise, çalışma alanında masa, kullanılacak mobilya ve ergonominin yanı sıra çalışma şekline uygun olup olmadığı konusudur. Ofis alanında çalışma alanı dışında ayağa kalmak, düşünmek için alanlar bulunması önemlidir. Bununla birlikte paylaşımlı ofis alanlarının çalışma şekline uygun olmalıdır. Toplantı yapılacak alanların bulunması, kullanılacak teknolojik aletin enerji ihtiyacının karşılanması gerekmektedir, bu nedenle, ortak çalışma alanlarının temel teknik aksesuarlara sahip olmalıdır. Çalışma şekline göre seçilecek internet odaklı uygulamalar çalışma verimliliğini arttıracak ve çalışma durumu kolaylaştıracaktır.

## 2.4. Tasarım Verimliliğine Yönelik Mekânsal Analizler

Uygun ortak çalışma alanı, farklı kullanıcı gruplarına ve farklı tarzda çalışanların her biri için uygun olmalıdır. Paylaşımlı ofis kullanıcıları, tek seferlik veya uzun süreli kullanıma uygun olmalı ve sayısız sektör için tasarlanmalıdır. Ortak çalışma dünyasında, tek bir ortak çalışma alanı düzeni herkese uymamaktadır. Ortak çalışma alanının esnek olması en önemli konulardan biridir. Geleneksel çalışma ortamlarının aksine, ortak çalışma alanları kullanıcı farklılığı yüzünden yenilikçi tasarımlara yönelmelidir. Başarılı bir ortak alan tasarımı, bireysel çalışanların çevreyi kendi ihtiyaçlarına göre şekillendirmesine izin veren tasarım olmalıdır. Tasarımın kullanıcıya yönelik olması, kullanıcıların çalışmasını kolaylaştıracak ve verimliliği arttıracaktır.

Kullanıcıların masa başı çalışmasına olanak sağlamalı ve farklı kullanıcı ihtiyaçlarına yönelik olmalıdır. Kullanıcıların kullanıcıları teknolojik alet ve belgelere uygun olmalı ve farklı kullanımları destekler. Açık alan kullanım alanları masaların ve kullanıcıların iletişimde kalmasını sağlayabilirken kullanıcılara uygun kapsüller bulunabilir. Kullanıcı sayısını belli alanlarda kısıtlamak yakınlık ve iletişim duygusunu destekler ve küçük gruplar arası ağ oluşturmayı ve iş birliğine teşvik eder. Bölmeler ayrıca kontrollü otuma avantajı sağlamaktadır. Gerekli durumlarda bölmeler alanlara göre ayrılabilir. Örneğin, grafik tasarım bölmesi ve grafik tasarım çalışanlarının bir bölümde toplanması, çalışanların bilgi aktarımı yapmasına, çalışma yaparken fikir alışverişi yapmalarını kolaylaştırabilir. İletişim kurma ve iş birliğini kolaylaştırabilir. Bununla birlikte, bölünmüş çalışma alanları veya özel çalışma alanları grup çalışmalarına olanak sağlar. Ortak çalışma alanlarında bu, ana çalışma alanlarından uzakta bir oda anlamına gelebilir. Grup çalışması yapmak isteyen kullanıcılar için özel çalışma alanları bulunabilir. Bir ortak çalışma alanı, grupları desteklemek için bu tür alanlardan yalnızca birine veya ikisine ihtiyaç duyabilir veya rezervasyon yapılmadığında bireyler tarafından kullanılacak gruplar için daha büyük alanlara sahip olabilirler. Bu alanları yalnızca talep üzerine sunmak, rezervasyonları hızlandırmanın ve kullanım oranları hakkında fikir edinmenin akıllı bir yoludur.

Başka bir açıdan ise ortak çalışma alanları tesislerini bölgelere ayırmak, operatörlerin onları daha iyi yönetilmesine yardımcı olabilir. Bölgeler, sık gelen misafirler arasında aidiyet duygusu yaratabilir. Renkler, alanları tanımlamanın bir yolu olabilir. Örneğin;

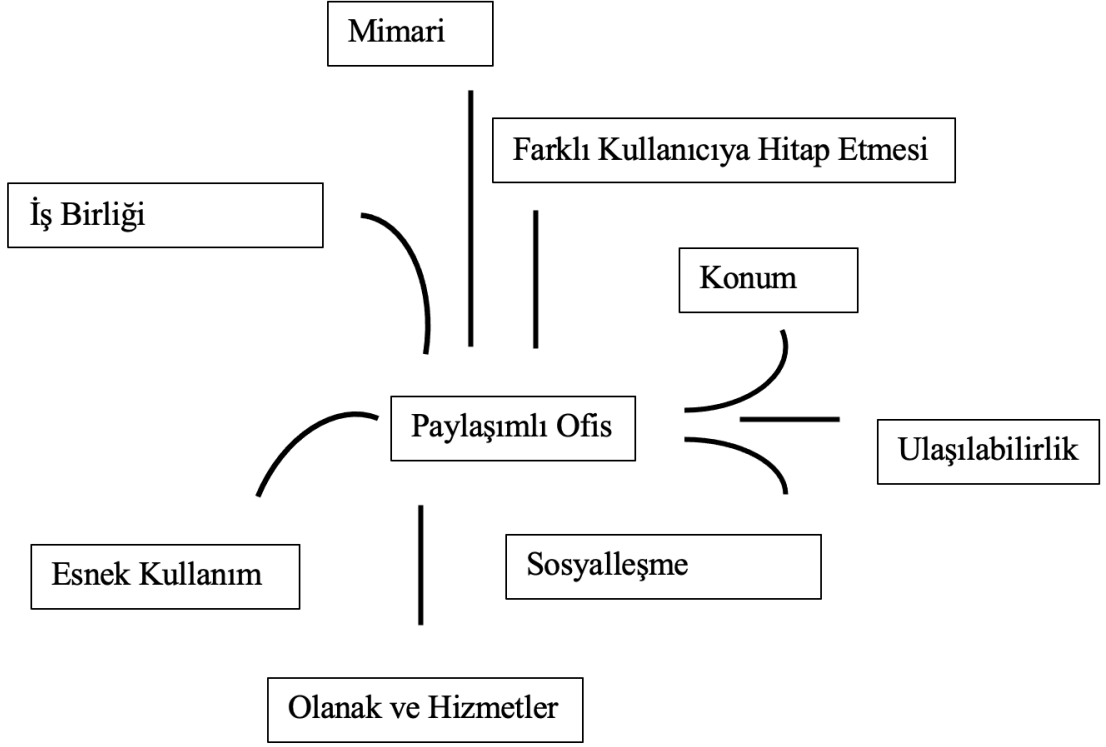
Mavi Bölge: Sessiz çalışma alanları

Yeşil Bölge: Açık alan oturma

Mor Bölge: Bireysel masalar gibi.

“Yeşil Bölgede herhangi bir yer bulun” veya “Mor Bölgede ikinci Masada olacaksınız” demek kolaydır. Alan kullanımını daha iyi anlamak için farklı çalışma alanları türleri için daha fazla ücret almak ve her bölgenin kullanımını izlemek de kolay olabilir. (Clifto, 2022) Bununla birlikte, kullanıcıların yalnızca çalışmaları yanında telefon görüşmeleri, toplantılar, internet üzerinden seminere katılmak gibi gizlilik gerektiren işlere ihtiyaç duyabilirler. Bireysel çalışma alanları ve kullanıcıların özel kullanım alanları, kullanıcıların çalışma şekillerini kolaylaştırmaya yarayacaktır.

Zaman ile gelişen ve değişen ofis kullanımı ve tasarım kriterleri ile birlikte, çalışma modeli, mekân kullanımı, mekân yerleşim tipi ve teknoloji kullanımı değişiklikler göstermiştir. Ofis mekanları süre gelen zaman içinde değişiklik gösterirken, paylaşımlı ofis mekanları ön plana çıkmıştır. Odak noktaları ile çalışma şeklinde, açık mekân kullanımı, esnek yerleşim gibi yeni değerler kazandırmıştır. Zaman içerisinde değişen ofis kavramından paylaşımlı ofis kavramına geçildiğinde paylaşımlı ofis kavramı kendi içinde yenilikler getirmiştir. Paylaşımlı ofis kullanıcılarının, paylaşımlı ofis alanlarını seçmek için nedenleri bulunmaktadır, bu nedenler ile kullanıcılar çalışma hayatlarında yenilikler ile çalışma verimliliğini artırma üzerine paylaşımlı ofis seçmektedirler. Tablo 6'e bakıldığında kullanıcı ve mekân etkileşimi doğrultusunda paylaşımlı ofis mekanları ve kullanıcı odakları bulunmaktadır.



Tablo 6: Paylaşımlı Ofis Kullanıcı- Mekân İlişkisi

Tasarım unsurlarına, verimliliğine ve amacına bakıldığında dünya çapında önemli ofis yapıları bulunmaktadır. WeWork ve NeueHouse çalışma seçeneklerinin farklılıkları, çalışma seçenekleri ile farklı kullanıcılara hitap etmesi, bununla birlikte kullanıcıların ihtiyaçlarına yönelik olanaklar sunmaları doğrultusunda araştırmaya örnek olarak seçilmiştir. Tablo 6’da bulunan veriler ile WeWork ve NeueHouse paylaşımlı ofis kullanıcı mekan ilişkileri değerlendirilecektir.

#### 2.4.1. WeWork Üzerinden Çalışma Hayatı

WeWork 120 şehirde 700’ den fazla lokasyona sahip, farklı çalışanlar için alan sunan bir işletmedir. WeWork, 2010 yılında New York City’ de ilk yerlerini açmışlardır. Amaçları ise, esnek çözüm sunmak, ilham vermek, güvenli alanlar yaratmak ve topluluk deneyimleri sunmayı amaçlayan iş yeri sağlayıcısıdır.

WeWork sürdürülebilir ortak çalışma alanları dünyanın birçok şehrinde mevcuttur. WeWork yenilikçi yaklaşımıyla tanınmaktadır. Şu anda kurumsal sosyal sorumluluğa yatırım yapmakta ve ziyaretçilerinin beklentilerini karşılayan sürdürülebilir bir topluluk inşa

etmektedir. Şirket, çabalarını insan sağlığı etkisinin yanı sıra enerji ve malzeme yaşam döngüsü etkisine odaklanmaktadır ve yenilenebilir enerji satın alarak karbon ayak izini azaltmayı hedeflemektedir.

“WeWork olarak gerçek amacımız, dünya üzerinde olumlu bir etki yaratmaktır. İnsanları ve gezegeni önemsemeye ve amacımızı işimize dahil etmeye kendimizi adadık. Bu, WeWork’ü iyilik için bir güç haline getirmeye devam edecek ve ekibimize, topluluklarımıza ve meslektaşlarımıza birbirini önemseme, her gün çevremize yardımcı olacak seçimler yapma ve her zaman doğru olanı yapma konusunda ilham verecektir. Şimdi her zamankinden daha fazla birlikte çalışmalıyız ve günün sonunda gerçekten önemli olanın geri verdiğiniz şey olduğunu hatırlamalıyız.” (Mathrani, 2022)

Sandeep MATHRANI, WeWork İcra Kurulu Başkanı

“WeWork, birlikte çalıştığımızda daha güçlü olduğumuz ilkesi üzerine kurulmuştur. Amaca öncülük ederek, insanlar için şefkati ve gezegeni iyileştirmeyi teşvik eden topluluklar oluşturmak için birlikte çalışmaya kararlıyız. Her gün yapabileceğimiz olumlu etkiye gerçekten inanan bir ekiple birlikte çalışmaktan onur duyuyorum.” (Yazbeck, 2022)

Antoni YAZBECK, Kurucu ve Operasyon Şefi

WeWork ilk olarak insanları ilk sıraya koymayı hedeflemiş ve öğrenme, sağlık ve fırsatlara odaklanan programlar ve ortaklıklar aracılığı ile dünya çapında insanları etkilemeye çalışmaktadırlar.

WeWork 4 adet seçenek sunmaktadır ve ihtiyaca yönelik çalışma alanları seçilmektedir. Bu seçeneklerden ilki tek kişilik veya en fazla 5 kişilik grup olarak, aylık kiralanabilir ve özel masa (Dedicated Desk) olarak adlandırılmıştır. Özel masalara haftanın 7 günü 24 saat ulaşılabilir. Özel masa kiralandığında toplantı odaları, ihtiyaçları karşılamak üzere tesiste çalışan ekip, ortak alanlar, telefonla konuşmak, tele konferansa katılmak üzere veya sessizlik için kullanılacak telefon kulübeleri, sosyal etkinlikler, öğle yemeği gibi ve temizlik hizmetine ulaşılabilir. Bununla birlikte teknolojik olarak hızlı, güvenli Wi-Fi ve Ethernet kullanımı ve yazıcı, ofis malzemeleri, kâğıt öğütücü gibi aletlerin bulunduğu alana erişim bulunmaktadır. Ek olarak ihtiyaca yönelik ekstra alınabilecek ofis eklentileri bulunmaktadır. Bunlar ise Oturma/ayakta çalışma masası dönüştürücüler, masa ekran setleri ve daha fazlası dahil olmak üzere WeWork tasarım uzmanlarının küratörlüğünü yaptığı ofis aksesuarları arasından seçim yapılabilmektedir. Teknik bir problem olması durumunda ise isteğe bağlı teknik ekip bulunmaktadır.

Özel masalar, özel eşyaların saklanması için dolap içermektedirler, kişiye ait olduğu sürece masa değişiklik göstermemektedir. Dezavantajları ise daha pahalı olmalarının yanında ortak çalışma alanı ve sosyal alanlardan daha uzak konumda buldukları için az etkileşim ve fikir paylaşımı yapma anlamına gelmektedir.

Tipik olarak, bir çalışan özel bir masa istediğinde, bunun nedeni aşağıdaki nedenlerden bir veya birkaçıdır:

- Engellilik ve ergonomik gereksinimler: Küçük ergonomik gereksinimlerin bile her gün kurulması ve kaldırılması elverişsiz veya imkânsız olabilir ve bazı ortak çalışma alanları engellilik gereksinimlerini karşılamayabilir. Örneğin, tüm masalar tekerlekli sandalye kullanıcısı için donatılmayabilir.
- Kablolu bağlantı: Çalışanlar, en hızlı Wi-Fi'den bile beş kat daha hızlı olan ve parazite ve diğer çevresel faktörlere bağlı olarak değişmeyen kablolu bir bağlantının bant genişliğine ihtiyaç duyabilir. Örneğin, bir çalışan yoğun gerçek zamanlı video düzenleme ve yedekleme yapıyorsa, tek çözüm özel bir masa olabilir. Roller ve şirketleri son derece hassas bilgilerle ilgilenen diğer çalışanlar kablolu bir bağlantının güvenliğini tercih edebilirler. IT karar vericilerinin yaklaşık yüzde 50'si kablosuz ağların IT altyapısındaki en zayıf nokta olduğunu söylemektedir.
- Sosyal kaygı: Sosyal kaygılı kullanıcıları barındırmak hassas bir konudur. Özel masa alanı isteme ve buna ihtiyaç duyma olasılıkları daha yüksektir. Paylaşılan çalışma alanları genellikle her gün yeni insanların yanında oturmayı ve hatta belki de bir yabancıdan çantasını taşımasını istemeyi gerektirir. Orta ila şiddetli sosyal kaygısı olan kullanıcılar için, her gün yabancılar arasında sandviç yapmak stresli bir deneyim olabilmektedir.



Görsel 1: WeWork Özel Masa (WeWork, 2022)

İkinci seçenek ise, Özel ofislerdir 1 – 20 kişi arası kiralanabilen özel ofisler bulunmaktadır. Aylık kiralanabilen özel ofislere ulaşım haftanın yedi günü yirmi dört saattir. Özel ofise sahip kullanıcıların postalarının alınmasını, sıralanmasını, depolanmasını ve bazı durumlarda üyelerin ofislerine doğrudan teslim edilmesini içermektedir. Bununla birlikte toplantı odalarına erişim, tesis personeli, yaratıcılık, konfor ve üretkenlik için tasarlanmış ortak alanlara erişim, telefon kulübelerine, sosyal alanlara, etkinliklere ve temizlik ekibine ulaşabilmektedirler. Özel masanın sahip olduğu Wi-Fi ve yazıcı, ofis malzemeleri, kağıt öğütücü gibi aletlerin bulunduğu alana erişim bulunmaktadır. 800' den fazla alanda bulunan özel ofisler kullanıcıların evlerine en yakın yeri kullanabilmesi üzerine konumlandırılmıştır. Özel ofis mobilyaları, kullanıcıların verimli çalışmasını sağlamak için ihtiyaç doğrultusunda değiştirilebilir esnek tasarıma sahiptir.



Görsel 2: WeWork Özel Ofis (WeWork, 2022)

Üçüncü seçenek ise; Süit Ofislerdir (Office Suit). Süit Ofisler 20-100 kişi arasında kullanıma uygundur ve aylık ve yıllık olarak kiralanabilmektedir. Farklı düzenlere sahip süit ofisler, şirketlerin ihtiyaçlarına yönelik seçilebilmektedir. Süit ofislerin içerisine, resepsiyon masası, konferans odaları, yönetici ofisleri eklenebilmektedir. Şirketler kendi markalarına göre kişiselleştirebilmektedir. Teknolojik ihtiyaçlarını belirleyebilmektedirler. Özel ofis kullanıcılarının sahip olduğu bütün alanları kullanabilen süit ofislerin ek olarak, özel toplantı alanları kiralayabilir, özel resepsiyonist tutabilmektedir.



Görsel 3: WeWork Süit Ofis (WeWork, 2022)

Son seçenek ise tam kat ofis seçeneğidir. Ofis alanı 100 ve üzeri kullanıcı için uygundur ve bir kat özel olarak kullanıcılara ayrılmaktadır. Şirketin markalı özel girişi, kat kullanıcılarına ait konferans odaları, yönetici ofisleri, telefon kulübeleri ve kilerleri bulunmaktadır. Tam Kat Ofisini ekip çalışma stillerine, tasarım tercihlerine ve iş gereksinimlerine göre yapılandırabilmektedir. İhtiyaca göre şekillendirilebilmektedir. Özel masa, özel ofis ve süit ofisin bütün avantajlarından yararlanabilen tam kat ofisinin diğerlerinden farklı olarak, yönetici ofislerine, özel respsiyonist ve özel konferans alanlarından ücretsiz yararlanabilmektedirler. (WeWork, 2022)



Görsel 4: WeWork Tam Kat Ofis (WeWork, 2022)

WeWork Paddington, Paddington metro istasyonuna sadece kısa bir mesafede büyük ve modern bir binada yer almaktadır. Bu konum, WeWork'un Hyde Park ile Küçük Venedik arasında ve popüler Notting Hill'den iki metro durağı uzaklıkta bulunan ilk Batı Londra sitesidir. WeWork Paddington, Londra'daki ofisi ve çalışma alanı boyut, bitiş ve istek olarak yansıttak şekilde tasarlandı.



Görsel 5: WeWork Paddington Kafe ve Çalışma Alanı (Oktra, 2022)

Bu projedeki her alan ilham vermek için tasarlanmıştır. Oyun salonu, üyelerin rahat bir ortamda fikirlerini ve deneyimlerini paylaşmak üzere diğer iş arkadaşlarıyla bağlantı kurmaları için oluşturulmuştur. "Mola odaları" bazen işyerinin gözden kaçan bir özelliğidir ve iş gününden zihinsel ve fiziksel bir mola vermeyi teşvik etmeyi amaçlar. Bu alan, dinlenmek, öğle yemeği yemek, müşterilerle buluşmak, toplantı düzenlemek veya beyin fırtınası yapmak için bir yer olarak işlev görür.



Görsel 6: WeWork Paddington Mola Alanı (Oktra, 2022)

Paylaşımli ofislerin mahremiyet desteklemek için olmazsa olmazlarından biri sessiz odalardır. Çalışanların ister kişisel işleri ister iş için olsun sessiz ve özel alanlara ihtiyaç duyarlar. Genellikle duvarlar ile ayrılmış bu alanlar mekândan ve insanlardan uzaklaşmayı sağlar. Sessiz çalışmak isteyen çalışanlar veya telefon ile konuşmak isteyen çalışanlar, diğer çalışanları rahatsız etmemek için sessiz odaları kullanmaktadırlar.



Görsel 7: WeWork Paddington Sessiz Oda (Oktra, 2022)

Küçük odalardan büyük sınıflara kadar her şekil ve büyüklükte toplantı odaları bulunmaktadır. Doğru çalışma şeklini yakalamak için TV, telefon, beyaz tahta ve video konferans seçenekleri sunana WeWork, bununla birlikte toplantı odalarında, yüksek hızlı internet, işletme sınıfı yazıcılar ve konferans ses ve görüntü araçları sunmaktadır.



Görsel 8: WeWork Paddington Toplantı Odaları (Oktra, 2022)

#### 2.4.2. NeueHouse Üzerinden Çalışma Hayatı

NeueHouse, yaratıcı şirket ve birey seçimini bir araya getirerek, çalışmak, sosyalleşmek, bağlantı kurmak ve ilham almak için yeni bir zemin hazırlayan iş yeri sağlayıcısıdır. NeueHouse, yaratıcı, yenilikçi ve düşünce liderlerinin bir araya gelip bağlantı kurabilecekleri özel çalışma ve sosyal alandır. İkonik binalar, zamansız tasarım, düşündürücü kültürel deneyimler ve yüksek konukseverlik ile NeueHouse, yaratıcı potansiyel ve ilerleme için ideal ortamı yeniden tasarlamaktadır. Madison Square, Hollywood, Bradbury'de üç adet bulunmaktadır ve Venice ve Miami'de açılmaya hazırlanmaktadır. NeueHouse 5 farklı seçenek sunmaktadır.

Salon seçeneği, yaşam tarzı için esnek üyelik ve çalış, bağlan, topla hedefi ile çıkmıştır. Belli yerler ile anlaşılan NeueHouse, Salon kullanıcılarına 6 bar ile anlaşılmıştır ve 6 barı toplanma, yemek alanı olarak kullanım sağlamaktadır. Üye olan kullanıcılar istedikleri NeueHouse şirketlerinden herhangi birini kullanabilmektedir. (Venice Beach Hariç). Özel çalışma alanlarına ve toplantı odalarına erişim hakkı bulunmaktadır. Ayda 8 iş günü istenilen yerde çalışma (Venice Beach Hariç) ve 17:00 den sonra ve hafta sonları sınırsız erişim sunmaktadır. Düşüncülere, aylık kültürel programlara, sunumlara, konuşmalara, akşam yemeklerine, gösterimlere ve canlı performanslara sınırsız erişim sunmaktadır. Yer ayrıldığında toplantı odalarına sınırsız erişim, özel sosyal toplanma alanlarına erişim, ortak kulüplere erişim hakkı sunmaktadır.



Görsel 9: NeueHouse Etkinlik (NeueHouse, 2022)



Görsel 10: NeueHouse Çalışma Alanı (NeueHouse, 2022)

Açık, dinamik bir ortamda gelişen ekipler ve kullanıcılar için Resident Atelier üyeliği, ortak çalışma alanında özel masa sunmaktadır. Atölye üyeleri tüm ortak ve sosyal alanlara erişebilmektedir, konferans salonları rezerve edebilir ve kültürel programlama etkinliklere katılmaya davet edilebilmektedirler.



Görsel 11: NeueHouse Atölye (NeueHouse, 2022)

Sabit masaya ihtiyaç duymayan kullanıcılar için açık, esnek çalışma alanı, tek kişilik kullanıcılar için ve küçük ekiplere uygun tasarlanmıştır. Galeri üyeliği, galeri katlarına, tüm ortak çalışma, sosyal alanlara ve etkinliklere NeueHouse üzerinde sınırsız erişime sahip olmaktadır.



Görsel 12: NeueHouse Galeri (NeueHouse, 2022)

Marka Erişimi (Brand Access) üyeliği, markaların NeueHouse yaratıcı ve sosyal alanlarında oluşan ağa erişim sağlayan, ayda belirli sayıda gün boyunca NeueHouse ve olanaklarına erişim sağlayabilmektedir. Markaların ekiplerini bir araya getirmeyi ve fikir alışverişi yapmalarını hedeflemektedir. Marka Erişimi, markalar ve şirketler için özel bir üyeliktir. Ekipler, üst düzey liderler, müşteriler ve yatırımcıların bir araya gelmesi ve iş birliği yapmaları için esnek hedef sunmaktadır. Marka Erişimi üyeleri, her ay sekiz iş günü boyunca yaratıcı endüstrilerde çalışan ekipler için tasarlanmış ve hazırlanmış olanaklarla, çalışma ve toplantı alanlarına tam erişimin yanı sıra restoranlara, toplantı alanlarına ve tüm NeueHouse kültürel programlarına sınırsız erişebilmektedirler. (NeueHouse, 2022)



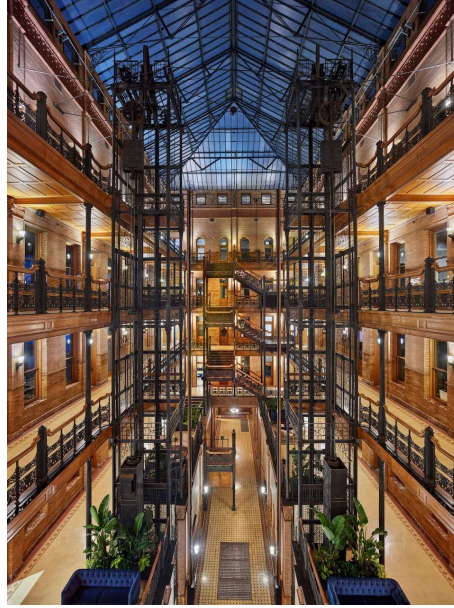
Görsel 13: NeueHouse Toplantı Alanı (NeueHouse, 2022)

NeueHouse Bradbury Binası bakıldığında 1893 yılında ressam George Wyman VE mimar Summer Hunt tarafından inşa edilmiştir. Los Angeles'ta bulunan Bradbury Binası, 5 katlıdır. Mimari tarzların alışılmadık karışımıyla sevilen Ulusal Tarihi Bir Dönüm Noktası (A National Historic Landmark) olan bina, alışılmışın dışında bir karışım ile modern kahverengi tuğla ve terakota ile roma mimarisi tarzı cephesi bulunmaktadır. İçerisinde, süslü kuş kafesi asansörleri, dekoratif demir işleri ve büyük İtalyan mermer merdivenler, 15,24 metre yüksekliğinde tavan aydınlatmalı bir avlu bulunmaktadır. NeueHouse DesignAgency tarafından tasarlanmıştır.



Görsel 14: Bradbury Binası (NeueHouse, 2022)

Çok yönlü ortak alanlar, çeşitli programlama ihtiyaçlarını karşılamaktadır. Örneğin, DesignAgency, sanat gösterileri veya konferans serileri gibi etkinliklerin yanı sıra gündelik ve mola toplantılarına izin vermek için atriyumun bakan mevcut ikinci kat asma katının etrafına yerleştirilmiş dört adet çok amaçlı salon alanı tasarlamıştır. Rahat ve zarif ortak ve özel çalışma alanları, yıpranmış ve sırlı tuğla, bakır çalışma aydınlatması, bol saksı bitkileri ve doğal ışıkta 20'den fazla orijinal şömineye sahiptir.



Görsel 15: NeueHouse Genel Görünüm (NeueHouse, 2022)

Zengin görsel tarihe ve binanın fuayesinin cesur karakterine yanıt olarak NeueHouse Bradbury'nin iç mekanları sade ve sakinleştirici şekilde tasarlamıştır. 27 cm kalınlıkta meşe çerçeveli pencereler, çıplak ahşap tavan kirişleri ve orijinal tuğla şömineler gibi karakteristik detaylar, zarif marküteri parke zeminler, keten perdeler ve özel olarak imal edilen mobilyalar ile pastel paletlerde işlenmiş modern iç mekanlarla doğal bir şekilde bütünleşmektedir. İç mekânda ayrıca 1981'de büyük fotoğraf sanatçısı Stephen Vaughan tarafından çekilen Blade Runner'ın çekimlerinden kalıcı bir fotoğraf koleksiyonu da bulunmaktadır. Tesis bünyesindeki rahat kafe/barda sabahları kahve, geceleri ise kokteyller servis edilmektedir. Yuvarlak yakut renkli bar tabureleri, Lee Broom'un sıcak küre sarkıt fenerlerinin altında oturma sağlarken, yakındaki bir orta konsol masası, gündelik toplantılar veya ortak çalışma için ideal bir mekân haline gelmiştir. (DesignWanted, 2022)



Görsel 16: NeueHouse İç Mekân (NeueHouse, 2022)

### 3. KULLANICI MEKAN ETKİLEŞİMİ MEKANSAL ETKİLERİ

Karaoğlu Tekin 2019 yaptığı paylaşımlı ofislerin iç mekân anlayışı araştırmasına göre, günümüzde çalışma hayatı oldukça yoğun ve stresli olmakla birlikte, paylaşımlı ofisler farklı hayatlara ve alışkanlıklara sahip kullanıcıları bir araya getirerek, rahat bir ortamda işlerin yürümesini, bir yandan da sosyal paylaşımı destekleyerek çalışma hayatının stresini azaltmayı hedeflemektedirler. Ofis mekanlarında verimliliği sağlamak için önemli etkenlerden biri görsel konfor, estetik ve görsel olarak doyurucu olmasıdır. Kullanılan teknolojik aletlerin (tablet, akıllı telefon, dizüstü- masaüstü bilgisayar) yanlış aydınlatılması ekranların yansıma ve göz yorgunluğu, göz yanması, göz kamaşması gibi olumsuz durumların oluşması sonucunu yaratmaktadır. Bunların önüne geçmek ve verimli çalışmayı arttırmak için ortam aydınlatma, bölgesel aydınlatma ve doğal ışık gerekmektedir. Her çalışma alanında olduğu gibi verimliliği arttırmak için önemli etkenlerden bir diğeri ise çalışanların dikkatlerini toplamaları, çalışmalarını sürdürmeleri için, gürültü seviyesi ve fon gürültüsü oranının ayarlanmasıdır. Teknolojik aletler hayat kolaylaştırmakta bunun yanı sıra sağlık problemleri getirmektedir. Gerçek'in 2019'da yaptığı araştırma, bize teknolojinin hızlı ilerlemesi ve paylaşımlı ofislerde yoğun bilgi akışının olduğunu bu nedenle de sistemin en iyi şekilde işlemesi ve gelişen teknoloji ile birlikte sistemlerin de ayak uydurmasını sağlama işleyişi birleştirmelidirler.

Teknolojinin getirileri yanında çalışanları psikolojik ve fizyolojik anlamda da anlamak gerekmektedir. Altınok Kayan'ın 2012'de yaptığı çalışmada değindiği gibi çalışanların tüm çevresel ve toplumsal koşullar kullanıcı gereksinimi olarak tanımlanırken, yaptığı işte verimliliği arttırmak için çalışanların fizyolojik ve psikolojik anlamda herhangi bir rahatsızlık duymadan çalışmalarını veya etkinliklerini gerçekleştirmeleri yaptıkları işte verimli olmalarını sağlamaktadır. Teknolojinin getirdiği kolaylıklar ile kullanıcıların dijital ortamlarda fakat doğal çevre koşullarından kopmadan çalışmaları sağlanmalıdır. Çalışan herkes için farklı olan tasarım ve konfor, estetiğin bir araya gelmesinin verimliliği arttırdığı görülmüşken, çalışanlara rahat bir çalışma ortamı verilmesi çalışma hayatlarında stresi azaltma yöntemi, ne zaman nerede olacaklarından çok işlerine odaklanmalarını sağlamak kişilerin verimliliğini arttırdığı görülmüştür. Bununla birlikte hep aynı kişilerle çalışmamak, farklı alanlara yönelmiş ya da aynı alanda daha önce fikir paylaşımı yapılmamış kişiler ile iş birliği yapmak, fikir alıp vermek verimliliği arttırmanın başka bir yöntemidir. Kullanıcı

ihtiyaçları değişiklik gösterirken, paylaşımlı ofisler, kullanıcıların ihtiyaçlarına göre tasarlanır fakat kullanıcılar değişiklik gösterir, bu yüzden kullanıcıların gereksinimlerinin karşılanması için gereklilikler oluşturulmalıdır. Kişisel kullanım alanı ve ortak kullanım alanı, grup kullanım alanı gibi kullanım aralarında bağlantılara özen gösterilmelidir. Çalışanların sağlık ve güvenlik şartlarının iyileştirilmesi ve verimli çalışmayı arttırmak için tasarımın önemli etkenlerinden biri de ergonomidir. Ergonomik koşulların sağlanması, kullanıcının işe, işin kullanıcıya uyum sağlaması için kullanılan masalar, koltuklar, bilgisayarlar vb. donatıların insan vücudunun farklı yaş grupları ve bütün kompozisyonuna, fiziksel boyutların her türlü ölçülere uyumlu olması gerekmektedir. Ergonomi, çalışan ve iş arasında uyumu sağlamalıdır. Kullanıcının, kullandığı makine ne kadar gelişmiş olursa olsun makine-insan uyumu sağlanmadığı sürece verimlilik, yüksek performans elde edilmesi mümkün olmamaktadır.

Phil Sugden'e göre, günümüz çalışanları, görevlerine uygun olarak çeşitli farklı alanlarda çalışmaya alışkındır. Bireysel ve ortak çalışmanın bir kombinasyonunun gerekli olduğu ortamlarda, aktiviteye dayalı çalışma, üretkenliği ve iş birliğini artırırken çok daha fazla esneklik sağlayabilir. Yaratıcı endüstrilerde faaliyet gösteren, etkileşim ve ekip çalışmasının teşvik edildiği işyerlerinin açık ofislerden yararlanma olasılığı daha yüksektir. Ancak özel alanları olmayan ofisler, özellikle finansal, teknolojik ve çağrı merkezi ortamları gibi yüksek düzeyde konsantrasyon veya sık telefon teması gerektiren iş yerlerinde sorunlu olabilir. Masalara ayırıcı paneller yerleştirmek, dikkat dağıtıcı unsurları ve arka plandaki gürültüyü azaltırken, çalışanlara bir mahremiyet duygusu da sunar. Bu seçeneği sunarak işletmeler, üretkenlikten ödün vermeden açık planın iş birliğine dayalı faydalarından yararlanabilir. Her zamankinden daha fazla işletme, ofis alanlarını bir iş planının stratejik bir bileşeni olarak görüyor. Optimum verimliliği teşvik etmek için bir ofis tasarlamak, kuruluşun benzersiz ihtiyaçlarını karşılamak için gereken doğru araçları içeren alan ve çalışma ortamı yaratmakla ilgilidir. Sonuç olarak, tasarım gereksinimlerini karşılamak için ofisleri yeniden konumlandıran işletmeler, çalışanlarının her birinin işlerine nasıl yaklaştığını dikkate almalıdır. Renk şemaları, işletmelerin müşteriler üzerinde kalıcı bir izlenim bırakırken marka değerlerini çalışma alanları aracılığıyla nasıl ilettiğine bir örnektir. Parlak renkler marka kimliğini güçlendirerek, mekân için benzersiz bir his ve atmosfer yaratarak bir çalışma alanına hayat verir. Geleneksel bir modelde, işletmeler, marka değerlerini iletmek için ofislerini nasıl tasarlayabilecekleri konusunda oldukça kısıtlıdır. Ek olarak, işletmelerin işgücünü genişletme, azaltma, yeniden tahsis etme veya yeniden yerleştirme ihtiyacı duyma olasılığı son derece maliyetli olabilir ve tamamen pratik

olmayabilir. Esnek ofis modelleri ile ofis tasarımı, kullanıcı tarafından belirlenir ve işletmenin gereksinimlerine göre özel olarak tasarlanabilir.

### **3.1.Mekânsal İletişim**

Paylaşımli ofis kullanımının genel amacı iş birliğini geliştirmek ve çalışma düzenine göre çalışma verimliliğini arttırmaktır. Kullanıcıların farklı çalışanlar ile etkileşimine fırsat vermek, yeni tartışmalar ve fikirleri ortaya çıkarmaktır. Bu oluşumun amacı sadece ofis ortamında çalışanlara değil, ofis dışında çalışan ve kendi işletmesini kurmaya çalışan tek kişi için geçerlidir. Paylaşımli ofis, daha esnek çalışma ortamını çalışana sunmaktadır. Gelişen çalışma ortamına maruz bırakarak tükenmişlik hissini en aza indirmeyi ve çalışma ortamında daha sağlıklı bir amaç hedefler. Paylaşımli ofisler, kullanıcıların farklı yerlerde çalışmasına olanak tanırken, nerede olurlarsa olsunlar avantajı, bağlı ve üretken kalmalarını sağlamaktadır. Çalışanlar özgürce hareket edebilecekleri açık bir ofiste kendilerini daha üretken hissedebilirler, ancak bu çalışma yöntemi aynı zamanda verimsiz davranışlara, olumsuz ilişkilere ve işbirlikçi olmayan davranışlara da yol açabilir. Başarılı bir organizasyon yürütmek için etkili iletişim esastır. Geleneksel çalışma, çalışanların benzer işleri yapan kendi ekip üyeleriyle birlikte oturmasını içerir. Paylaşımli ofisler, iş birliğini çeşitli şekillerde teşvik edebilir. Birincisi, çalışanlara aksi takdirde etkileşim kurma şansı bulamayacakları diğer departmanlardan insanlarla tanışma ve çalışma fırsatı verir. İkincisi, çalışanların birden fazla departmandan girdi gerektiren görevler veya projeler üzerinde iş birliği yapmaları için daha verimli bir yol sağlar. Son olarak, paylaşımli ofis, farklı departmanlardan çalışanlar arasında ilişkiler kurmaya yardımcı olabilir ve bu da gelecekte daha etkili iletişim ve koordinasyona yol açabilir.

FlowSpace'in 2022 yılında yaptığı bir araştırmaya göre açık ve dürüst bir işyerine sahip olmak, ekiplere dahil olmayı da teşvik eder. Çalışanlar, girdilerine değer verildiğinde ve kabul edildiğinde kendilerini bir ekibe ait hissederler. Bu tutum aynı zamanda daha yüksek üretkenlik ve moral için de elverişlidir. Açık iletişim, çalışanların katılımını ve üretkenliğini artırmaya da yardımcı olabilir. Ayrıca ekip çalışmasını teşvik eder ve çalışanları inisiyatif almaya ve çok çalışmaya teşvik eder. Paylaşımli ofisler, çalışanları daha verimli olmaya zorlar. Çalışma alanı başkalarıyla paylaşıldığından, çalışanların daha organize ve minimalist olmaları gerekmektedir. Paylaşımli ofisin üretkenliği artırıp artırmadığı konusunda kesin bir cevap yoktur. Bazı araştırmalar bunun olduğunu

gösterirken, diğerleri uygulamanın potansiyel dezavantajları olduğunu öne sürmektedir. Sonuç olarak, her çalışan farklıdır ve paylaşımlı ofis ortamına farklı tepki verebilmektedir. Başarılı bir organizasyon yürütmek için etkili iletişim esastır.

Bilgi çalışmasının tipik olarak dört farklı yöntemler ile gerçekleşmektedir: odaklanma, iş birliği yapma, sosyalleşme ve öğrenme. Odak yöntemi, işyerinde konsantrasyon gerektiren aktiviteleri içerir. Heerwagen, Kampschroer, Powell ve Loftness bilgi işçilerinin iki temel ihtiyacı olduğuna dikkat çekmektedir: Düşünmek, analiz etmek ve yansıtmak için yalnız çalışma zamanı ve fikirlerin üretilip değerlendirilebilmesi için başkalarıyla etkileşime geçme zamanı. Bu nedenle, ortak çalışma alanlarının, kullanıcıların minimum dikkat dağılımı ile gerektiğinde bireysel olarak odaklanabilmelerini ve çalışabilmelerini sağlamak önemlidir. İş birliği yöntemi, bir bireyin ortak bir amacı gerçekleştirmek için başka bir birey veya grupla birlikte çalıştığı işyeri etkinliklerini içermektedir. İş birliği yöntemi, ‘insanların sık sık etkileşim kurması ve bilgi paylaşımlarına, yaratıcı düşüncelerine ve daha yenilikçi çözümlere ulaşmalarına yardımcı olmaktadır. Sosyalleştirme yöntemi, çalışma alanlarında kullanıcılar arasında ortak bağ ve üretken ilişkiler yaratan etkileşimleri içermektedir. Sosyalleşme, çalışanlar arasında bilgi paylaşım yolları oluşturarak bir topluluk duygusu yaratmaya yardımcı olabilir. Öğren çalışma yöntemi eğitim veya deneyim yoluyla bir konu veya beceri hakkında yeni bilgi edinme faaliyetini ifade etmektedir. Bu çalışma yöntemi seminerler ve sunumlar yoluyla kazanılabilecek yeni bilgiler yaratmayı ve inşa etmeyi içermektedir.

Mekânı oluşturan etmenlerden bazıları, aydınlatma, iklimlendirme, akustik, ergonomi vb. kavramlar ile beraber tasarımsal öğelerin renk, doku, form uyarıcı özellikleri ve faktörlere anlam yüklenmesidir. Objenin aldığı biçime form adı verilir ve dikdörtgen, üçgen, daire gibi çeşitli geometrik şekillerde olabilir. Yatay biçimde konumlandırılmış bir dikdörtgen insan üzerinde dinginleştirici bir etki yaratırken, üçgen ya da diyagonal formlar insan üzerinde dinamik ve harekete sevk edici etkiler yaratırlar. Tüm formlar farklı yüzey özelliklerine sahip olabilirler örneğin; parlak, mat, pürüzlü, parlak, sert veya yumuşak olabilirler. Formlara farklı yüzey özellikleri kazandırılarak birbirinden farklı etkiler yaratan mekanlar oluşturmak mümkündür. Tasarım öğelerini en çok etkileyen unsurlardan biri renktir. Kırmızı renk kullanılarak insanlarda enerji duygusu uyandırılırken yeşil ve tonlarında renkler kullanılarak insanda dinginlik hissi sağlanabilir. Formun insan üzerindeki etkisini değiştiren bir faktörde çizgilerdir. Çizgiler sadece yön göstermek için değil aynı zamanda mekanlarda yükseklik genişlik gibi fiziki algıların da oluşmasını sağlarlar. Verimli ve başarılı bir iş yeri

yaratmak için ofis tasarımı genellemelerin ötesine geçmeli ve tek bir boyutun herkese uymadığını kabul etmelidir.

Akustik konfora odaklanma, mekânın gürültü kontrolü konusundaki bilgisini geliştirme şansının yanı sıra, mevcut piyasa kanıtları yakın gelecekte bir entelektüel işlerin esnekliğinde artış; bu nedenle, ortak çalışma, farklı geçmişlere sahip insanları birbirine bağlar ve iş odaklı topluluklar ve paydaş ağları oluşturmak için bilgi, kaynak ve aynı zamanda üretim alanlarını paylaşmalarına olanak tanır. ASID verilerine göre, gayri resmi ortak alanların varlığı, çalışanların etkileşimini hızlandırmak için çok önemlidir, ancak aynı zamanda gürültü rahatsızlığını da artırır: çalışanların %86'sı diğer insanlarla etkileşimi takdir ederken, %70'i daha az gürültülü bir çalışma ortamında daha üretken olacaklarını onaylamaktadır. Ses rahatsızlığının önemi, Dünya Sağlık Örgütü'nün (WHO) gürültünün sağlık ve işle ilgili hastalıklar üzerindeki etkisine ilişkin çalışmaları tarafından vurgulanmaktadır: ses yoğunluğu seviyesi yaklaşık 60 dB olan işyerleri, stres, memnuniyetsizlik ve konsantrasyon bozukluğu anlamına gelen rahatsızlık yaratır. Bu hastalığa ayrıca ortak çalışmanın genellikle çalıştığı açık alanlar gibi büyük ölçekli ortamları etkileyen akustik fenomen olan ses yankılanması da neden olur. Araştırma, ses konforunu, belirli tasarım gereksinimlerine dönüştürülmesi gereken en önemli insan ihtiyaçlarından biri olarak özetlemektedir; daha sonra, bir sonraki tasarım aşamasında hangi sesle ilgili değişkenlerin dikkate alınması gerektiğini anlamak için akustik konfora odaklanan bir ön çalışma yapılmıştır. Ağırlıklı olarak birlikte çalışmayı karakterize eden faaliyetlere bakıldığında, üretim alanlarını üç kategoride sınıflandırmak mümkündür:

Ara Alanlar, Dinlenme Alanları, Çalışma Alanları.

Sınıflandırma, 0,17 kHz ile 4 kHz arasındaki frekans aralığından dolayı sesin en rahatsız edici faktör olduğunu göstermektedir; bu durum maksimum insan işitme duyarlılığı aralığı ile örtüşüyor: (2 kHz ila 5 kHz). Bu nedenle, paylaşımlı ofis işyeri konuşmaları ve mırıltıları sabittir ve arka plan gürültüsünü artırarak rahatsızlık hissi yaratabilmektedir. Mevcut mobilyalara ek ses emici elemanlar ve son olarak yeni mobilya sistemleriyle entegrasyonlar, çalışma alanlarındaki her yüzeyin ses performansını etkilediği düşünüldüğünde, malzemelere göre pürüzsüz ve yansıtıcı olanlar yankılanmayı artırır, gözenekli ve ses emici olanlar ses yankılarını sınırlamaktadır. Paylaşımlı ofis ortak kullanım alanlarında gürültüyü azaltan yenilikçi bir mobilya sistemi, ses dağılımını dengelemek konusunda yardımcıdır (Geniola, Camplone, Marano, & Rossi, 2020). Çalışma alanı ses kontrol konusu, paylaşımlı ofis ortam doğasının temel yapı taşlarından biridir. Bireyin işitsel algıları, görsel algılarına eşdeğer görülmektedir. Açık çalışma alanları genellikle çok çeşitli

dahili ve harici seslere tabidir. Ortak çalışma alanları genellikle müzik çalarak veya seçilmiş ses örnekleriyle ses sahnelerinin kullanılmasından, sessiz alanlar yaratarak açık alanın belirli bölümlerinde çalışma kültürünün ayarlanmasından ve modüler mobilya kullanımına kadar çeşitli şekillerde gürültüyü kontrol etmektedir. Ayrıca, genel olarak iletişim akışının engellenmeden bırakılmasıyla birlikte, bunun gerekli olduğu ortak çalışma alanlarının yalnızca bölümlerinde serbest iletişimi düzenlemenin ve kısıtlamanın önemine dikkat çekmektedir. Müzik çalarak yapılan akustik arka planın, sosyal gürültünün üstesinden gelmek ve spontane veya ılımlı olan konuşmaları engelsiz bırakmak için çok daha uygun olduğu düşünülmektedir. Ortak çalışma alanı içindeki mevcut müzik arka planının seçiminin katılımcı bir şekilde seçilmesi ve esnek hale getirilmesi gerektiğini vurgulanmaktadır; bu, her kullanıcının kendi müzikal önerisini sunabileceği ve böylece nihai seçimi etkileyebileceği anlamına geliyor. Bireysel seçim tercih edilen ortalamadan reddedilecekse, yani çoğu kullanıcı, örneğin olumlu bir duygu uyandıran baskın tonlara sahip ritmik olarak daha yavaş müziğe daha yakınsa, o zaman birey çoğunluğun seçimine uyum sağlamalı ve kişisel tercih aksi takdirde kulaklık kullanılarak elde edilebilir. Kulaklıkların daha fazla mahremiyet sağladığını ve ses yalıtımı sunduğunu gözlenmiş olsa da açık ofis alanı bağlamında, kendiliğinden iletişim kurma olasılığını yavaşlatan bir unsur olarak da görülebilirler. Ortak çalışma ortamlarını etkileşim için en uygun işyerlerine dönüştüren mekânsal belirleyicileri gözlemledikçe, insan faktörünün önemine dikkat çekmektedir. Ayrıca, mekânsal olarak optimize edilmiş ve kullanıcı dostu işyerleri, kullanıcılar arasındaki etkileşimin biçim faktörünü hızlandırabilse de işbirlikçi eylemden kaynaklanan ilgili çıktılara yönelik ilişkileri yönlendirmede rollerinin hala önemli olduğu konusunda hemfikirdir. Gürültü, çalışma alanlarının ve özellikle çağdaş açık plan çalışma alanlarının kaçınılmaz bir sorunudur. Gürültü, akustik, çalışanların performansını, verimliliğini, sağlığı ve işe bağlılığını olumsuz etkilemektedir (Leather, Beale, & Sullivan, 2003). Ancak son derece sessiz çalışma alanları insanları topluluktan ayırmakta ve izolasyon hissi yaratmaktadır. Kullanıcıların memnuniyeti için bir çalışma ortamındaki uygun gürültü seviyesinin de olması gerekmektedir. Çalışma ortamı, kullanıcı memnuniyeti üzerinde olumlu bir etkiye sahip olabilmektedir ve üretkenliği artırmak için önemli bir faktör olarak kabul edilebilir. Bu çalışma, ortak çalışma alanı kullanıcılarının memnuniyetini etkileyen biri, aydınlatmadır. Ayrıca, yakın zamanda maviyle zenginleştirilmiş beyaz ışığın kullanıcıların ruh hallerini, performansını, öz değerlendirmesini ve uyku kalitesini olumlu yönde etkilediği keşfedilmiştir (Viola, James, Schlangen, & Dijk, 2008;34(4)). Tüm çalışma alanı iç mekanları farklıdır; her alan ne çok parlak ne de çok mat olacak uygun bir

aydınlatma yaklaşımına ihtiyaç duymaktadır. Bunnell' e göre dolaylı aydınlatma (yukarıdan aydınlatma) ve doğrudan aydınlatmanın (downlight) tasarımcılar tarafından da dikkate alınması ve oranlarının tahmin edilmesi gerektiğini göstermektedir; dolaylı aydınlatma, bir alanı doğrudan küçük ve karanlık aydınlatmadan daha geniş ve geniş gösterirken, dolaylı aydınlatma, geniş bir alan ve memnuniyet hissi vererek daha sakin bir sahne yaratmaktadır. Aydınlatma konusunun koşullarının değiştirilmesinin bireyin çalışma ortamını algılamasını ve konforunu etkilediği görülmüştür. Ortak çalışma alanlarının sıcaklığı da kullanıcıların rahatlığı için büyük bir etken oluşturuyor gibi görünmektedir. Farklı bireylerin rahat sıcaklık aralıklarına yönelik farklı eğilimleri olabileceğinden, tercihleri tüm kullanıcılara genellemez. Çalışma alanının parlaklığının, sıcaklık aralığının, hava kalitesinin ve yeşilliklerin varlığının seçilen ortak çalışma alanlarının çalışma verimliliğini etkilemektedir. Çalışma masalarının doğrudan gün ışığına maruz kalacak şekilde pencerelerin yanına yerleştirilmesi, çalışma alanlarının uzun süreli kullanımı söz konusu olduğunda çok önemli rol oynamaktadır. Aydınlatma koşullarının değiştirilmesinin bireyin çalışma ortamını algılamasını ve konforunu etkilediği bilinmektedir. Ortak çalışma alanlarının iyi aydınlatılmış ve genellikle parlak bölümlerinin, kullanıcının memnuniyetini ve başkalarıyla etkileşime girme isteğini güvence altına alma şansının daha yüksek olduğunu ortaya koymaktadır (Almeida & Orel, 2019). Vischer 2008'de yaptığı çalışmada, çalışanların verimliliğini artırmak için çevresel bir destek olarak fonksiyonel konforu vurgulamıştır. Ergonomik mobilyaların iş yerinde fonksiyonel konforu destekleyen bir araç olduğunu belirtmiştir. Destekleyici çalışma alanı ve dolayısıyla son derece ergonomik mobilyalar, olumsuz çevre koşullarıyla mücadele etmekten çok, işe daha fazla odaklanabilme ve harcanan enerji ile ilişkilendirilmektedir. Mobilyanın yaratıcılık üzerindeki etkisi doğrudan araştırılmamıştır. Ancak ergonomik mobilyaların çalışan verimliliğini olumlu yönde etkilediği ileri sürülmektedir. Rahat ve ergonomik mobilyalar, kullanıcıların refahını, konsantrasyonunu ve performansını da etkilemektedir. Ergonomik mobilyalar çalışma verimliliğini olumlu etkiler. Rahatsız edici veya ağırlı mobilyalar, otomatik olarak kullanıcıların iş odağını azaltacak ve sonuç olarak motivasyon eksikliğine, memnuniyete ve performans düşüşüne yol açmaktadır (Kepez & Mammadrza, 2019). Her yıl çalışan insanlar arasında solunum problemleri, baş ağrıları ve göz, burun ve boğazda kronik tahriş hakkında birçok rapor bulunmaktadır (Apte, Fisk, & Daisey, 2000). Tüm bu sorunların önde gelen nedeni kötü hava kalitesidir. Uygun olmayan çalışma alanı tasarımı veya çalışma ortamı koşulları "hasta bina" sendromuna yol açar. Kötü iç mekân hava kalitesi, termal sorunlardan, aşırı kalabalık çalışma alanlarından, zayıf havalandırma sistemlerinden ve pencerelerin

olmaması veya kapanmasından kaynaklanır ve bu da doğal ışık eksikliğine neden olmaktadır (Brasche, Bullinger, Morfeld, Gebhardt, & Bischof, 2001).

### 3.2. Sürdürülebilirlik ve Mekân İlişkisi

Dünyanın dört bir yanındaki çeşitli ortak çalışma alanları farklı biçimler alır ve farklı hedef gruplara farklı fiziksel ortamlar (ortak ofisler, tek ofisler, konferans salonları, 3D yazıcılar, konferans tesisleri, hatta laboratuvarlar vb.) sunmaktadır. Serbest meslek sahipleri, serbest çalışanlar ve mikro işletmeler ve aynı zamanda yerleşik firmalar, ortak çalışma alanının altyapısına ve ayrıca girişimcilere iş geliştirme ve yenilik için ilham ve diğer bağlantılar sağlayan sosyal etkileşime erişmektedir (Spinuzzi, 2012). Paylaşımlı ofisler, başkalarıyla birlikte çalışmaya, fikir alışverişinde bulunmaya ve bağlantı kurmaya izin vermektedir. Böylece serbest çalışanın veya girişimcinin iş modellerini ilham ve geri bildirim yoluyla geliştirir. Ortak çalışma alanları, kültürel/sosyal projelerin, ancak öncelikle kullanıcılarının iş modellerinin takibine izin verir. Ortak çalışma alanlarının ofis ve sosyal ortamı, genellikle tüm kültürel bağlamlarda eşler, yeni fikirler, topluluktan zevk almaya ve yeni başlayanlar için yeni bağlantılar bulmaya, yaratıcılığı ve girişimciliği geliştirmeye izin verir. Ek olarak, ortak çalışan kullanıcılar, yerleşik firmaların projelere katılımından yararlanabilir. Yerleşik firmalar ofis veya konferans alanı kiraladıklarında, ortak çalışma alanlarındaki kullanıcılardan ihtiyaç fikirleri alabilir ve açık inovasyon projeleri uygulayabilir veya personel alabilirler. İş arkadaşları, yerleşik şirketlerin projelerine dahil olmaktan para kazanabilir veya yerleşik şirketin kendi iş modellerini veya başlangıçlarını teşvik eden projesinden öğrenebilirler. Ortak çalışma alanları ayrıca çeşitli mesleki eğitim, koçluk ve girişimciler için eğitim getiren start-up'ları hızlandıran melek yatırımcılara ve yatırımcılara erişim sağlayabilir. Çevresel sürdürülebilirliğe yapılan vurgu, ortak çalışma felsefesine yakındır ve bazıları çevre sertifikasına sahiptir. Hareket dedektörlü yıldırım, LED ampuller, floresan lambalar veya geri dönüştürülmüş kâğıt kullanırlar. Mali açıdan, ortak çalışmanın sürdürülebilirliği, paylaşımlı ofislere üyelik maliyetlerinin evden çalışmaktan daha yüksek olmasına rağmen, geleneksel bir ofis kiralamaktan hala daha düşük olduğu gerçeğine yansır (Bouncken, Clauss, & Reuschl, 2016). Ekonomik, çevresel, iş sürdürülebilirliği konusundan bakıldığında, ekonomik bir perspektiften, bir paylaşımlı ofis sürdürülebilirliği, kısmen alanın sürekli talep ve doluluk düzeyi ile belirleyebilir. Ayrıca, ortak paylaşımlı ofislerin oluşturulması, insanların işe gitme şeklini yeniden düzenlemektedir. Paylaşımlı ofisler genellikle kentsel ortamlarda bulunduğu için, daha az

sürdürülebilir ulaşım araçlarının kullanımını azaltabilir ve bisiklet ve toplu taşıma kullanımını teşvik edebilir. Ortak çalışma alanlarının genel olarak sürdürülebilir iş modellerine sahip olduğu tartışılırken, ortak çalışma alanı iş modellerinin farklı sürdürülebilirlik yönleriyle ilgili daha fazla analiz yapılmamıştır. Sürdürülebilir iş modeli arketip çerçevesi, kategoriler olarak kullanılan gruplamalar ve alt kategoriler olarak kullanılan arketipler ile sürdürülebilirlik beyanlarını kategorilere ve alt kategorilere ayırmak için kullanıldı. Bu, paylaşımlı ofis iş modellerinin çok çeşitli sürdürülebilirlik yönlerini kapsayan kapsamlı bir bakışıdır. Tablo 1-3, kategori ve alt kategoriye göre sıralanan 35 sürdürülebilir ifadeyi göstermektedir.

#	Kategori	Alt Kategori	Açıklama
1	Teknolojik	Malzeme Verimliliği ve Enerji Yeterliliği	Verimli bir aydınlatma sistemi kurmak
2	Teknolojik	Malzeme Verimliliği ve Enerji Yeterliliği	Verimli bir su kullanım sistemi kurmak
3	Teknolojik	Malzeme Verimliliği ve Enerji Yeterliliği	Kâğıt israfını en aza indirmek
4	Teknolojik	Malzeme Verimliliği ve Enerji Yeterliliği	Plastik israfını en aza indirmek
5	Teknolojik	Malzeme Verimliliği ve Enerji Yeterliliği	Verimli bir HVAC sistemi uygulamak
6	Teknolojik	Malzeme Verimliliği ve Enerji Yeterliliği	Verimli bir ofis tasarımı oluşturarak yerden ve kaynaklardan tasarruf edilmesi
7	Teknolojik	Malzeme Verimliliği ve Enerji Yeterliliği	Bina sürdürülebilirlik kurallarına uymak
8	Teknolojik	Atıkların Değerlendirilmesi	Etkili bir geri dönüşüm stratejisi uygulamak
9	Teknolojik	Atıkların Değerlendirilmesi	Ortak çalışma alanının inşası için geri kazanılmış malzemelerin kullanılması
10	Teknolojik	Atıkların Değerlendirilmesi	Ortak çalışma alanının mobilyaları için geri kazanılmış malzemelerin kullanılması
11	Teknolojik	Atıkların Değerlendirilmesi	Yeni bir bina inşa etmek yerine mevcut bir binayı kullanmak ve yenilemek.
12	Teknolojik	Atıkların Değerlendirilmesi	Bir kompost stratejisi uygulamak.
13	Teknolojik	Yenilenebilir ve doğal süreçlerle değiştirilmesi	Ortak çalışma alanına güç sağlamak için yenilenebilir enerji (güneş enerjisi vb.) kullanmak.
14	Teknolojik	Yenilenebilir ve doğal süreçlerle değiştirilmesi	Çalışma alanında Düşük Uçucu Organik Bileşikler boyası kullanmak. (Low Volatile Organic Compounds)
15	Teknolojik	Yenilenebilir ve doğal süreçlerle değiştirilmesi	Yeşil bir iç çalışma ortamı yaratmak.
16	Teknolojik	Yenilenebilir ve doğal süreçlerle değiştirilmesi	Yeşil bir dış ortak çalışma ortamı yaratmak.
17	Teknolojik	Yenilenebilir ve doğal süreçlerle değiştirilmesi	Çalışma alanında çevre dostu temizlik ürünleri kullanmak.

Tablo 7: Teknolojik Olarak Sürdürülebilirlik 1-17 (Oswald & Zhao, 2020)

#	Kategori	Alt Kategori	Açıklama
18	Sosyal	Sahiplik yerine işlevsellik sağlanması	Günün her saati ortak çalışma alanına esnek erişim.
19	Sosyal	Sahiplik yerine işlevsellik sağlanması	Toplantı odaları, yazıcılar ve internet erişimi gibi ofis altyapısını paylaşma.
20	Sosyal	Sahiplik yerine işlevsellik sağlanması	Üyelerin paylaşabileceği ortak bir mutfak ve/veya kafe oluşturmak.
21	Sosyal	Sahiplik yerine işlevsellik sağlanması	Üyeler arası iletişimi artırmak için açık ofis düzeni oluşturmak.
22	Sosyal	Bir yönetim rolü benimsenmesi	Ortak çalışma alanının toplu taşımaya yakın olması.
23	Sosyal	Bir yönetim rolü benimsenmesi	Üyelere sağlıklı yemek seçenekleri sunmak.
24	Sosyal	Bir yönetim rolü benimsenmesi	Yoga dersleri veya spor salonuna erişim gibi sağlıkla ilgili ek hizmetler sunmak.
25	Sosyal	Bir yönetim rolü benimsenmesi	Ortak çalışma alanında organik içecekler ve/veya atıştırmalıklar bulundurmak.
26	Sosyal	Yeterliliği teşvik etmek	Üyeleri sosyal sorumluluk sahibi olmaya teşvik etmek
27	Sosyal	Yeterliliği teşvik etmek	Üyeleri çalışmaya gelirken yürümeye, bisiklete binmeye teşvik etmek.

Tablo 8: Sosyal Açıdan Sürdürülebilirlik 18-27 (Oswald & Zhao, 2020)

#	Kategori	Alt Kategori	Açıklama
28	Organizasyonel	Toplum için yeniden amaçlanma	İnsanları kârın önüne koymak
29	Organizasyonel	Toplum için yeniden amaçlanma	Ortak çalışma alanında güçlü bir topluluk oluşturma
30	Organizasyonel	Toplum için yeniden amaçlanma	Sosyal nedenleri desteklemek için ortak çalışma alanını kullanma
31	Organizasyonel	Toplum için yeniden amaçlanma	Sosyal girişimlerin oluşumunu teşvik etmek
32	Organizasyonel	Ölçek büyütme çözümleri geliştirilmesi	Ortak çalışma alanının üyeleri arasında iş birliğini teşvik etmek.
33	Organizasyonel	Ölçek büyütme çözümleri geliştirilmesi	Üye firmaların/kişilerin işlerini büyütmelerine yardımcı olmak
34	Organizasyonel	Ölçek büyütme çözümleri geliştirilmesi	Kısa vadeli kârlar yerine uzun vadeli sürdürülebilirliğe odaklanmak.
35	Organizasyonel	Ölçek büyütme çözümleri geliştirilmesi	Ortak çalışma alanı dışında sürdürülebilir işletmelerle güçlü ilişkiler kurmak.

Tablo 9: Organizasyonel Sürdürülebilirlik 28- 35 (Oswald & Zhao, 2020)

Sürdürülebilirlik, çalışanların ekonomik durumlarına (iş türü, gelir düzeyi, kariyer vb.), sosyal konumlarına (sosyal kategori, hane türü vb.) ve mekânsal bağlamda (konum), coğrafi olarak ise (metropol, orta ölçekli şehirler, kırsal alanlar vb.) bağlıdır. Dolayısıyla bu uygulamalar iş ve konut piyasalarına, çalışma uygulamalarına, ulaşım altyapılarına ve sosyal amaçlara bağlanmaktadır. Sürdürülebilirliğin çevresel boyutuyla ilgili olarak, antropologlar ve sosyologlar, örneğin, iş arkadaşlarının hareketlilik uygulamalarına (kullanılan ulaşım türleri, vb.) ve bu uygulamaların çevre bilinciyle ne ölçüde uyumlu veya uyumsuz olduğuna odaklanmaktadır. Şehir Bölge Planlayıcılar ise, bu hareketlilik uygulamalarının çevre üzerinde daha az etkisi olan bir dereceye kadar mekânsal yakınlıkla uyumlu olup olmadığını değerlendirmektedir. Ekonomik ve sosyal boyutlarla ilgili olarak, antropologlar ve sosyologlar, örneğin, birlikte çalışmanın benimsenmesiyle ilişkili konut ve profesyonel hareketliliği, yukarı doğru yollara ait olup olmadıklarını ve katlanılıp katlanılmadığını veya kim tarafından seçildiğini görmek için incelemektedir. Şehir Bölge Planlayıcılar, ekonomik faaliyetlerin yaratılması ve yeni sakinlerin akını sonucunda, bu tür konut ve profesyonel hareketliliğin, söz konusu alanların ekonomik ve demografik canlılığına katkısını analiz edeceklerdir. Bu farklı yaklaşımlar, sürdürülebilir hareketliliğin mekânsal ve bireysel sonuçlarının çoğu zaman çelişkili görüldüğü gerçeği göz önüne alındığında, sürdürülebilir hareketliliğin amacı sorusunu gündeme getirmektedir. Bazı durumlarda, birlikte çalışma ile ilişkili hareketliliğin bir alan üzerinde olumlu etkileri olabilir (sürdürülebilir kentsel veya kırsal canlanma), ancak bireyler üzerinde olumsuz etkileri olabilir (güvencesiz istihdam, daha büyük aile kısıtlamaları, araba bağımlılığı vb.).

### **3.2. Mekân İlişkisi ve Kullanıcı**

Birlikte çalışma felsefesi beş temel değerden oluşur:

- İş birliği: İnsanların veya grupların birlikte çalışmak, fikirleri paylaşmak ve birbirlerinden karşılıklı yarar sağlamak için fiziksel olarak bir araya gelmesidir.
- Açıklık: İnsanların şeffaf ve özgür bir çalışma kültürüne inanarak birbirleriyle özgürce konuşmaları içindir.
- Topluluk: Bağlantılar kurmak, karşılıklı destek almak ve birbirlerinin değerlerini paylaşmak için.
- Erişilebilirlik: Ortak çalışma alanı, sosyal, fiziksel ve finansal olarak her türden çalışanın erişimine açıktır.

- Sürdürülebilirlik: Uzun vadeli başarı ve kâr sağlayarak ekonomiyi ve ekolojiyi koruyan kaynaklar (maddi veya maddi olmayan) birlikte kullanılmasıdır.

Dış mekâna erişim: Dış mekâna erişim, bir çalışma alanı kullanıcılarının memnuniyeti ve motivasyonu için temel ihtiyaçlardan biridir. Bu, bir pencereden doğanın basit bir görünümü veya dışarıda mola verme zamanı olabilir. Her şeyden önce, bir çalışma alanı içindeki doğal ışık, stres ve kaygı düzeylerini azaltmaktadır ve kullanıcıların memnuniyetini, motivasyonunu olumlu yönde etkiler; bu nedenle bir çalışma alanında güneş ışığını sağlayacak pencerelerin varlığı çok önemlidir. İkinci olarak, açık havaya erişimin zihinsel olarak yorgun ve stresli insanlar için iyileştirici ve onarıcı etkileri vardır (Kepez & Mammadrza, 2019).

Gandini' ye göre (2015) Geçtiğimiz on yıl boyunca tasarımcılar, bilim adamları ve mimarlar, ortak çalışma alanları gibi açık alan ortamlarının kullanıcıları tek bir çatı altında, olanaklar, estetik, mekânsal konfigürasyonlar ve kültürel çeşitlilik özelliklerini göz önünde bulundurarak nasıl etkilediğini araştırıyorlar. Birçok çalışma, kullanıcıların ortak çalışma alanlarından geleneksel kapalı plan çalışma alanlarından daha fazla yararlandığını bulmuştur. Aslında, diğer faydaların yanı sıra, kullanıcılar için ortak çalışma alanı, geleneksel basit çalışma alanlarına kıyasla daha yüksek düzeyde esneklik, daha rahat bir mekânsal konfigürasyon ve konum ve daha iyi bir topluluk duygusu sağlamaktadır.

Esneklik kavramının ofis hayatı ile birleşmesi ile mekân kullanım biçimleri de değişikliğe uğramıştır. Kapalı ofis sistemleri, yerini açık ofislere bırakmıştır. Tarihsel süreç içerisinde kullanılan ofis sistemleri: Karma düzenli ofisler, hücre tipi, serbest düzenli ve grup ofisler. Yeni nesil ofislerde ise esnekliğin ön plana çıkması ile kullanıcı talepleri ve tasarım anlayışı farklı bir yöne doğru ilerlemiş ve kullanıcıların yeni nesil ofislerden beledikleri değişmiştir. Yeni nesil ofislerin ortaya çıkma nedenlerini sıralamak istersek;

- Teknolojik gelişmeler,
- Esnek çalışma saatleri,

Yönetici beklentileri;

- Daha fazla verim, aidiyet duygusu,
- Tasarımın verimliliği artırması,
- Özgün ofis tasarımı,

Beklenen gereksinimler;

- Ortak çalışma alanları,
- Sosyal alanlar,

- Teknolojik gelişmeler,
- Mobil çalışma,
- Ekip ruhu,
- Konsantrasyon artışı,
- Çalışma hayatında verimlilik artışı,
- Esnek ve gelecek odaklı mekanlar,
- Çok amaçlı çalışma alanları,
- Ekolojik ve sürdürülebilirlik,
- Doğal ışık (Yeni Nesil Ofis Tasarımı, 2019).

Paylaşımli ofisler, ofis alanlarının birden fazla kuruluşa aynı anda hizmet verebildiği yerlerdir. Paylaşımli ofisler, serbest çalışan, evden çalışan, iş yerleri ev dışında olan ve diğer mekanlarda çalışma yürütenlerin mekân ihtiyaçlarını karşılama üzerine doğmuştur. Paylaşımli ofisler, farklı kullanıcı profilleri, mekân tasarım estetiği ile hazır ofisten kendini ayırmaktadır. Paylaşımli ofislerin, iç mekân tasarım anlayışında etkili olan başlıklar; iş birliği, topluluk, sürdürülebilirlik ve yaratıcılık olarak kategorize edilebilir (Aydın F. , 2019).

Paylaşımli ofis kullanıcı- mekân ilişkisi doğrultusunda mimari, iş birliği, konum, esnek kullanım, sosyalleşme, olanak ve hizmetler vb. başlıkları paylaşımli ofis mekanlarında seçim nedenlerinin içinde olması çalışma verimliliği ve paylaşımli ofis tercih nedenleri için yeterli olmamaktadır. Paylaşımli ofis tercihlerinin yanında çalışma verimliliğini arttırma ve kullanıcı mekân ilişkisinin güçlenmesi, kullanıcının aidiyet hissetmesi, sosyalleşme ve iş birliğini arttırması, kullanıcıların mekân ile ilişkisini arttırmak için gerekli unsurlar devam etmektedir. Tablo 10' da kullanıcı mekân ilişkisi, mekânsal iletişim ve çalışma verimliliğini arttırmak üzerine veriler bulunmaktadır.



Tablo 10: Paylaşımli Ofis Kullanıcı- Mekân İlişkisi 2

## 4. ALAN ÇALIŞMASI

### 4.1. Alan Çalışmasının Yöntemi

Alan çalışmasının amacı, çalışma kavramının zaman içinde değişiklik göstermesi ve çalışma kavramının değişimi ile gelişen çalışma alanlarının kullanıcı üzerinde oluşan etkileri belirlemektir. Kullanıcıların paylaşımlı ofis deneyimlerinden yararlanarak, çalışma alanlarının kullanıcılar için verimli hale getirmek ve çalışmada göz önünde bulundurulacak verilerin, kullanıcıya sorulması ve araştırılan bulguların kullanıcı için önem ve farkındalık durumunun öğrenilmesi hedeflenmiştir.

Veri toplanması için anket uygulaması seçilmiştir. 56 kişi üzerinden serbest ofis çalışanlarına uygulanmıştır. Anket dijital ortamda hazırlanmıştır ve çalışanlara dijital ortam üzerinden ulaştırılmıştır ve anket yanıtları dijital ortamda verilmiştir.

Alan çalışmasında 3 çeşit veri toplanması hedeflenmiştir. 1. Grup veri kullanıcıların sosyo demografik özellikleri, cinsiyet, yaş, eğitim düzeyi, iş statüleri ve meslekleri. 2. Grup veri ise mevcut çalışma koşulları hakkında bilgi edinmek, iş birliği ve bilgi paylaşımı yapabilecekleri ortamlar hakkında bilgi almak hedeflenmiştir. 3. Grup veride ise çalışanların konum, esneklik ve mekân tercihleri hakkında bilgi edinirken, ofis mekanların özellikleri aydınlatma, iklimlendirme, akustik ve ergonomi konularının kullanıcıya göre değerlendirilmesine ilişkin veri toplanmıştır.

### 4.2. Veri Analizi

Ankete 56 kişi katılmıştır ve 16 soru sorulmuştur. Katılan kullanıcıların tamamı serbest ofis çalışanı olup, tablo 11’de gözüktüğü gibi çalışan kullanıcıların %60,7’si kadın, %39,3’ü erkek kullanıcılardan oluşmaktadır. Yaş durumuna bakıldığında ise 18- 24 yaş arası %5,4, 25-34 yaş arası %50, 35-44 yaş arasındaki katılımcı yüzdesi 19,6, 45-54 yaş arası %19,6 ve 55 yaş ve üzeri ise %5,4’ dür. Katılımcıların eğitim düzeylerine bakıldığında ise lise mezunu %1,8, üniversite mezunu %64,3, yüksek lisans mezunu katılımcı %25 ve doktora yapmış katılımcı ise %8,9’ dur. İş statüsüne bakıldığında ise katılımcıların %21,4’ü yöneticiyken %78,6’sı çalışan olarak paylaşımlı ofis kullanmaktadırlar.

		<b>KS</b>	<b>%</b>
<b>Cinsiyet</b>	Kadın	34	60,7
	Erkek	22	39,3
<b>Yaş</b>	18-24	3	5,4
	25-34	28	50
	35-44	11	19,6
	45-54	11	19,6
	55 ve üzeri	3	5,4
<b>Eğitim Durumu</b>	Lise	1	1,8
	Üniversite	36	64,3
	Yüksek Lisans	14	25
	Doktora	5	8,9
<b>İş Statüsü</b>	Çalışan	44	78,6
	Yönetici	12	21,4

Tablo 11: Katılımcıların Sosyo- Demografik Özellikleri

Farklı meslek gruplarına sahip çalışanlar ankete katılmış ve genel başlıklar altında toplandığında ankete katılan meslek grupları, eğitim sektörü, mühendis, insan kaynakları, bankacılık ve sigorta sektörü ve diğer şeklinde gruplandırılmıştır. Tablo 12, paylaşımlı ofis çalışanların çalıştıkları alana veya masaya aidiyet hissedip hissetmediği sorusuna ise katılımcıların %64,3'ü çalıştıkları alana aidiyet hissettiklerini söylerken, %35,7'si çalıştıkları alana veya masaya aidiyet hissetmemektedirler.

		<b>KS</b>	<b>%</b>
<b>Aidiyet</b>	Evet	36	64,3
	Hayır	20	35,7

Tablo 12: Katılımcılar ve Aidiyet Duygusu Üzerine

Paylaşımlı ofislerin en önemli özelliklerinden olan iş birliği ve sosyalleşme konusudur. Kullanıcılar paylaşımlı ofislerde yeni insanlarla tanışabilmeli ve ister aynı alandan olsun ister farklı alanlarda olsun diğer çalışanlar ile birlikte sosyalleşebilmeli ve iş birliği- yeni iş imkanları yaratabilmelidirler. 56 kişini katıldığı paylaşımlı ofis çalışanlarının Tablo 13'e bakıldığında %82,1'inde ortak kullanım alanı bulunurken, %17,9'unun çalıştığı paylaşımlı ofis alanında ortak kullanım alanı bulunmamaktadır. Bununla birlikte %85,7 katılımcı

paylaşımli ofis içinde bulunan diđer çalıřanları ile sosyalleřmeyi seđerken, %14,3 katılımcı sosyalleřmeyi tercih etmemektedirler. Sosyalleřme ve paylaşımli ofislerde bulunan ortak alanlarının yanında iř birliđi içinde olmayı tercih eden katılımcı %73,2 iken, iř birliđi yapmamayı tercih eden katılımcı %26,8'dir.

		<b>KS</b>	<b>%</b>
<b>Ortak Kullanım Alanı</b>	Evet	46	82,1
	Hayır	10	17,9
<b>Sosyalleřme</b>	Evet	48	85,7
	Hayır	8	14,3
<b>İř birliđi</b>	Evet	41	73,2
	Hayır	15	26,8

Tablo 13: Katılımcılar ve Paylaşımli Ofis Alanlarında Ortak Kullanım Alanı, Sosyalleřme ve İř birliđi Üzerine

Paylaşımli ofislerin en önemli özelliklerinden biri her an ofis içinde olunması gerekmemesidir, çalıřanlar paylaşımli ofisleri kullanmayı istedikleri zamanı kendileri seęebilirler. Çalıřanlar isterlerse düzenli çalıřmayı, isterlerse esnek çalıřmayı tercih edebilirler. Genellikle paylaşımli ofis kullanan kullanıcılar, çalıřma düzenleri üzerinde kendilerine uygun paylaşımli ofis tercihlerini yapmaktadır. Ankete katılan kullanıcıların %60,7 düzenli çalıřırken, %39,3'ü esnek çalıřmayı tercih etmektedir bununla birlikte esnek çalıřmanın çalıřma verimliliđi üzerine etkisi sorulduğunda ise %55,9 esnek çalıřmanın, çalıřma verimliliđini artırdığını düşünürken, %44,1 katılımcı esnek çalıřmanın çalıřma verimliliđini düşürdüğünü söylemiştir. Çalıřma saatlerinin verimlilik etkisi dışında bir diđer konu ise çalıřılan alanın verimliliđe etkisi olduğunda %85,7 katılımcı çalıřılan alanın, çalıřma verimliliđine etkisi olduğunu düşünürken, %14,3 çalıřma alanının, çalıřma verimliliđini etkilemediğini düşünmektedir. Tablo 14' de esnek ve düzenli çalıřan, esnek çalıřmanın ve çalıřma alanının verimliliđi üzerine etkisi görülmektedir.

		<b>KS</b>	<b>%</b>
<b>Çalışma Saatleri</b>	Esnek	34	60,7
	Düzenli	22	39,3
<b>Esnek Çalışmanın Verimliliğe Etkisi</b>	Etkili	19	55,9
	Etkili Değil	15	44,1
<b>Çalışma Alanının Verimliliği Etkisi</b>	Etkili	48	85,7
	Etkili Değil	8	14,3

Tablo 14: Esnek- Düzenli Çalışma, Çalışma Saatleri ve Çalışma Alanının Çalışma Verimliliğine Etkisi Üzerine

Paylaşımlı ofislerin teknolojiyi yakından takip ettiği, teknolojiye göre alanlar oluşturduğu düşünülür ise paylaşımlı ofis kullanıcıların, ister dışarıda çalışıyor olsunlar ister paylaşımlı ofis içinde çalışıyor olsunlar teknolojik gelişmeleri takip edip etmedikleri konusuna gelindiğinde ise Tablo 15’de görüldüğü gibi %85,7 oranında kullanıcı teknolojik gelişmeleri çalışma hayatına entegre ederek çalışma hayatlarında yeni teknolojik gelişmelere yer verirken, %14,3 oranında kullanıcı yeni teknolojik gelişmeleri çalışma hayatlarına entegre etmemektedirler.

		<b>KS</b>	<b>%</b>
<b>Teknoloji ve Çalışma Hayatı</b>	Entegre Edenler	48	85,7
	Entegre Etmeyenler	8	14,3

Tablo 15: Teknoloji ve Çalışma Hayatına Dahil Edilip Edilmediği Durumu

Çalışma alanı seçilirken konum, eve yakınlık diğer konusuna gelindiği üzere eve yakın olduğu için seçen %48,2 iken, konum üzerinden seçmeyen %46,4 iken, %1,8 alışkanlıkları üzerinden seçtiğini, %1,8 kurumsallık ve %1,8 yüksek genel kültür seviyesine göre seçtiğini belirtmiştir. Tablo 16’ya bakıldığında paylaşımlı ofis seçerken dikkat edilen başlıklar bulunmaktadır.

		<b>KS</b>	<b>%</b>
<b>Konum ve Tercih</b>	Konuma Göre	27	48,2
	Konuma Göre Değil	26	46,4
	Alışkanlıklar	1	1,8
	Kurumsallık	1	1,8
	Genel Kültür Seviyesi	1	1,8

Tablo 16: Çalışma Alanın Seçilme Nedenleri

Paylaşımlı ofis seçilirken konum, mimari, olanak ve hizmetler, iş birliği- açık planları olması, sürdürülebilirlik ve ulaşılabilirlik- ekonomi başlıkları doğrultusunda katılımcıların sıralanması ve tercih belirlenmesi durumu Tablo 17’de görülmektedir. Tercihleri ve sıralamaları doğrultusunda alınan ortalama ile önemli başlıktan, en az önemli başlığa sıralanması ise Tablo 18’de görülmektedir. Tablo 18’ye bakıldığında paylaşımlı ofis alanı seçilirken en çok dikkat edilen konu, olanak ve hizmetlerken en az dikkat edilen konunun mimari olduğu görülmektedir. Tablo 19’ a bakıldığında ise katılımcıların sıralama tabloları bulunmaktadır. Tablo 20’ de ise katılımcıların sıralaması doğrultusunda ortalamaları bulunmaktadır.

	<b>KS</b>	<b>%</b>	<b>KS</b>	<b>%</b>	<b>KS</b>	<b>%</b>	<b>KS</b>	<b>%</b>	<b>KS</b>	<b>%</b>	<b>KS</b>	<b>%</b>
	<b>1</b>		<b>2</b>		<b>3</b>		<b>4</b>		<b>5</b>		<b>6</b>	
<b>Konum</b>	19	33,9	4	7,1	8	14,3	4	7,1	10	17,9	11	19,6
<b>Mimari</b>	16	28,6	20	35,7	6	10,7	3	5,4	9	16,1	2	3,6
<b>Olanak ve Hizmetler</b>	1	1,8	5	8,9	11	19,6	14	25	5	8,9	20	35,7
<b>İş birliği</b>	5	8,9	3	5,4	20	35,7	14	25	10	17,9	4	7,1
<b>Sürdürülebilirlik</b>	6	10,7	15	26,8	4	7,1	14	25	11	19,6	6	10,7
<b>Ulaşılabilirlik</b>	9	16,1	9	16,1	7	12,5	7	12,5	11	19,6	13	23,2

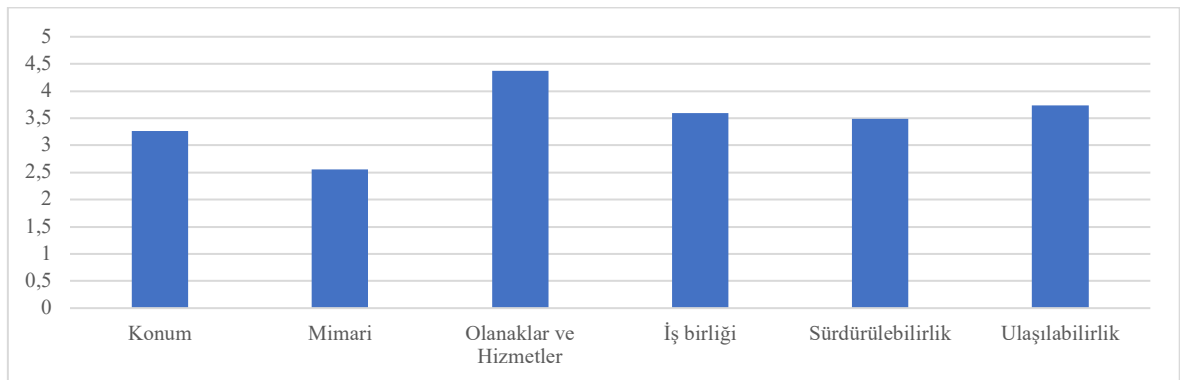
Tablo 17: Katılımcıların Paylaşımlı Ofis Seçerken Nelere Daha Çok Dikkat Ettiği



Tablo 18: Paylaşımlı Ofis Seçerken Dikkat Edilenlerin Önem Sıralaması



Tablo 19: Katılımcıların Sıralaması Durumu- Konum, Mimari, Olanak ve Hizmetler, İş Birliği, Sürdürülebilirlik, Ulaşılabilirlik

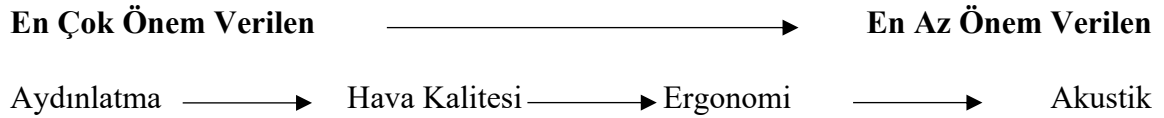


Tablo 20: Katılımcıların Ortalaması- Konum, Mimari, Olanak ve Hizmetler, İş Birliği, Sürdürülebilirlik, Ulaşılabilirlik

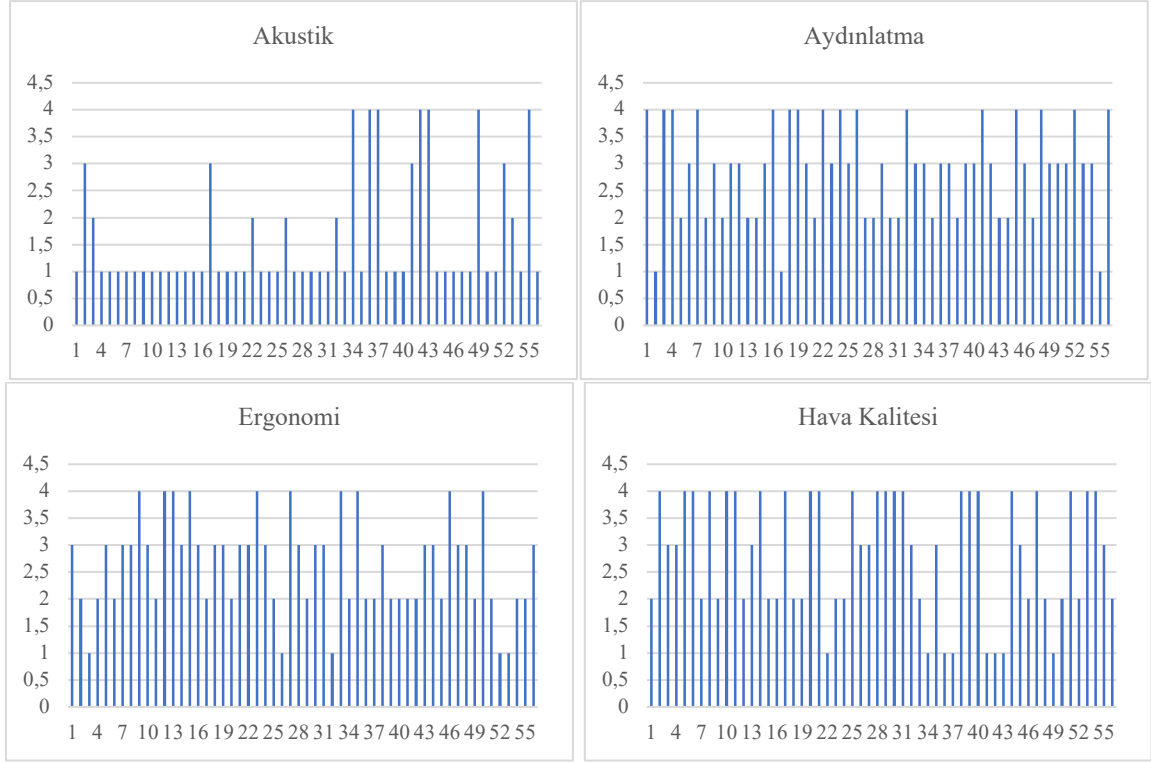
Paylaşımlı ofis seçilirken bir diğer dikkat edilmesi gereken konu başlıkları ise; akustik, aydınlatma, ergonomi ve hava kalitesidir. Paylaşımlı ofis kullanıcılarının çalışma verimliliğinin artması için bu başlıklar çok önemlidir. Paylaşımlı ofis kullanıcılarının, Tablo 21’de başlıklar üzerinden tercihleri ve sıralaması görülürken, Tablo 22’de katılımcıların ortalaması alınarak genel önem sıralaması verilmiştir. Tablo 23’te katılımcıların sıralama tabloları bulunmaktadır. Tablo 24’ de ise katılımcıların sıralaması doğrultusunda ortalamaları bulunmaktadır.

	KS	%	KS	%	KS	%	KS	%
	<b>1</b>		<b>2</b>		<b>3</b>		<b>4</b>	
<b>Akustik</b>	40	71,4	5	8,9	4	7,1	7	12,5
<b>Aydınlatma</b>	3	5,4	15	26,8	22	39,3	16	28,6
<b>Ergonomi</b>	5	8,9	20	35,7	21	37,5	10	17,9
<b>Hava Kalitesi</b>	8	14,3	16	28,6	9	16,1	23	41,1

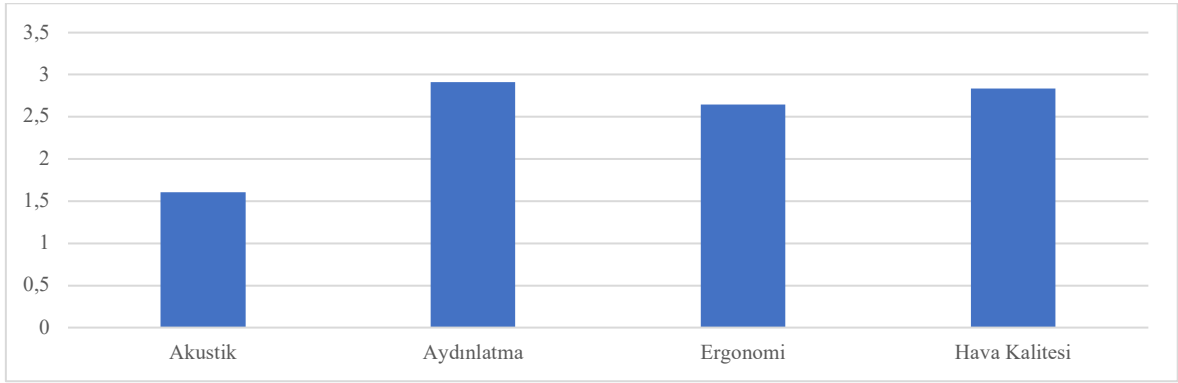
Tablo 21: Katılımcıların Paylaşımlı Ofis Seçerken Nelere Daha Çok Dikkat Ettiği 2



Tablo 22: Paylaşımlı Ofis Seçerken Dikkat Edilenlerin Önem Sıralaması 2

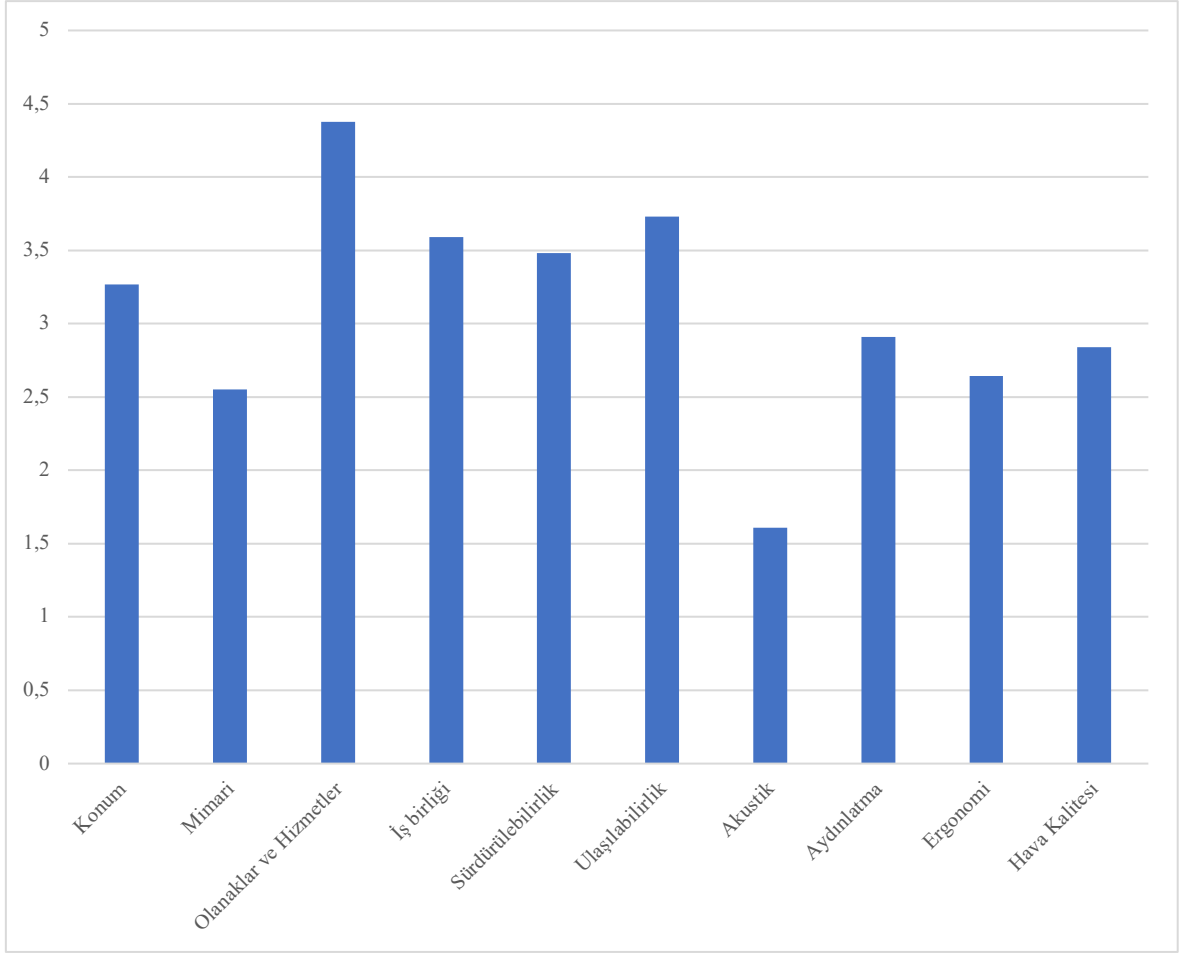


Tablo 23: Katılımcıların Sıralaması Durumu- Akustik, Aydınlatma, Ergonomi, Hava Kalitesi



Tablo 24: Katılımcıların Ortalaması- Akustik, Aydınlatma, Ergonomi, Hava Kalitesi

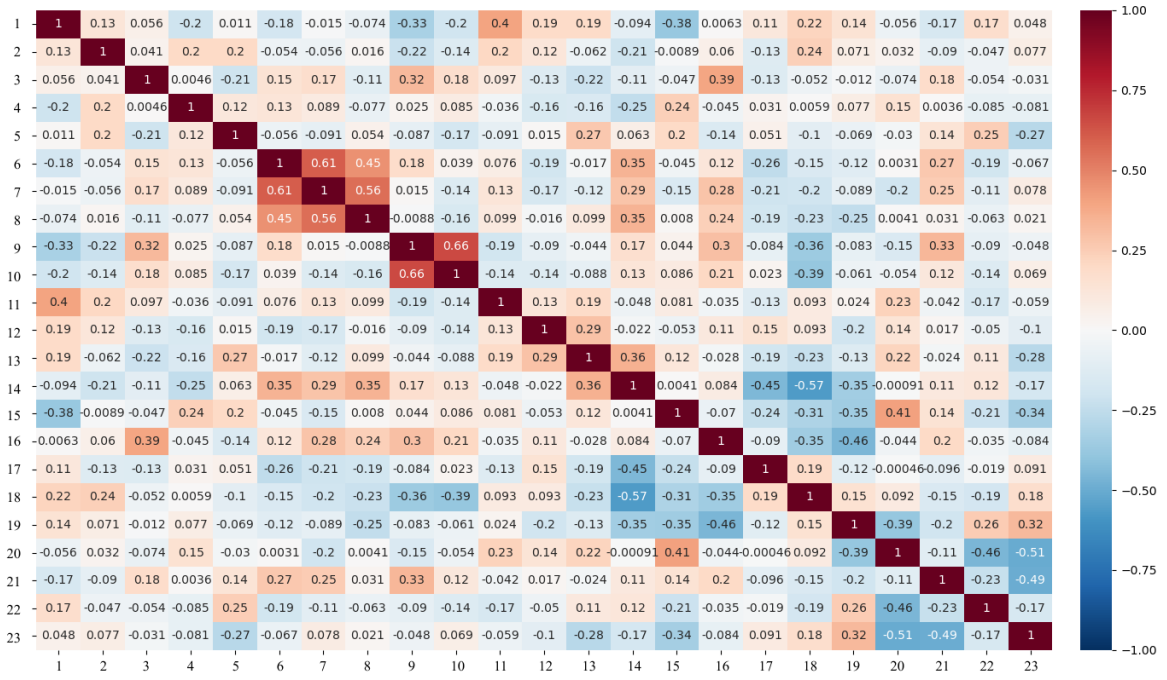
Tablo 25'te konum, mimari, olanak ve hizmetler, iş birliği, sürdürülebilirlik, ulaşılabilirlik, akustik, aydınlatma, ergonomi, hava kalitesi başlıklarının kullanıcı ortalaması ve karşılaştırması bulunan tablodur. Tablo 25 ortalamaları bulunan verilerin karşılaştırmasını içermektedir.



Tablo 25: Ortalama ve Karşılaştırma

Tablo 26’da ankete konu olan soruların cevaplarının ilişkisi korelasyon tekniği hazırlanmıştır. Korelasyon; iki ya da daha fazla değişken arasında bulunan ilişkiyi göstermektedir. Korelasyon analizi sonucunda, doğrusal bir ilişki olup olmadığı ve varsa bu ilişkinin derecesi korelasyon katsayısı ile hesaplanırken, -1 ile +1 arasında değerler alır, değer -1 ise negatif doğrusal bir ilişki varken değer +1 ise pozitif doğrusal bir ilişki vardır. Değer 0 ise değişkenler arasında ilişki yoktur. (Korelasyon, Korelasyon Türleri ve Regresyon, 2022)

Alan çalışması için korelasyon yöntemi seçilme nedeni, anket üzerinde sorulan sorular arasında ilişkileri bulmak ve konuların arasında bağlantıları çözmektir. Cevaplar arasında fark edilmeyen ilişkilerin açığa çıkartmak amacı ile korelasyon yöntemi seçilmiştir.



Tablo 26:Anket Soruları Üzerinden Korelasyon Tekniği

Tablo 26’da bulunan numaralandırmanın açıklaması;

- |  |                         |
|--|-------------------------|
| 1. Cinsiyet  | 14. Konum               |
| 2. Yaş   | 15. Mimari              |
| 3. Eğitim Düzeyi   | 16. Olanak ve Hizmetler |
| 4. İş Statüsü  | 17. İş Birliği          |
| 5. Paylaşımlı Ofis Alanına (Masaya) Aidiyet                | 18. Sürdürülebilirlik   |
| 6. Ortak Kullanım Alanı                                    | 19. Ulaşılabilirlik     |
| 7. Paylaşımlı Ofis ve Sosyalleşme                          | 20. Akustik             |
| 8. Paylaşımlı Ofis ve İş Birliği                           | 21. Aydınlatma          |
| 9. Çalışma Saatleri  | 22. Ergonomi            |
| 10. Esnek Çalışma ve Çalışma Verimliliği                   | 23. Hava Kalitesi       |
| 11. Çalışma Hayatı ve Çalışma Alanının Çalışma Verimliliği |                         |
| 12. Çalışma Hayatı ve Teknolojik Gelişimler                |                         |
| 13. Çalışılan Alanın Tercih Edilme Nedenleri               |                         |

Tablo 26'ya bakıldığında ortak kullanım alanı var mıdır? ve paylaşımlı ofis alanında sosyalleşiyor musunuz? Sorularının katsayısı 0,61 çıkmıştır. Paylaşımlı ofislerde ortak alan bulunması ve sosyalleşme doğru orantılı diyebiliriz. Bu demek oluyor ki, paylaşımlı ofis alanlarında ortak alanların bulunması sosyalleşmeyi arttırmakta ve çalışma ortamında bulunan insanların daha fazla paylaşımlı ofis alanında olmayı seçeceğini ön görebiliriz. Bununla birlikte paylaşımlı ofis alanı seçilirken sosyalleşmeye öncelik verecek kullanıcılar, paylaşımlı ofis alanlarında ortak kullanım alanları olmasını tercih edecek ve seçerken ortak kullanım alanı olan paylaşımlı ofislere öncelik vereceklerdir. Tablo 13'e bakıldığında paylaşımlı ofislerinde ortak kullanım alanları ve sosyalleşme sorularının oranları ayrı ayrı görülebilmektedir. Ortak kullanım alanı bulunan 46 kişi var ve sosyalleşme içinde bulunan 48 kişiye ortak kullanım alanı olması durumu sosyalleşmeyi arttırırken ortak kullanım alanı olmayan kişiler de sosyalleşebilmektedir. Sosyalleşebilmek için paylaşımlı ortak alana sahip olunmalıdır demek doğrudur. Fakat olmaması durumu sosyalleşmeye engel olmamakla birlikte oranı düşürmektedir.

Sosyalleşme ve iş birliği bağlantılarına baktığında ise 0,56 oranı görülmektedir. Sosyalleşme ve iş birliği konularının doğru orantılı olduğunu söyleyebiliriz. Paylaşımlı alanlarının içinde sosyalleşmeye vakit ayırabilen katılımcılar, iş birliği yapmak, yeni iş kapısı açma konusunda daha başarılıdır. İş birliği içinde olunması paylaşımlı ofis alanlarında çalışma kolaylığı sağlarken, yeni çalışma şekilleri ve yeni iş şanslarını arttırmaktadır. Tablo 13 üzerinden 48 kişi sosyalleşebilirken 41 kişi sosyalleşmenin yanında iş birliği yapma fırsatı bulabilmektedir. Yeni çıkan sonuç ise, paylaşımlı ofis alanlarında ortak kullanım alanı olması sosyalleşme ve iş birliğini birlikte getirmektedir.

Tablo 26 ve tablo 27 incelendiğinde çıkan sonuçlar ise, eğitim düzeyi, hizmet ve olanaklar başlıklarına bakıldığında oran 0,39' dur. Eğitim düzeyi yüksek olan katılımcılar daha fazla hizmet ve olanak beklemektedir. Paylaşımlı ofis alanları için hedef, yüksek eğitim seviyesine sahip kullanıcı ise hizmet ve olanakları arttırmak paylaşımlı ofis alanının seçiminde öncelik olacağını göstermektedir. Bununla birlikte eğitim düzeyi ve çalışma saatlerine bakıldığında esnek çalışma saatleri ve eğitim düzeyinin doğru orantıda olduğu görülmektedir. Eğitim düzeyi arttıkça esnek çalışma isteği artmaktadır. Esnek çalışmaya geçildiğinde, eğitim düzeyi yüksek kullanıcıların çalışma verimliliğinin arttığı görülmüştür. Çünkü çalışma saatleri çalışma verimliliğini doğrudan etkilemektedir ve sonuç 0,66'dır.

Demek oluyor ki: Esnek çalışma, çalışma verimliliğini arttırmakta ve eğitim düzeyi yüksek çalışanlar esnek çalışmayı seçmektedir.

		<b>Eğitim Durumu</b>					
		<b>KS</b>		<b>KS</b>		<b>KS</b>	
		<b>%</b>	<b>%</b>	<b>%</b>	<b>%</b>	<b>%</b>	<b>%</b>
		<b>Üniversite</b>	<b>Yüksek Lisans</b>	<b>Doktora</b>			
<b>Olanak Ve Hizmetler</b>	<b>1</b>	1	2,8	-	-	-	-
	<b>2</b>	5	13,9	-	-	-	-
	<b>3</b>	9	25	2	14,3	-	-
	<b>4</b>	8	22,2	5	35,7	-	-
	<b>5</b>	3	8,3	2	14,3	-	-
	<b>6</b>	10	27,8	5	35,7	5	100

Tablo 27: Olanak ve Hizmetler Konusunun Eğitim Durumu Üzerinden Oranları

Cinsiyet ve çalışma hayatında çalışma alanının verimliliği artırdığı konusuna gelindiğinde Tablo 28’de görülmektedir. Tablo 26’da bulunan korelasyon ilişkisine bakıldığında oran 0,40’tır ve doğru orantılıdır. Tablo 28’ye bakıldığında erkek katılımcıların çalışma alanının çalışma verimliliğine etkisi daha az olduğunu düşündüğünü sonuçlardan anlarken, bu kadın katılımcılarda tam tersidir. Sonuç olarak çalışılacak alanlara kadın kullanıcıların daha çok dikkat ettiğini ve çalışma alanı seçilirken verimliliği arttırmak üzere seçtikleri görülmektedir.

Çalışma hayatında çalışma alanının verimliliği		<b>Cinsiyet</b>			
		<b>KS</b>		<b>KS</b>	
		<b>%</b>	<b>%</b>	<b>%</b>	<b>%</b>
		<b>Kadın</b>	<b>Erkek</b>		
<b>Evet</b>		33	97,1	15	68,2
	<b>Hayır</b>	1	2,9	7	31,8

Tablo 28: Çalışma Hayatında Çalışma Alanının Verimliliği ve Cinsiyet

Konum ve sürdürülebilirlik konusuna gelindiğinde ise ilişkinin ters orantılı olduğu görülmektedir. -0.57 oranı olduğundan sürdürülebilirlik konusuna dikkat edenler, konuma – konuma dikkat edenlerin sürdürülebilirliğe dikkat etmediği görülmüştür. Bakıldığında doğru orantılı çıkması beklenen bu sonuç için, sürdürülebilirliğe dikkat eden kullanıcılardan konumu yakın yeri seçerek yürüyerek, bisiklete binerek vb. şekilde işe gitmeyi tercih ederek sürdürülebilir yaşamı desteklemesi beklenirken ankette tam tersi çıkmıştır. Bunun nedeni kullanıcıların yeterince bilinçli olmaması ya da konu ile bağdaştıramamaları olabilir. Kullanıcıların bilinçlendirilmesi doğru karar vermelerine yardımcı olabilecektir. Tablo 17 üzerinden katılımcıların konum ve sürdürülebilirlik tercihleri görülmektedir.

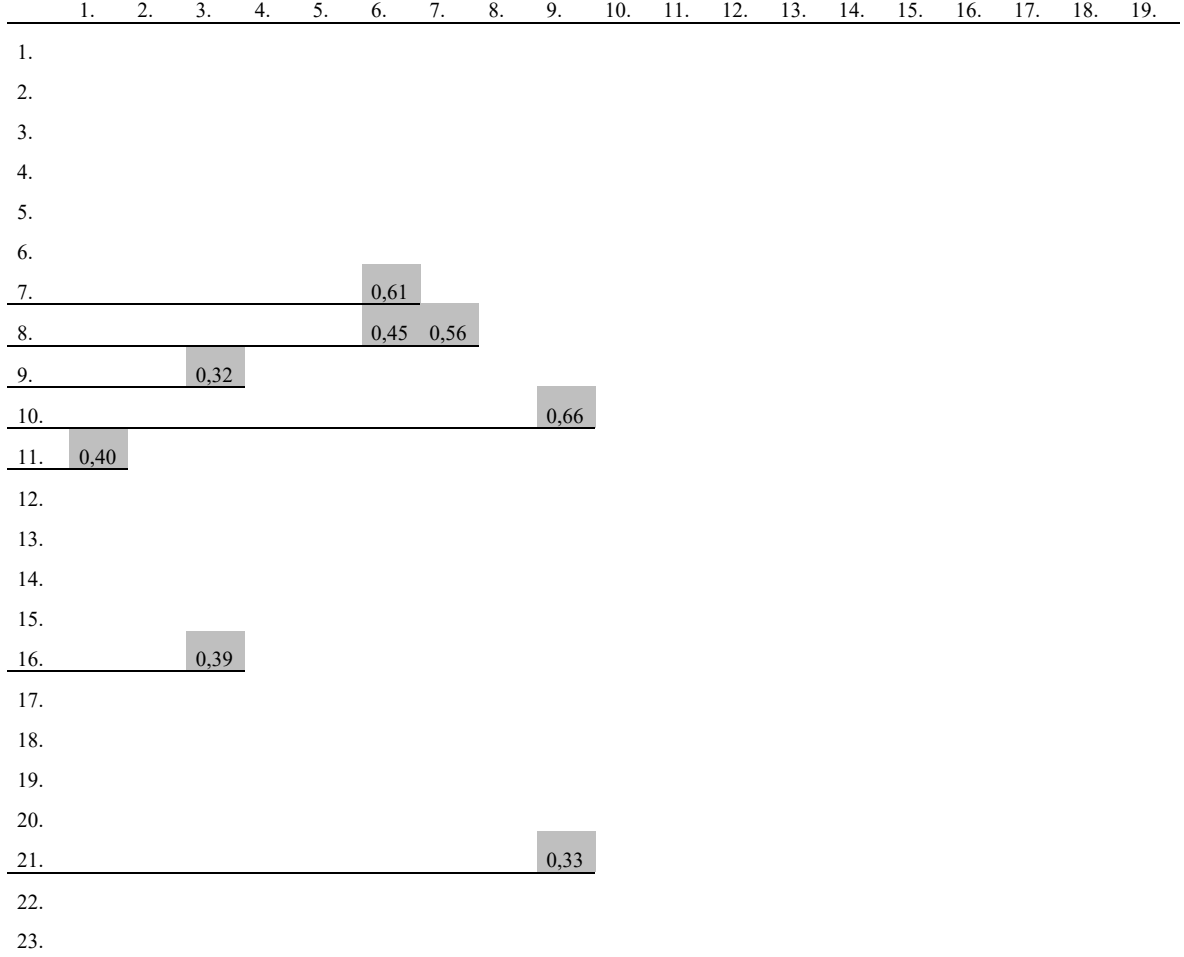
### **4.3. Bölüm Sonucu**

Sosyalleşme ve iş birliğinin değeri kabul edilmiştir. Ayrıca iş hayatında takım çalışması, iş birliği ve sosyalleşmenin istek, motivasyon ve çalışma verimliliğini etkilediği gözlemlenmiştir. Ortak çalışma, yalnızca ekonomik ve sosyal ihtiyaçların gerçekleştirilmesine izin vermekle kalmaz, aynı zamanda sosyal ve etkileşimli bir çalışma ortamı oluşturur. Tüm bu olumlu özellikler, artan yaratıcılığı ve bilgi paylaşımını teşvik etmektedir, bu da yeni girişimleri ve girişimcileri iş dünyasında yer bulmaya teşvik etmektedir. Mekânın hacminin yanı sıra esnekliği paylaşımlı ofis kullanımına katkıda bulunmaktadır ve kullanıcıların istedikleri yerde, istedikleri şekilde ve istedikleri zaman içinde çalışabilmelerini sağlarken, kullanıcı katılımını artırır ve iş bağlantıları sağlar.

Sosyalleşme, iş birliği konularının yanında olanak ve hizmetler başlığı gelmektedir. Paylaşımlı ofis alanlarını tercih ederken katılımcılar, paylaşımlı ofis içinde bulunan olanak ve hizmetler başlığına göre tercih etmektedirler. Paylaşımlı ofis alanlarında yeme içme alanlarının bulunması, temizlik hizmetlerinin olması, sekreterlik hizmetlerinin bulunması, toplantı odaları, özel görüşme odaları ve sessiz odalar paylaşımlı ofis alanlarının talebini arttırmaktadır.

Mimari özellikler açısından paylaşımlı ofisler ele alındığında aydınlatma kalitesi ilk sırada yer almaktadır. Teknoloji ile iç içe olan paylaşımlı ofis çalışanları, bilgisayar kullanımının yarattığı rahatsızlığı, mekânsal aydınlatmanın yarattığı konfor ile minimize etmektedir. Bunun yanında mekânsal aydınlatmanın doğru kullanıldığı mekânlarda çalışma verimliliği artarken, paylaşımlı ofis kullanıcılarının mekân içinde daha fazla vakit geçirmelerine olanak sağlamaktadır.

## 5. SONUÇ VE ÖNERİLER



Tablo 29: Veri Analizi İlişkisi En Yüksek Olan Başlıklar Tablosu

Tablo 29’da bulunan numaralandırmanın açıklaması;

- |   |                         |
|---|-------------------------|
| 1.Cinsiyet  | 14. Konum               |
| 2.Yaş   | 15. Mimari              |
| 3.Eğitim Düzeyi   | 16. Olanak ve Hizmetler |
| 4.İş Statüsü  | 17. İş Birliği          |
| 5.Paylaşımlı Ofis Alanına (Masaya) Aidiyet                | 18. Sürdürülebilirlik   |
| 6.Ortak Kullanım Alanı                                    | 19. Ulaşılabilirlik     |
| 7.Paylaşımlı Ofis ve Sosyalleşme                          | 20. Akustik             |
| 8.Paylaşımlı Ofis ve İş Birliği                           | 21. Aydınlatma          |
| 9.Çalışma Saatleri  | 22. Ergonomi            |
| 10.Esnek Çalışma ve Çalışma Verimliliği                   | 23. Hava Kalitesi       |
| 11.Çalışma Hayatı ve Çalışma Alanının Çalışma Verimliliği |                         |
| 12.Çalışma Hayatı ve Teknolojik Gelişimler                |                         |
| 13.Çalışılan Alanın Tercih Edilme Nedenleri               |                         |

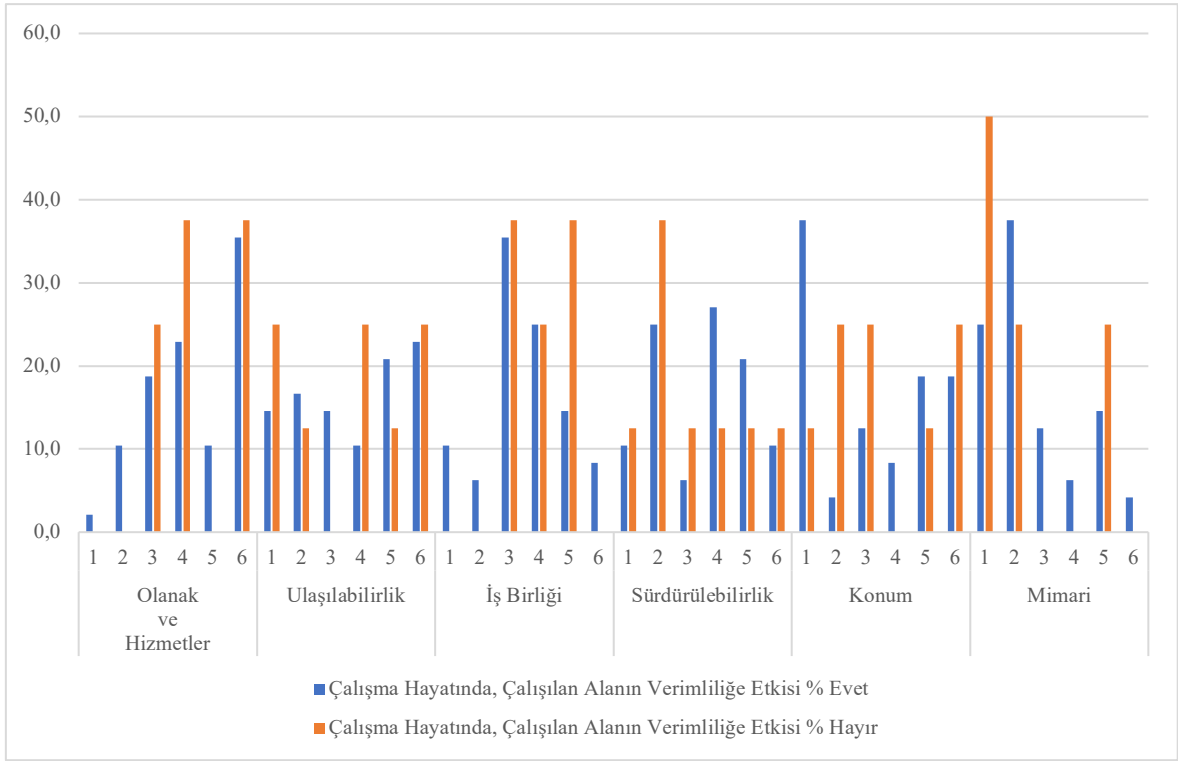
Tablo 29'a bakıldığında veri analizi üzerinden en yüksek ilişkili veriler bulunmaktadır. En ilişkili çalışma saatleri ve çalışma saatlerinin çalışma verimliliğine etkisidir. Esnek çalışma saatlerini tercih eden katılımcılar, çalışma verimliliklerinin düzenli çalışmaya göre esnek çalışmanın daha verimli olduğu sonucunu ortaya çıkarmıştır. Esnek çalışma saatleri, çalışma verimliliğini arttırmaktadır. Çalışma saatleri ile orantılı bir diğer başlık ise aydınlatmadır. Aydınlatmanın doğru kullanılması kullanıcıların paylaşımlı ofis mekanlarında daha fazla vakit geçirmelerine ve verimli çalışmalarına olanak sağlamaktadır. Diğer bir en yüksek oran ise paylaşımlı ofis alanlarında ortak kullanım alanı bulunması ve bulunan alanın sosyalleşmeye etkisidir. Sosyalleşmenin artması iş birliğini artırarak kullanıcılara yeni iş fırsatlarının önünü açmaktadır. Sonuç olarak, paylaşımlı ofislerde ortak kullanım alanı olması, sosyalleşmeyi ve iş birliğini artırarak, paylaşımlı ofis alanlarında daha fazla vakit geçirilmesini ve verimliliğin artmasını sağlamaktadır. Cinsiyet ile en ilişkili veri ise çalışma alanının çalışma verimliliğine etkisidir. Çalışma alanının çalışma hayatına verimliliği başlığı cinsiyet üzerinden ele alındığında, kadın katılımcılar üzerinde çalışma alanının, çalışma verimliliğini arttırdığı ve çalışma verimliliği artırma üzerine mekân ilişkisi kurduğu söylenebilir.

Bir diğer ele alınacak başlık ise, eğitim düzeyi arttıkça, kullanıcıların paylaşımlı ofis mekânlarından beklentileri artmasıdır. Paylaşımlı ofis mekânları seçilirken kullanıcılar çalışma hayatlarını kolaylaştırmak üzere mekân seçmektedirler.

**Çalışma Hayatında, Çalışılan Alanın Verimliliğe Etkisi**

		KS		KS	
		Evet		Hayır	
		KS	%	KS	%
<b>Olanak ve Hizmetler</b>	<b>1</b>	1	2,1		
	<b>2</b>	5	10,4		
	<b>3</b>	9	18,8	2	25
	<b>4</b>	11	22,9	3	37,5
	<b>5</b>	5	10,4		
	<b>6</b>	17	35,4	3	37,5
<b>Ulaşılabilirlik</b>	<b>1</b>	7	14,6	2	25
	<b>2</b>	8	16,7	1	12,5
	<b>3</b>	7	14,6		
	<b>4</b>	5	10,4	2	25
	<b>5</b>	10	20,8	1	12,5
	<b>6</b>	11	22,9	2	25
<b>İş Birliği</b>	<b>1</b>	5	10,4		
	<b>2</b>	3	6,3		
	<b>3</b>	17	35,4	3	37,5
	<b>4</b>	12	25,0	2	25
	<b>5</b>	7	14,6	3	37,5
	<b>6</b>	4	8,3		
<b>Sürdürülebilirlik</b>	<b>1</b>	5	10,4	1	12,5
	<b>2</b>	12	25,0	3	37,5
	<b>3</b>	3	6,3	1	12,5
	<b>4</b>	13	27,1	1	12,5
	<b>5</b>	10	20,8	1	12,5
	<b>6</b>	5	10,4	1	12,5
<b>Konum</b>	<b>1</b>	18	37,5	1	12,5
	<b>2</b>	2	4,2	2	25
	<b>3</b>	6	12,5	2	25
	<b>4</b>	4	8,3		
	<b>5</b>	9	18,8	1	12,5
	<b>6</b>	9	18,8	2	25
<b>Mimari</b>	<b>1</b>	12	25,0	4	50
	<b>2</b>	18	37,5	2	25
	<b>3</b>	6	12,5		
	<b>4</b>	3	6,3		
	<b>5</b>	7	14,6	2	25
	<b>6</b>	2	4,2		

Tablo 30: Çalışma Alanı Verimliliği ve Olanak Hizmetler, Ulaşılabilirlik, İş Birliği, Sürdürülebilirlik, Konum ve Mimari Karşılaştırması



Tablo 31: Çalışma Alanı Verimliliği ve Olanak Hizmetler, Ulaşılabilirlik, İş Birliği, Sürdürülebilirlik, Konum ve Mimari Karşılaştırması Yüzdeler Değerleri

Çalışma alanının, çalışma verimliliği etkisi üzerinden paylaşımlı ofis seçimine bakıldığında oran değişmese bile olanak ve hizmetler verisi doğrultusunda çalışma verimliliğini arttırmaktadır. Paylaşımlı ofis alanlarında, kullanıcıların hizmetlerden yararlanması kendilerine ve çalışmalarına daha fazla vakit ayırmasını sağlar. Örneğin paylaşımlı ofis alanının lobisi olması ve karşılaması bulunması hem kurumsallık getirmektedir, bir yandan da kullanıcıların, iş görüşmelerine giderken erken gelen kişiler için bekleme alanı sunmaktadır. Başka bir açıdan bakıldığında, servis yapılması durumunda çalışan kişi bölünmeden kahvesine ulaşabilir, iş görüşmeleri sırasında servis alabilir bu durum çalışma verimliliğini arttırmasının yanında odaklanma sağlayabilir.

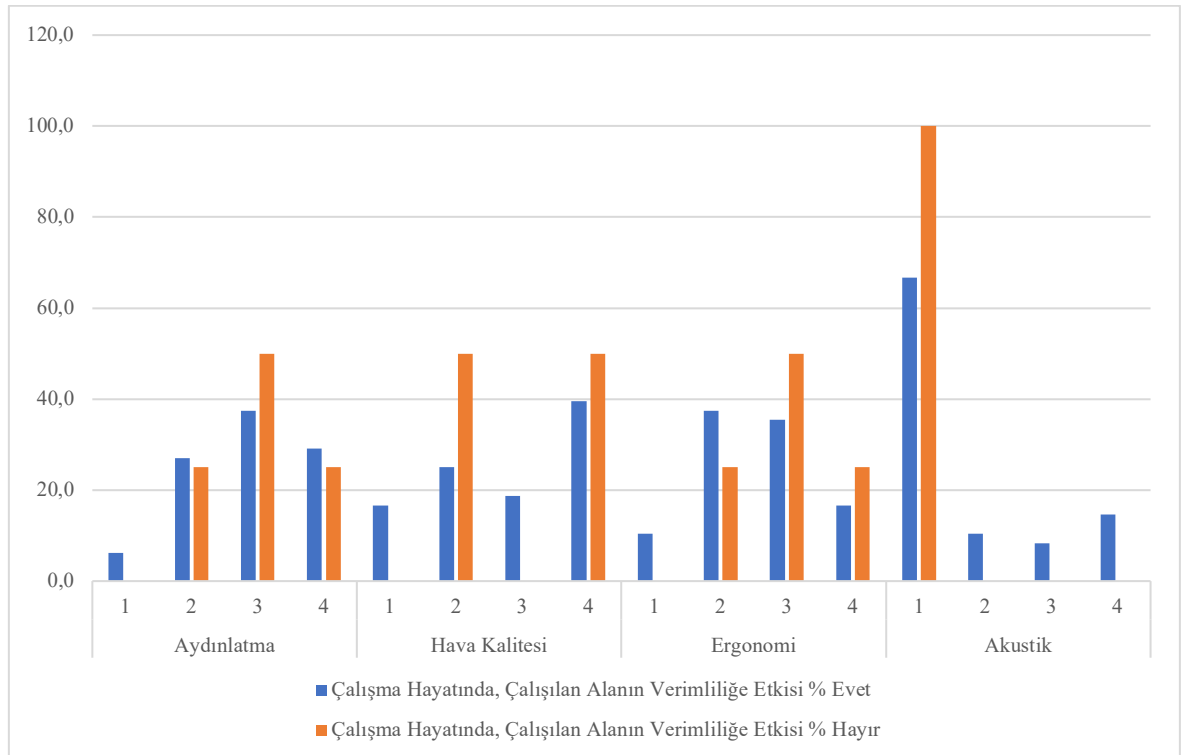
Ulaşılabilirlik başlığında ise kullanıcıların her birinin farklı olması farklı bütçelere de sahip olması anlamına gelmektedir. Kullanıcıların farklı gelir düzeyi olması, paylaşımlı ofis alanlarından uzaklaştırmalarından çok yakınlaştırmalıdır. Farklı seçenekler sunulması kullanıcıların ihtiyaçlarına yönelik seçim yapmasını sağlar ve bütçeye uygun seçildiğinde uzun süreli kullanım aidiyet hissettirerek çalışma verimliliğini arttırmaya yönelik olacaktır.

İş birliđi verisi ise kullanıcıların çalışma alanlarında farklı kullanıcılar ile iletişim içinde olmasına ve yeni iş kapıları açmasına, fikir alışverişi yaparak amaca daha kolay ulaşarak, yeni bakış açıları yaratarak çalışma verimliliğini arttıracaktır. Sürdürülebilirlik, paylaşımlı ofis alanlarına ve kullanıcılara düşmektedir. Çalışma verimliliği açısından sürdürülebilirlik ise doğa dışında kullanıcı işine karşı sürdürülebilir bir strateji oluşturmak zamandan kazanmaya ve beklenmeyen kriz senaryolarından uzak tutmaya yarayacaktır. Planlı çalışmayı yanında getirerek verimli çalışmayı destekleyecektir.

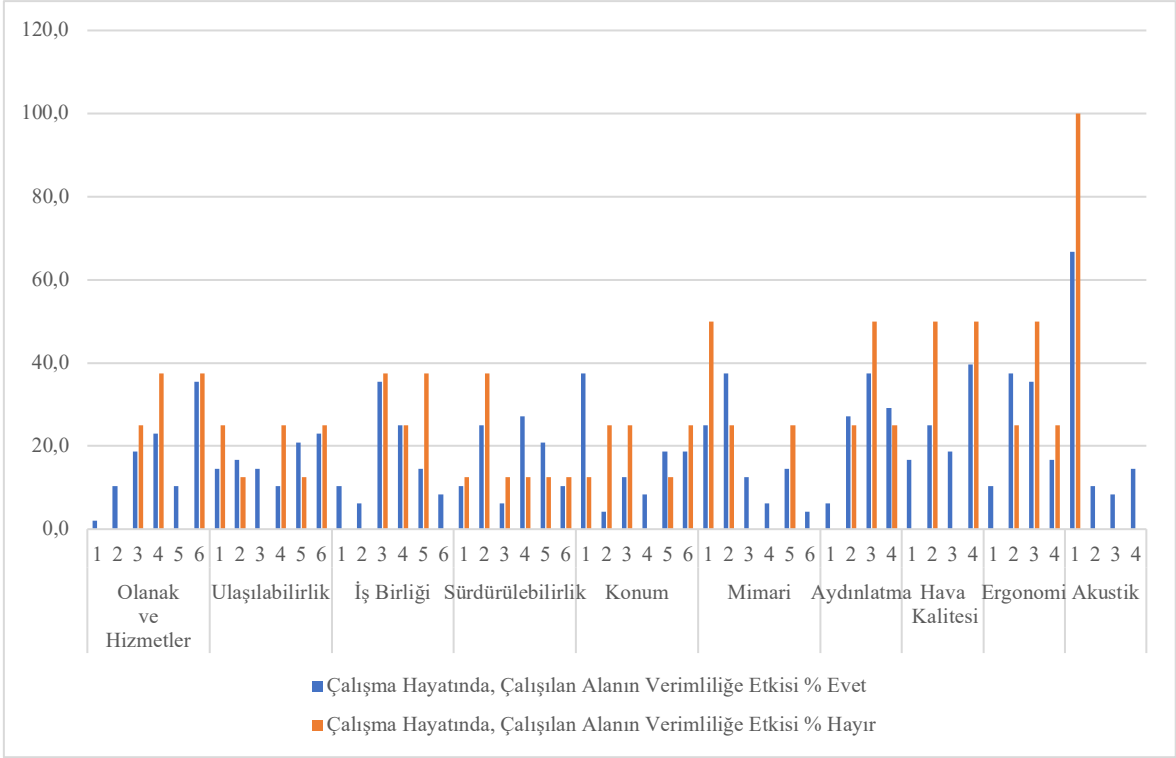
Konum ve çalışma verimliliğinde ise, büyük şehirler, trafiğin fazla olduğu yerler stres oranını arttırmaktadır. Yaşanılan yere uygun paylaşımlı ofis seçilmesi stresi azaltmaya yardımcı olacaktır. Bununla birlikte iş gezilerinin çok yapıldığı durumda ise konum olarak gidilebilecek yerlerde bulunan paylaşımlı ofis alanı seçilmesi kullanıcı için gittiği yerde iş görüşmelerinin yapılmasını kolaylaştırarak, çalışma verimliliğini arttırmaya yardımcı olacaktır. Doğru bir çalışma modeli ve uygun çalışma düzeni çalışma verimliliğini artırır. Çalışılan alanın durumu çalışma verimliliği ile doğru orantılıdır. Çalışılan alanın kullanıcıya uyumlu olması gerekmektedir. Mimari kullanıcılar için en az önemli olarak seçilmiş olsa bile çalışılacak alanı mimari belirlemektedir. Restore edilmiş, atrium boşluğu bulunan açık planlı bir alanda çalışmak ve gökdelenin bir kısmında çalışmak arasında fark vardır. Mekanlar, insanlarda etki yaratır, doğru etkiyi bulamak kullanıcıya ve isteklerine kalmaktadır. Çalışma alanını doğru seçmek, çalışma verimliliğini artırıcı bir etkidir.

<b>Çalışma Hayatında, Çalışılan Alanın Verimliliğe Etkisi</b>					
		<b>KS</b>	<b>%</b>	<b>KS</b>	<b>%</b>
		<b>Evet</b>		<b>Hayır</b>	
<b>Aydınlatma</b>	<b>1</b>	3	6,3		
	<b>2</b>	13	27,1	2	25
	<b>3</b>	18	37,5	4	50
	<b>4</b>	14	29,2	2	25
<b>Hava Kalitesi</b>	<b>1</b>	8	16,7		
	<b>2</b>	12	25,0	4	50
	<b>3</b>	9	18,8		
	<b>4</b>	19	39,6	4	50
<b>Ergonomi</b>	<b>1</b>	5	10,4		
	<b>2</b>	18	37,5	2	25
	<b>3</b>	17	35,4	4	50
	<b>4</b>	8	16,7	2	25
<b>Akustik</b>	<b>1</b>	32	66,7	8	100
	<b>2</b>	5	10,4		
	<b>3</b>	4	8,3		
	<b>4</b>	7	14,6		

Tablo 32: Çalışma Alanı Verimliliği ve Aydınlatma, Hava Kalitesi, Ergonomi ve Akustik Karşılaştırması



Tablo 33: Çalışma Alanı Verimliliği ve Aydınlatma, Hava Kalitesi, Ergonomi ve Akustik Karşılaştırması Yüzdeler Değerleri

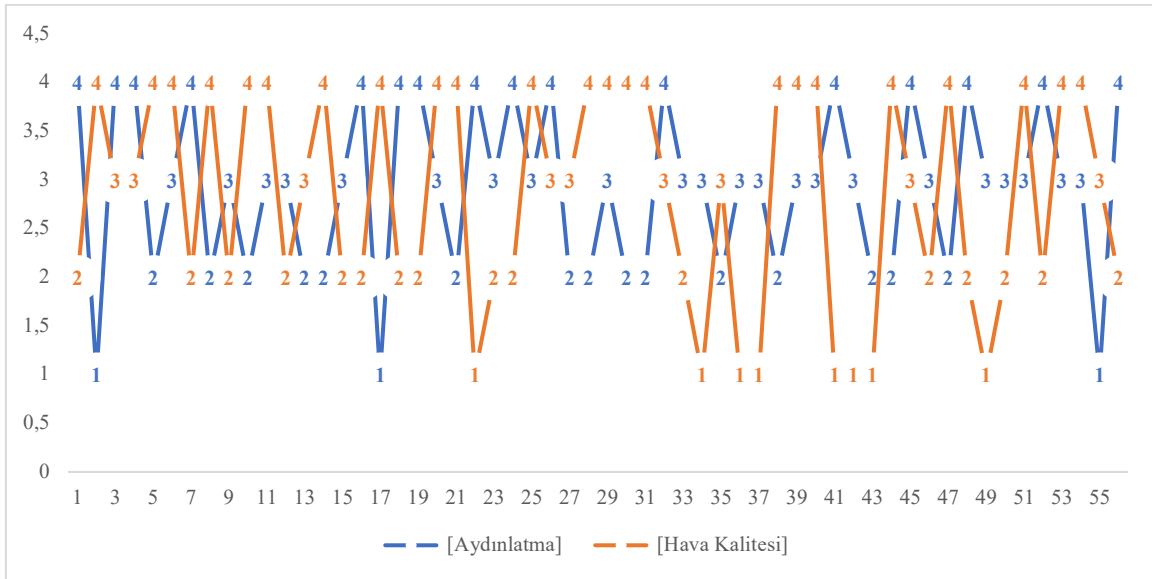


Tablo 34: Çalışma Alanı Verimliliği ve Olanak Hizmetler, Ulaşılabilirlik, İş Birliği, Sürdürülebilirlik, Konum ve Mimari Aydınlatma, Hava Kalitesi, Ergonomi ve Akustik Karşılaştırması Yüzdeler Değerleri

Tablo 32 çalışma alanının çalışma hayatı üzerinden çalışma verimliliğine etkili ve etkili değil diyen katılımcılar üzerinden aydınlatma, hava kalitesi, ergonomi ve akustik konuları ile karşılaştırmasını içermektedir. Çalışma alanı ve çalışma verimliliği üzerinden aydınlatma başlığı ile doğal ışık ve yapay ışık olarak kullanılmalıdır. Farklı zamanlarda, farklı etki yaratan doğal aydınlatmanın yanında, doğal aydınlatmanın yaratabileceği etkileri arttıracak veya azaltacak yapay aydınlatma ile günün her saati çalışılabilecek bir alan tasarlanmak mümkündür. Çalışma verimliliği, görsel performans ve görsel konfor ile doğru orantılıdır. Çalışma alanları farklı kullanıcılar tarafından kullanılmaktadır. Gerektiğinde bilgisayar, gerektiğinde tablet, telefon veya defter gibi araçlar kullanabilirler. Bunların getirisi kamaşma, dağılım, parlama vb. olumsuz etkiler mekâna gelen doğal aydınlatmanın bilgisi ve mimari bilgisi ile yapay aydınlatma ile birlikte çözülerek kaliteli çalışma ortamı oluşturulursa, kullanıcıların çalışma verimliliği artacak, paylaşımlı ofis alanlarında daha fazla zaman geçirerek verimli çalışma artacaktır.

Daha sonraki başlık ise hava kalitesidir. Kalitesiz bir hava konsantrasyon bozukluğuna yol açmaktadır. Çalışanların çalışma verimliliğinin artması için, alanın uzman kişiler

tarafından analiz edilerek, kullanıcı sayısı, alanın bölümleri, kullanılacak mobilyalar, yapı malzemeleri vb. konular üzerinden doğru şekilde tespit edilmeli ve mekâna uygun iklimlendirme, havalandırma sistemleri gibi ürünler seçilmelidir. Bu durum kullanılacak mekânda temiz hava olmasını sağlayacak ve kullanıcıların konforunu, güvenliğini arttıracaktır. Tablo 35'te hava kalitesi ve aydınlatma başlıklarının katılımcı sıralamaları üzerinden karşılaştırmalı grafiği bulunmaktadır. Tablo 36'ya bakıldığında ise aydınlatma ve hava kalitesi korelasyon değeri gözükmemektedir.



Tablo 35: Aydınlatma ve Hava Kalitesi Katılımcı Karşılaştırması

	1.	2.	5.	8.	12.	15.	18.	21.	23.
<b>Aydınlatma</b>	1	2	5	8	12	15	18	21	23
<b>23. Hava Kalitesi</b>	1	2	5	8	12	15	18	21	23

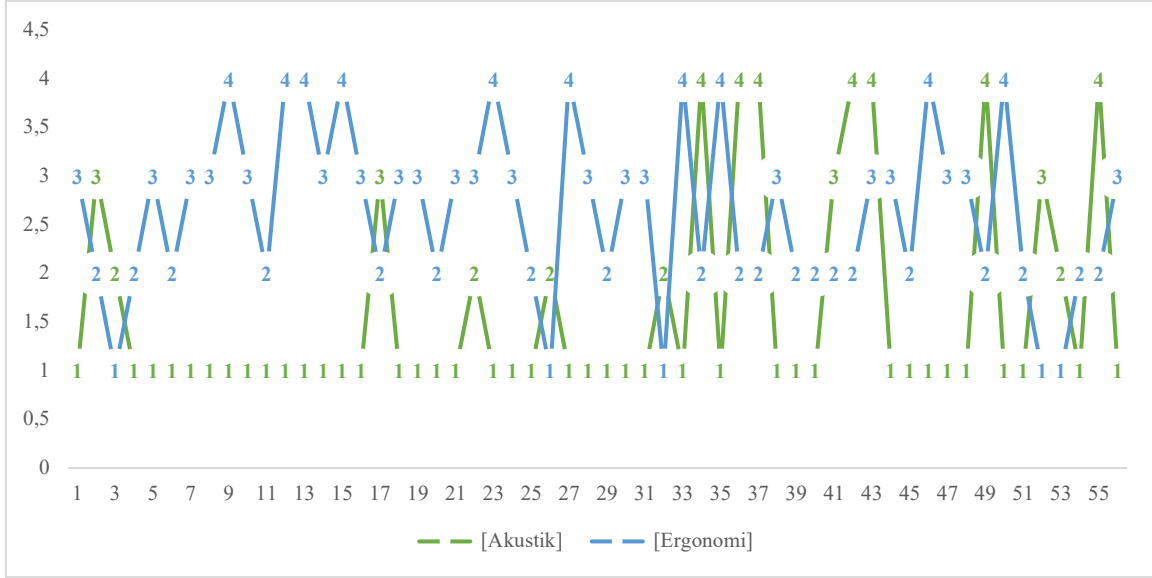
Tablo 36: Aydınlatma ve Hava Kalitesi Korelasyon Değeri

Aydınlatma ve hava kalitesi karşılaştırmasına bakıldığında korelasyon değeri negatif ve ortalama gözükmektedir. Bunun anlamı aydınlatma başlığına göre ters oranlı cevaplar vermişlerdir. Fakat aydınlatma ve hava kalitesi birlikte değerlendirilebilmektedir. Hava kalitesi ve aydınlatma için sağır duvarlardan oluşan bir yapı için hava kalitesi ve aydınlatma için farklı davranmak gerekmektedir. Sağır duvarlar mekânın havalandırmasını ve doğal ışık girmesini engellemektedir. Mekân doğal ışık alamadığı için aydınlatma tamamen yapay aydınlatma ile çözümlenmeli ve havalandırma iklimlendirmenin tamamen yapay şekilde kontrolü sağlanmalıdır. Pencere bulunan bir yapı için eğer açılır- kapanır bir pencere ise havalandırma çözümleri farklı olmalıdır. Bununla birlikte doğal ışık alan bir yapı olacağı için aydınlatma içinde farklı çözümler sunulmalıdır.

Ergonomi ve çalışma verimliliği konusuna gelindiğinde ise, paylaşımlı ofis kullanıcılarının farklı olması nedeni ile çalışma farklılıkları ve boy, oran farklılıkları oluşmaktadır. Farklılıkların önüne geçmek ve çalışma verimliliğini arttırmak üzere kullanıcının kullandığı masanın yükseklik ayarlı olması, kullandığı çalışma sandalyesinin ayarlanabilir olması, bel desteği sağlaması, arkalığının ayarlanması ve paylaşımlı ofis bilgisayar desteği sağlıyor ise monitörün görüş mesafesi ayarlanabilir olması çalışma verimliliğini arttıracaktır. Ergonomi katılımcılar arasında daha az önem sırasına sahip olmasına rağmen uzun süre masa başı çalışan çalışanlar için önem arz etmektedir. Uzun süreli yanlı oturma ileride sağlık sorunları doğurabilmektedir. Sağlık sorunlarının önüne geçmek için ergonomi önemli bir yere sahiptir. Kullanıcıların daha verimli çalışmasını sağlamanın yanında sağlıklarını destekleyerek, çalıştıkları süre boyunca rahat bir çalışma ortamı sağlayacaktır.

Akustik ve çalışma verimliliğine bakıldığında ise, ofis ortamlarında diyaloglar, klavye, bilgisayar vb. sesler oluşacağı ön görülebilir seslerdir. Mekân tasarlanırken oluşabilecek seslerin önüne geçmek için ses yutucu ve yansıtıcı yüzeylerin uzmanlar tarafından doğru tasarlanması akustik problemlerinin büyük oranda önüne geçmektedir. Bununla birlikte toplantı odaları, sessiz odalar, özel çalışma alanlarının farklı mekanlar olduğu ve akustik, ses kontrolü konusunda daha önemli olabilirler. Örneğin, toplantı odasını kullanan kullanıcı dışarıya sesin gitmesini istemeyebilir, özel görüşme yapabilmektedir. Bu durumda daha özel alanlara yine uzmanlar tarafından doğru seçilmiş malzemeler ile tasarıma uygun gerektiği durumda saydam malzemeler ile gerektiğinde opak malzemeler ile ve mobilya seçimiyle ses kontrolü doğru bir biçimde sağlanmalıdır. Doğru yapılan bir ses kontrolü paylaşımlı ofis

alanları için kullanım, kullanıcının çalışma verimliliğini arttıracaktır. Tablo 37’de ergonomi ve akustik başlıklarının katılımcı sıralamaları üzerinden karşılaştırmalı grafiği bulunmaktadır. Katılımcıların verdiği cevapların dağılımı görülmektedir.



Tablo 37: Akustik ve Ergonomi Katılımcı Karşılaştırması

	1.	2.	5.	8.	12.	15.	18.	22.	23.
1.									
2.									
5.									
8.									
12.									
15.									
18.									
20. Akustik									-0,46
23.									

Tablo 38: Akustik ve Ergonomi Korelasyon Değeri

Akustik ve ergonomi korelasyon değerlerine bakıldığında negatif sonuç olmasına rağmen bağlı başlıklardır. Akustik, ses kontrolü sağlanması için mekan ve mobilyalar kullanılabilir. Genellikle paylaşımlı ofis alanlarının açık plan olduğu düşünülür ise, seçilecek mobilyaların kendi içinde ses engelleme özelliklerinden yararlanarak, ses kontrolünü

desteklemesi sağlanabilir. Açık plan üzerinde yan yana bulunan masaların seçimi akustik, ses kontrolü sağlaması uygun bir araç olacaktır.

Günümüzde paylaşımlı ofis kullanımı giderek artmaktadır. Paylaşımlı ofis, kullanıcıların günlük rutinlerini yerlerine getirirken, grup çalışmalarına, yalnız çalışmaya, iş birliği yapmaya olanak tanıyan mekanlar olmalıdır. Kullanıcıların birbirleri ile iletişime geçmelerini kolaylaştırırken, çalışma kavramının değişmesine sebep olur. Çalışanlar, paylaşımlı ofislerde istedikleri saatlerde olabilirken, çalışma alanlarını kendileri belirleyebilir. Paylaşımlı ofisler, açık planlı olarak tasarlanır. Genellikle kullanılan mobilyaların esnek kullanıma uygun olması gerekmektedir. Kullanıcı her zaman belli bir yerde oturmak zorunda değildir. Masa başı çalışmanın, verimliliğini düşürdüğüne inanan kullanıcı, paylaşımlı ofis içinde bulunan esnek alanlardan birini tercih edebilmektedir. Kullanıcıların ofis mekanlarını tercih ettiklerinde esnek çalışma alanlarına sahip olmaları gerekmektedir. Bununla birlikte toplu çalışmayı destekleyecek, iş birliği yapılmasını kolaylaştıracak alanların olması önemlidir. Kullanıcılar diğer kullanıcılar ile iletişimde olmalıdırlar. Çalışmalarını, fikirlerini düşüncelerin paylaşmalarını sağlayan alanlar çalışma verimliliğini arttırmaktadır. Kullanıcılar için paylaşımlı masaların olduğu bir alandan çok paylaşımlı masaların yanı sıra masa dışı çalışmaya uygun alanlar da bulunmalıdır. Bu alanlar esnek çalışmanın basamağıdır.

Paylaşımlı ofisler için teknolojinin yeri önemlidir. Alanlarda çalışanların, çalışma hayatını kolaylaştıracak teknolojik aletler bulunmalıdır. Teknoloji çalışmayı ve iletişimi kolaylaştırmaktadır. Çalışanların misafirleri ile görüşebilecekleri alanlar bulunmalıdır. Bu alanlarda misafir ve kullanıcıların resmi görüşmelerine de samimi görüşmelerine de olanak sağlamalıdır. Açık plan, esnek çalışma alanları, toplu çalışma alanlarının yanı sıra kullanıcıların mahremiyeti de düşünülmelidir. Kullanıcıların kendi düşünceleri ile kalabilecekleri sessiz alanlar oluşturulmalıdır. Bu alanlar açık alanlardan oluşabilirken, kapalı alanlar da olabilmektedir. Sessiz alanlar kullanıcıların mahremiyetini destekleyerek ister özel ister iş görüşmeleri olsun telefon görüşmeleri yapmalarına, toplantı yapmalarına olanak sağlayan mekanlar olmalıdır. Kullanıcılar çalışma dışında tanışabilecekleri, çalışırken tanışabilecekleri aktivite alanları, kullanıcıların tanışmalarına, yeni iş birliklerine olanak sağlamaktadır. Bu yüzden paylaşımlı ofislerde aktivite alanları bulunmalıdır.

Paylaşımlı ofislerin öncelikle avantajlarını değerlendirecek olursak; kullanıcılara esnek ya da düzenli bir çalışma hayatı sunmaktadır. Kullanıcılar kendi çalışma planlarını

kendileri oluşturabilir ve kişisel hayatları ile uyumlu hale gelmesini sağlayabilirler. Ayrıca kendi alanlarında veya başka alanlar üzerine uzman diğer kullanıcılar ile tanışarak iş birliği içerisine girebilirler. Fikir alışverişi yaparak yeni alanlarda bilgi sahibi olarak, kendi iş dünyalarına ekleme fırsatı bulabilirler. Bunların dışında büyük paylaşımlı ofis alanı seçen kullanıcılar için şehir değiştirdiklerinde gittikleri yerde kendi paylaşımlı ofis alanlarının olması çalışma düzenleri ve iş görüşmeleri için kolaylık sağlamaktadır.

Paylaşımlı ofis alanlarının dezavantajlarına gelecek olursak, paylaşımlı ofis alanlarını kiminle paylaşılacağını seçememek örnek olarak gösterilebilir. Bununla beraber, yeni yaygınlaşmakta olan bu çalışma kültüründe kullanıcılar, sabit ofis düzenlerine göre çok daha organize olmalıdır, aksi takdirde, örnek ile açıklanacak olursa, farklı kullanıcıların ortak kullanım alan taleplerinde çakışmalar olabilir; bu ise kullanıcıların iş hayatlarında olumsuz sonuçlar doğurabilir.

Sonuç olarak, paylaşımlı ofis mekanları, yeni çalışma yöntemleri kullanıcıdan kullanıcıya değişmektedir. Kullanıcıların veya şirketlerin kendileri için en uygun olan çalışma yönetimini bularak buna yönelik en uygun paylaşımlı ofis modelini bulmaları gerekmektedir. Doğru çalışma alanı çalışma verimliliği üzerine olumlu etkiler ile geri dönecektir.

## KAYNAKLAR

- Agcadağ Çelik, İ. (2021). Esnek Çalışma Mekanları: Paylaşımlı Ofisler. *Akademik Sosyal Araştırma Dergisi*, 90-106.
- Almeida, M. d., & Orel, M. (2019). The ambience of collaboration in coworking environments. *Journal of Corporate Real Estate*, 273-289.
- Altınok Kayan, H. Z. (2012). Ofis İç Mekan Tasarımlarında Gelişen Teknolojiler Işığında Esneklik. *tasarım + kuram*, 8(14); 79-96.
- American Society of Interior Designers*. ASID: <https://www.asid.org> adresinden alındı (ET: 2022, 09 20)
- Amir, M. T. (2020). *How Coworking Space Impacts Innovation: A Literature Review*. Endonesya: Bakrie Üniversitesi.
- Apte, M. G., Fisk, W. J., & Daisey, J. M. (2000). Associations Between Indoor CO2 Concentrations and Sick Building Syndrome Symptoms in U.S. Office Buildings: An Analysis of the 1994-1996 BASE Study Data. *Indoor Air*, 10(4), 246–257.
- Aydın, F. (2019). *Paylaşımlı Ofislerde Mekan Organizasyonu Üzerine Bir İnceleme*. Bursa: Bursa Uludağ Üniversitesi.
- Bampilis, T. (2012). Industrial Revolution. *Industrial Revolution* (s. 425- 428). içinde University of Leiden.
- Bedük, A. G. (2005). *Bilgi/İletişim Çağında İç Mekan Estetiği*. İstanbul: Mimar Sinan Güzel Sanatlar Üniversitesi .
- Bennett, K., Pitt, M., & Owers, M. (2010). Workplace Impact of Social Networking. *roperty Management*, 28 (3), 138-148.
- Botsman, R., & Rogers, R. (2010). *What's Mine Is Yours: The Rise of Collaborative Consumption*. New York: Harper Business.

- Bouncken, R. B., Clauss, T., & Reuschl, A. J. (2016). *Coworking-spaces in Asia: A business model design perspective*. Almanyaya: University of Bayreuth, University of Marburg.
- Brasche, S., Bullinger, M., Morfeld, M., Gebhardt, H. J., & Bischof, W. (2001). Why do Women Suffer from Sick Building Syndrome more often than Men? - Subjective Higher Sensitivity versus Objective Causes. *Indoor Air*, 11(4), 217– 222.
- Bunnell, M. (2005). Dynamic Ambient Occlusion and Indirect Lighting. *Gpu Gems*, 2(2), 223–233.
- Canbolat, T., & Ergin, E. (2020). Hazır Ofislerin İç Mekan Tasarım Yaklaşımları. *Çukurova Üniversitesi Sosyal Bilimler Enstitüsü Dergisi*, 42-56.
- Capdevila, I. (2015). Co-working spaces and the localised dynamics of innovation in Barcelona. *International Journal of Innovation Management*, 19(3).
- Chakraborty, D. A., & Nabankur, M. (2021). Introduction of industry 4.0. *Turkish Online Journal of Qualitative Inquiry (TOJQI)*, 19(07); 8342-8350.
- Clifto, D. *Five Ideas for Coworking Space Design*. SpaceIQ:  
<https://spaceiq.com/blog/coworking-space-design/> adresinden alındı  
(ET: 2022, 09 08)
- Çelik, A. (1998). Bilgi Toplumu Uzerine Bazı Notlar. *Hacettepe Üniversitesi Edebiyat Fakültesi Dergisi*, 53-59, 15(1).
- DesignWanted. (2010, 09 16). *Forget your conventional office and move into the most sophisticated workspace in L.A: NeueHouse*. DesignWanted:  
<https://designwanted.com/neuehouse-workspace-designagency/> adresinden alındı  
(ET: 2022, 09 10)
- Dizdar, E. N. (2003). Ergonomik İş İstasyonu Tasarımında İlk Adım 'Antropometri'. *Mesleki Sağlık ve Güvenlik* , 14(06): 38-44.
- Does Hot Desking Improve Productivity?* (2022, 05 20). FlowSpace:  
<https://flowspaceolutions.com/blog/does-hot-desking-improve-productivity>  
adresinden alındı (ET: 2022, 07 01)

- Doğrucan, P. (2016). *Tarlabaşı Kentsel Dönüşüm Projesi'nin Sanatçı Çalışmaları Üzerinden Değerlendirilmesi*. İstanbul: İstanbul Teknik Üniversitesi.
- Ergenç, T. T. (2022). *Analyzing Coworking Space Users' Satisfaction in Terms of the Issue of Control*. İzmir: Yaşar Üniversitesi.
- Ergin, E. (2012). *Hazır Ofislerin İç Mekan Tasarım Yaklaşımları*. Adana: Çukurova Üniversitesi .
- Gandini, A. (2015). The rise of coworking spaces: A literature review. *Ephemera*, 15(1), 193.
- Geniola, V., Camplone, S., Marano, A., & Rossi, E. (2020). Design of an Innovative Furniture System: Improving Acoustic Comfort in Coworking Workplaces. *International Conference on Intelligent Human Systems Integration*, 835-841.
- Gerçek, M. (2019). *Geleneksel ve Yenilikçi İşyeri (Ofis) Düzeni Türlerinin Çalışanlar Üzerindeki Etkileri: Karşılaştırmalı Bir Derleme Çalışması*. Kocaeli: Kocaeli Üniversitesi.
- Grandadam, D., Cohendet, P., & Simon, L. (2012). Places, Spaces and the Dynamics of Creativity: The Video Game Industry in Montreal. *The Video Game Industry in Montreal, Regional Studies*, 47:10, 1701- 1714.
- Heerwagen, J. H., Kamschroer, K., Powell, K. M., & Loftness, V. (vol. 32 (2004), no. 6). Collaborative Knowledge Work Environments. *Building Research & Information*, 510-528.
- Hirst, A. (2019). *Settlers, vagrants and mutual indifference: unintended consequences of hot-desking*. İngiltere: University of Bedfordshire Business School.
- Işık, S. (2019). *Dijital Çağda Kuşaklar arası Farklılıklar ve Z Kuşağı: Dijital Yerliler ve Dijital Göçmenlerin Teknoloji Kullanım Özelliklerine Yönelik Bir Araştırma*. İzmir: Ege Üniversitesi .
- Işık, V. (2013). Kurumsal Sosyal Sorumluluğun Değiştirdiği Çalışma Kavramı ve Yeni Bir Çalışma Alanı Olarak Sosyal Girişimler. *Sosyal Güvenlik Dergisi*, 101-131.

- İmal, F. (2009). *Sektörel Ofis Binalarında Çalışma Mekanları ve Sosyal Alanlar*. İstanbul: Yıldız Teknik Üniversitesi.
- Jessop, B. (2005). Fordism and post-Fordism: a critical reformulation. *In Pathways to industrialization and regional development* (s. 54-74). içinde Routledge.
- Kırılmaz, H., & Ayparçası, F. (2016). Modernizm ve Postmodernizm Süreçlerinin Tüketim Kültürüne Yansımaları. *İnsan&İnsan*, 3(8), 32-58.
- Karaoğlu Tekin, Ö. (2019). *Paylaşımlı Ofislerin İç Mekan Tasarım Anlayışları*. Ankara: Hacettepe Üniversitesi.
- Kepez, O., & Mammadrza, G. (2019). *Understanding the Expectations of Occupants on Coworking Space*. İstanbul: Kadir Has Üniversitesi.
- Korelasyon, Korelasyon Türleri ve Regresyon*. Ankara Üniversitesi Açık Ders Notları: [https://acikders.ankara.edu.tr/pluginfile.php/2154/mod\\_resource/content/2/konu8a.pdf](https://acikders.ankara.edu.tr/pluginfile.php/2154/mod_resource/content/2/konu8a.pdf) adresinden alındı (ET: 2022, 10 17)
- Kumar, K. (2013). *Sanayi Sonrası Toplumdan Post-modern Topluma Çağdaş Dünyanın Yeni Kuramları*. Ankara: Dost Kitapevi .
- Lave, J., & Wenger, E. (1991). *Situated Learning Legitimate Peripheral Participation*. İngiltere: Cambridge University Press.
- Leather, P., Beale, D., & Sullivan, L. (2003). Noise, Psychosocial Stress and Their Interaction in the Workplace. *Journal of Environmental Psychology* 23 , 213–222.
- Licht, W., & Grossman, J. (1988). How the Workplace Has Changed in 75 Years. H. t. Years içinde, *How the Workplace Has Changed in 75 Years* (s. 19-25). United States: Monthly Labor Review.
- Lukens, G. L. (2009). *Office Design: Designing for Productivity in the Workplace*. Amerika: Southern Illinois University.
- Marasigan, D. P. (2020). The Effectiveness of ‘Work from Home’ In a Private Service Company. *International Journal of Academe and Industry Research* 1 (2), 1-25.

- Mathrani, S. (2022). *Making an impact together*. WeWork:  
<https://www.wework.com/info/impact> adresinden alındı (ET: 2022, 09 08)
- Melikođlu Eke, D. Ö. (2020). Yaratıcılıđı Tetikleyen alıřma Mekânları; “Paylaşımli Ofisler”. *STD*, 197-221.
- Millward, J. L., Haslam, S. A., & Postmes, T. (2007). Putting Employees in Their Place: The Impact of Hot Desking on Organizational and Team Identification. *Organization Science* 18(4), 547-559.
- NeueHouse. <https://www.neuehouse.com> adresinden alındı  
(ET: 2022, 09 10)
- Noraslı, M., & Köse Dođan, R. (2019). *ađdař Ofis Tasarımları Üzerine Bir İnceleme, Bee Rendering Tasarım Ofisi*. Artium.
- Oktra. (2016). *WeWork Paddington Coworking Offices – London*. Office Snapshots:  
<https://officesnapshots.com/2017/11/01/wework-paddington-coworking-offices-london/> adresinden alındı (ET: 2022, 09 05)
- Oswald, K., & Zhao, X. (2020). What Is a Sustainable Coworking Space? *Sustainability*, 12(24), 1-21.
- Ören, K., & Yüksel, H. (2012/1). Geçmişten Günümüze alıřma Hayatı. *HAK-İř Uluslararası Emek ve Toplum Dergisi*, 35-59.
- Özturan, Ö. (2015). Teknolojik Geliřmelerin İ Mekan Biimleniřine Etkisi. *İ Mimarlık Dergisi*, 125-135.
- Saklı, A. R. (2010). *Kapitalist Geliřim Sürecinde Fordizm ve Post-Fordizm*. Ankara:  
<http://www.sakli.info/fordizm.pdf>, 05-12 adresinden alındı
- Sađlam, O. (2019). Ofis Tasarımında evresel Faktörler. İstanbul: İřık Üniversitesi.
- Seo, J., Lysiankova, L., Ock, Y.-S., & Chun, D. (2017 ). Priorities of Coworking Space Operation Based on Comparison of the Hosts and Users’ Perspectives. *Sustainability* , 2-10.

- Soyak, Ş. G. (2009). Yeni Çalışma Yöntemlerinin Ofis Binaları İç Mekan Tasarımına Etkileri. İstanbul: Haliç Üniversitesi .
- Spinuzzi, C. (2012). Working Alone Together Coworking as Emergent Collaborative Activity. *ournal of Business and Technical Communication* 26(4), 399 -441.
- Sugden, P. (2019). How Workplace Design Drives Productivity. *Strategic HR Review*, 18 (05), 237-238.
- Türk Dil Kurumu* . (2019). Postmodernizm: <https://sozluk.gov.tr> adresinden alındı (ET: 2022, 07 03)
- Türk Dil Kurumu*. (2019). Modernizm: <https://sozluk.gov.tr> adresinden alındı (ET:2022, 07 03)
- Tan, M. Ş. (2019). *Ofis Yapılarındaki Ortak Mekanların İnsan-Mekan İlişkisi Bağlamında İncelenmesi*. Ankara: Hacettepe Üniversitesi.
- Tunç, B. (2019). *Paylaşımlı Esnek Çalışma Mekanlarının Mimari Tasarım ve Kullanıcı Memnuniyeti Üzerinden İncelenmesi: İstanbul Örneği*. Kocaeli: Gebze Teknik Üniversitesi .
- Tunç, B., & Sevinç Kayıhan, K. (2018). *Ortak Çalışma Olgusu ve Ofis Kafeler*. Kocaeli: Gebze Üniversitesi.
- Tuğlu Karşlı, H. U. (2022). Bilgi Çağının Yeni Ofisleri "Ortak Çalışma Mekanları" İçin Kullanıcı Merkezli Tasarım Modeli Önerisi . İstanbul: Mimar Sinan Güzel Sanatlar Üniversitesi .
- Viola, A. U., James, L. M., Schlangen, L. J., & Dijk, D.-J. (2008;34(4)). Blue-enriched White Light in the Workplace Improves Self-reported Alertness, Performance and Sleep Quality. *Scand J Work Environ Health* , 297–306.
- Vischer, J. C. (2008). Towards an Environmental Psychology of Workspace: How People are affected by Environments for Work. *Architectural Science Review* 51.2, 97-108.
- Wenger, E. (1998). *Communities of Practice Learning, Meaning, and Identity*. İngiltere: Cambridge University Press .

- WeWork*. (2022). <https://www.wework.com> adresinden alındı (ET: 2022, 09 10)
- WHO. (2018). *Environmental Noise Guidelines for the European Region*. Danimarka : WHO Regional Office for Europe.
- Yıldız, S. G. (2018). Kültürün Mekânsal Değişimler Üzerindeki Etkisi. *Gazi İktasat ve İşletme Dergisi*, 173-184.
- Yılmaz, G. M. (2010). *Ofislerdeki Çalışma İstasyonlarının (Workstationların) Tasarımını Etkileyen Ergonomi Faktörünün İncelenmesi*. İstanbul : Haliç Üniversitesi.
- Yararel, B. (2019). Bilge Ofis Tasarımında Ergonomik ve Antropometrik Etkenler. *Mimarlık ve Yaşam Dergisi*, 4(1), 141-153.
- Yazbeck, A. (2022). *Making an impact together*. WeWork: <https://www.wework.com/info/impact> adresinden alındı (ET: 2022, 09 08)
- Yeni Nesil Ofis Tasarımı. (2019, Eylül). *MİM 400 Bitirme Çalışması*. Trabzon: KTÜ Mimarlık Fakültesi Mimarlık Bölümü.

## EKLER

### EK 1 : ANKET ÇALIŞMASI

Aşağıdaki sorular paylaşımlı ofis hakkında görüşlerinizi, kendinizi paylaşımlı ofislerde nasıl hissettiğinizi ve çalışma hayatınızda nelere dikkat edip, ihtiyaç duyduğunuzu öğrenmek amaçlıdır. Herhangi bir sorunun yanıtı hakkında emin değilseniz bile size en uygun yanıtı verin. Bu anket Başkent Üniversitesi İç Mimarlık ve Çevre Tasarımı bölümü yüksek lisans tez çalışması için olup, veriler başka yerde kullanılmayacaktır.

#### Sosyo- Demografik Özellikler

1. Cinsiyetiniz nedir?
    - Kadın
    - Erkek
  2. Yaşınız nedir?
    - 18-24
    - 25-34
    - 35-44
    - 45-54
    - 55 ve üzeri
  3. Eğitim Düzeyiniz nedir?
    - Lise
    - Üniversite
    - Yüksek Lisans
    - Doktora
  4. İş Statünüz Nedir?
    - Yönetici
    - Çalışan
  5. Mesleğiniz nedir?
-

### **İş birliđi- İletişim- Bilgi Paylaşımı**

6. Kullandığınız paylaşımlı ofis alanında ortak kullanım alanı var mıdır?
  - Evet
  - Hayır
7. Kullandığınız paylaşımlı ofis alanına (masaya) aidiyet hissediyor musunuz?
  - Evet
  - Hayır
8. Kullandığınız paylaşımlı ofis yapısı içinde diđer çalışanlar ile sosyalleşiyor musunuz?
  - Evet
  - Hayır
9. Kullandığınız paylaşımlı ofis yapısında diđer çalışanlar ile iş birliđi içinde misiniz?
  - Evet
  - Hayır

### **Konum- Esneklik- Mekân**

10. Çalışma saatleriniz esnek mi düzenli mi?
  - Esnek
  - Düzenli
11. Esnek çalışma saatleriniz olması verimliliğinizi etkiliyor mu?
  - Evet
  - Hayır
12. Çalışma hayatınızda, çalıştığınız alan verimliliğiniz konusunda etkili mi?
  - Evet
  - Hayır
13. Çalışma hayatınızı, teknolojik gelişimlere entegre ediyor musunuz?
  - Evet
  - Hayır
14. Çalıştığınız alanı konumuna göre mi tercih ediyorsunuz? ( Eve Yakınlık vb)
  - Evet
  - Hayır
  - Diđer \_\_\_\_\_ (Lütfen Belirtin)

15. Çalışma alanınızı seçerken nelere dikkat ediyorsunuz lütfen 1- 6 arası puan veriniz.

1 En Az- 6 En Çok

- 1. Konum
- 2. Mimari
- 3. Olanaklar ve Hizmetler
- 4. İş birliği, Açık Planlı olması
- 5. Sürdürülebilirlik
- 6. Ulaşılabilirlik (Ekonomik)

16. Çalışma alanınızı seçerken nelere dikkat ediyorsunuz lütfen 1-4 arası puan veriniz.

1 En Az- 4 En Çok

- 1. Akustik
- 2. Aydınlatma
- 3. Ergonomi
- 4. Hava Kalitesi