



Hemşirelik Hizmetlerine Bağlı Çalışan Sağlık Personelinin Maruz Kaldığı İş Kazalarının İncelenmesi

Investigation of Occupational Accidents Health Workers in Nursing Services Are Exposed To

Ziyafet UĞURLU¹(iD), Hatice Nalan ÖZHAN ELBAŞ¹(iD), Aylin GÜNAY²(iD)

¹ Başkent Üniversitesi Sağlık Bilimleri Fakültesi, Hemşirelik Bölümü, Ankara, Türkiye

² Başkent Üniversitesi Ankara Hastanesi, Hemşirelik Hizmetleri Müdürlüğü, Ankara, Türkiye

Makale atfı: Uğurlu Z, Özhan Elbaş HN, Günay A. Hemşirelik hizmetlerine bağlı çalışan sağlık personelinin maruz kaldığı iş kazalarının incelenmesi. FLORA 2020;25(2):220-7.

ÖZ

Giriş: Bu çalışma, 2013-2018 yılları arasında hastanemizin hemşirelik hizmetlerine bağlı çalışan sağlık personelinin (hemşire, ebe, acil tıp teknisyeni, paramedik, ameliyathane teknikeri, yardımcı sağlık teknisyeni ve bakım destek personeli) maruz kaldığı iş kazalarının incelenmesi amacıyla yapılmıştır.

Materyal ve Metod: Çalışma retrospektif tiptedir. Hemşirelik hizmetlerine bağlı çalışan sağlık personelinin (hemşire, ebe, acil tıp teknisyeni, paramedik, ameliyathane teknikeri, yardımcı sağlık teknisyeni ve bakım destek personeli) 2013-2018 yılları arasında bildirim yapılan 374 iş kazası bildirim formu değerlendirilmeye alındı. Veriler yaş, cinsiyet, çalışılan unvan ve birim, çalışma yılı, geçirilen kaza, kazanın tarihi ve saatine göre sınıflandırıldı. Verilerin değerlendirilmesinde tanımlayıcı istatistikler (sayı, yüzdelik hesabı, median, ortalama, standart sapma) ve ki-kare testi kullanıldı.

Bulgular: İş kazası nedeniyle bildirimde bulunan sağlık personelinin %84.2'sinin kadın olduğu, %46.9'unun 18-25 yaş grubunda yer aldığı, %93.1'inin lise, önlisans ve üniversite mezunu olduğu belirlenmiştir. Sağlık personelinin çoğunluğunu hemşirelerin (%69.5) oluşturduğu, bildirimde bulunanların yaklaşık yarısının (%47.8) cerrahi birimler ve yoğun bakımlarda görev yaptığı, %77.0'inin görev yılının beş yıl ve altında olduğu, iş kazalarının en fazla 2017 yılında (%37.2) olduğu saptanmıştır. İş kazası bildirimleri incelendiğinde, mevsimsel özellik göstermediği ve iş kazası sıklığının 08:00-20:00 vardiyasında (%67.9) daha fazla olduğu belirlenmiştir. İş kazalarının sınıflanmasına bakıldığında; %53.2'sini kesici-delici alet yaralanmalarının, %33.7'sini kas iskelet sistemine zarar veren fiziksel risklerin, %13.1'ini ise kan ve vücut sıvılarına bulaşa bağlı biyolojik risklerin oluşturduğu tespit edilmiştir. İş kazalarının en fazla tedavi esnasında (%34.5) olduğu ve %49.7'sinin iğne batması nedeniyle olduğu saptanmıştır.

Sonuç: Cerrahi alanlarda çalışan sağlık personelinin iş kazası riskinin daha yüksek olduğu, iş kazalarının yaklaşık yarısının iğne batması nedeniyle ve sıklıkla tedavi esnasında olduğu ve buna bağlı olarak kesici-delici alet yaralanmalarının ilk sırada yer aldığı belirlenmiştir. Çalışan sağlığını tehdit eden durumların tespiti, iş kazalarını önlemeyi amaçlayan politikaların geliştirilmesi ve çalışan sağlığı yönünden kesici-delici alet yaralanmaları ve biyolojik risklere bağlı infeksiyon riskinin önlenmesine yönelik koruyucu tedbirlerin alınması gerekmektedir.

Anahtar Kelimeler: İş kazası; İş sağlığı ve güvenliği; Çalışan sağlığı; Fiziksel riskler; Biyolojik riskler

Geliş Tarihi/Received: 04/07/2019- Kabul Ediliş Tarihi/Accepted: 18/10/2019

©Telif Haklı 2020 Flora. Makale metnine www.floradergisi.org web adresinden ulaşılabilir.

Çevrimiçi Yayın Tarihi: 22.06.2020

ABSTRACT

Investigation of Occupational Accidents Health Workers in Nursing Services Are Exposed To

Ziyafet UĞURLU¹, Hatice Nalan ÖZHAN ELBAŞ¹, Aylin GÜNAY²¹ Department of Nursing, Faculty of Health Sciences, University of Baskent, Ankara, Turkey² Nursing Services Directorate, Baskent University Hospital, Ankara, Turkey

Introduction: In this study, occupational accidents experienced by health personnel (nurses, midwives, emergency medical technicians, paramedics, operating room technicians, assistant health technicians and care support personnel) working in the nursing services of our hospital between 2013-2018 were investigated.

Materials and Methods: This study was carried out retrospectively. Three hundred and seventy-four occupational accident forms of health personnel (nurses, midwives, emergency medical technicians, paramedics, operating room technicians, assistant health technicians and care support personnel) reported to the nursing services were evaluated. The data were categorized according to age, sex, title and unit, working year, accident, date and time of the accident. Descriptive statistics (number, percentage, median, mean, standard deviation) and chi-square test were used in the evaluation of the data.

Results: It was determined that 84.2% of the health personnel who reported occupational accidents were females, 46.9% were in the 18-25 age group, and 93.1% were high school, associate degree and university graduates. The majority of health personnel were nurses (69.5%), approximately half (47.8%) of the health workers reporting accidents were working in surgical units and intensive care units, 77.0% had been working for 5 years or less, and the occupational accident rate was the highest in 2017 (37.2%). When occupational accident reports were examined, it was found that there was no seasonal feature and the frequency of occupational accidents was higher in 08:00-20:00 shifts (67.9%). Considering the classification of occupational accidents, it was found that 53.2% of these injuries were caused by needlestick and sharp injuries, 33.7% by physical risks damaging musculoskeletal system and 13.1% by biological risks due to blood and body fluids exposure. It was found that the highest number of occupational accidents occurred during treatment (34.7%) and 49.7% were caused by needlestick.

Conclusion: It was determined that the health personnel working in surgical areas have a higher risk of occupational accidents. Approximately half of the occupational accidents occurred frequently during treatment due to needlestick and consequently, needlestick and sharp injuries took the first place. It is necessary to identify situations that threaten employee health, develop policies aiming to prevent occupational accidents and take preventive measures to prevent infection risk due to needlestick and sharp injuries and biological risks in terms of employee health.

Key Words: Occupational accident; Occupational health and safety; Employee health; Physical risks; Biological risks

GİRİŞ

Çalışan sağlığını etkileyen iş kazaları önemli bir halk sağlığı problemidir. Uluslararası Çalışma Örgütü (ILO) verilerine göre dünyada her gün ortalama 6000, yılda 2,3 milyon kişi iş kazası nedeniyle yaşamını yitirmektedir^[1]. Ülkemizde ise, Sosyal Sigortalar Kurumu (SSK) istatistiklerinde günde ortalama üç işçinin iş kazası nedeniyle hayatını kaybettiği belirtilmektedir^[2]. Çalışan sağlığı ve güvenliği yönünden bakıldığında, hastaneler yüksek riskli alanlar olarak belirtilmektedir^[3]. Sağlık çalışanlarının maruz kaldığı iş kazaları direkt ölümlerle sonuçlanan kazalar olmamakla birlikte meslek hastalığı riskini artırmaktadır.

Sağlık çalışanlarının maruz kaldığı kazalarla ilgili yapılan çalışmalarda; en sık görülen iş kazaları

sırasıyla, kesici-delici alet yaralanmaları, kan-vücut sıvılarına maruz kalma ve kas iskelet sistemi yaralanmaları olduğu, yaşanan kazaların sıklıkla öğle saatlerinde gerçekleştiği belirtilmektedir^[4,5]. Ünsal ve arkadaşlarının yaptıkları çalışmada da benzer olarak sağlık personelinin %92.6'sının kesici-delici alet ile yaralandığı, kazaların %48.1'inin 11:00-12:00 saatleri arasında gerçekleştiği bildirilmiştir^[6]. İnfeksiyon bulaşma riskini arttırması nedeniyle, kesici-delici alet yaralanmaları sağlık çalışanları için önemli bir risk oluşturmaktadır. Günümüzde özellikle hepatit B, hepatit C, hepatit D ve insan immünyetmezlik virüsü (HIV) gibi kan yoluyla bulaşan bazı hastalıklar çalışan sağlığını tehdit etmektedir^[6-9].

Bu çalışmada, 2013-2018 yılları arasında hemşirelik hizmetlerine bağlı çalışan sağlık personelinin (hemşire, ebe, acil tıp teknisyeni, paramedik, ame-

liyathane teknikeri, yardımcı sağlık teknisyeni ve bakım destek personeli) maruz kaldığı iş kazalarının retrospektif incelenmesi amaçlanmıştır.

MATERYAL ve METOD

Çalışma retrospektif tiptedir. Çalışma kapsamında, bir vakıf üniversitesi hastanesinde hemşirelik hizmetlerine bağlı çalışan sağlık personelinin (hemşire, ebe, acil tıp teknisyeni, paramedik, ameliyathane teknikeri, yardımcı sağlık teknisyeni ve bakım destek personeli) maruz kaldığı iş kazalarına ilişkin 2013-2018 yılları arasında bildirim yapılan 374 İş Kazası Bildirim Formu incelendi. İş kazası bildirim formları 2013 yılından itibaren dosyalanmakta ve arşivlenmektedir. Bildirim formundaki veriler yaş, cinsiyet, çalışılan unvan ve birim, çalışma yılı, iş kazaları yıllarına, zamanlarına, türlerine ve nedenlerine göre oluşturulan veri tabanına girildi. Araştırmadan elde edilen veriler SPSS (Statistical Package for Social Science, SPSS Inc. Chicago, IL, USA) 21.0 veri programı kullanılarak değerlendirildi. Verilerin değerlendirilmesinde, tanımlayıcı istatistikler (sayı, yüzdelik hesabı, median, ortalama, standart sapma) ve ki-kare analizi kullanıldı. Sonuçların değerlendirilmesinde $p < 0.05$ değeri istatistiksel olarak anlamlı kabul edildi.

Çalışma için Başkent Üniversitesi Tıp ve Sağlık Bilimleri Araştırma Kurulundan onay alındı (Sayı: 94603339-604.01.02/35826, Tarih: 09.10.2018, Proje no: KA18/307).

BULGULAR

Çalışmada 2013-2018 yılları arasında hemşirelik hizmetlerine bağlı çalışan sağlık personeli tarafından 374 iş kazası bildirim yapılmıştır.

Araştırma grubunu oluşturan sağlık personelinin sosyodemografik özellikleri incelendiğinde; sağlık personelinin %84.2'sinin kadın, %46.9'unun 18-25 yaş grubunda olduğu saptanmıştır. Yaş ortalaması 28.0 ± 7.0 'dir (Tablo 1).

Sağlık personelinin %93.1'inin lise, önlisans ve üniversite mezunu olduğu ve %69.5'inin hemşire olarak görev yaptığı belirlenmiştir. İş kazası nedeniyle bildirim yapan sağlık personelinin %25.1'inin cerrahi birimlerde, %22.7'sinin yoğun bakımlarda, %15.0'nin dahili birimlerde, %12.8'inin acil serviste ve %6.1'inin karma servislerde, %6.1'inin polikliniklerde, %5.9'unun ameliyathanede, %1.9'unun sterilizasyon ünitesinde, %4.3'ünün ise diğer birim-

lerde görev yaptığı saptanmıştır. İş kazası geçiren sağlık personelinin %77.0'nun çalışma yılının beş yıl ve altında olduğu belirlenmiştir (Tablo 1).

İş kazalarının yıllara göre dağılımı incelendiğinde; iş kazalarının %10.7'sinin 2013 yılında, %9.1'inin 2014 yılında, %11.0'nun 2015 yılında, %18.2'sinin 2016 yılında, %37.2'sinin 2017 yılında, %13.9'unun ise 2018 yılında gerçekleştiği saptanmıştır. İş kazalarının %28.3'ünün kış, %24.6'sinin ilkbahar, %23.0'nun yaz, %24.1'inin ise sonbahar aylarında olduğu belirlenmiştir. İş kazalarının çalışılan vardiya saatine göre dağılımına bakıldığında; %67.9'unun gündüz vardiyasında (08:00-20:00 saatleri), %32.1'inin ise gece vardiyasında (20:00-08:00) gerçekleştiği saptanmıştır (Tablo 1).

Hemşirelik hizmetlerine bağlı çalışan sağlık personelinin geçirdiği iş kazalarının zaman dilimine göre dağılımları Şekil 1'de yer almaktadır. İş kazalarının en fazla sabah 10:00-11:00 saatleri ile öğleden sonra 14:00-15:00 saatleri arasında gerçekleştiği saptanmıştır (Şekil 1).

Hemşirelik hizmetlerine bağlı çalışan toplam sağlık personeli ile yapılan bildirimlerin yıllara göre dağılımı Şekil 2'de yer almaktadır. Buna göre 2013 yılında 40, 2014 yılında 34, 2015 yılında 41, 2016 yılında 68, 2017 yılında 139, 2018 yılında 52 iş kazası bildirim yapılmıştır. Sağlık personeli sayılarının yıllara göre azaldığı, bildirim oranlarının yıllara göre artış gösterdiği saptanmıştır (Şekil 2).

Sağlık personelinin maruz kaldığı iş kazalarının sınıflaması ve nedenleri incelendiğinde; iş kazalarının %53.2'sinin kesici-delici alet yaralanmalarına, %33.7'sinin fiziksel risklere (kas iskelet sistemine zarar veren yaralanmalar), %13.1'inin ise biyolojik risklere (kan ve vücut sıvılarıyla bulaş) bağlı olduğu tespit edilmiştir (Tablo 2).

İş kazalarının %34.5'inin hastanın tedavisini yaparken, %19.5'inin kan alırken, %16.3'ünün ise hasta bakımı esnasında, %9.4'ünün mola esnasında, %7.8'inin kan şekeri ölçümü yaparken, %6.2'sinin malzeme temin ederken, %5.6'sının ameliyat esnasında, %0.8'inin ise ulaşım aracındayken gerçekleştiği saptanmıştır (Tablo 2).

İş kazalarının nedenlerine bakıldığında; iş kazalarının sıklıkla %49.7'sinin iğne batması, %13.4'ünün

Tablo 1. İş kazalarının demografik özelliklere ve başvuru dönemlerine göre dağılımı (n= 374)

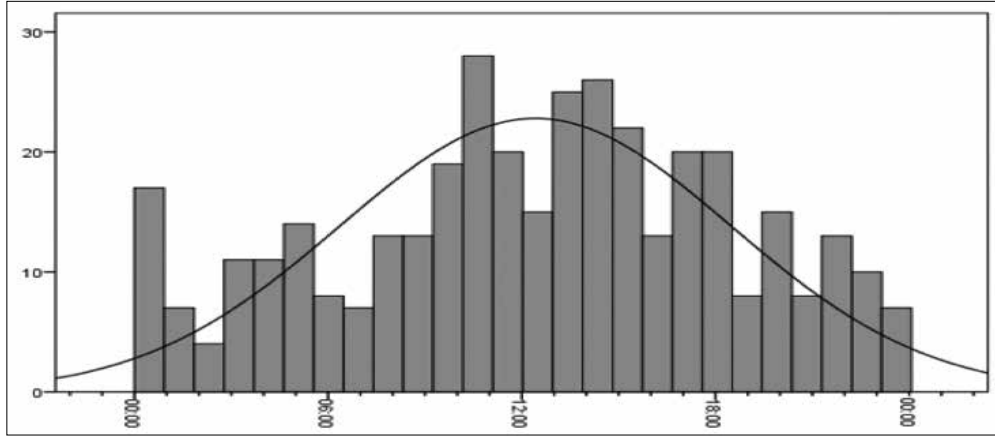
Sosyodemografik özellikler	n	%
Cinsiyet		
Kadın	315	84.2
Erkek	59	15.8
Yaş*		
18-25 yıl	175	46.9
26-35 yıl	139	37.3
36-55 yıl	59	15.8
Eğitim durumu		
İlkokul	16	4.3
Ortaokul	6	1.6
Lise	154	41.1
Önlisans	38	10.2
Üniversite	160	42.8
Unvan		
Hemşire	260	69.5
Ebe	4	1.1
Yardımcı sağlık teknisyeni	9	2.4
Ameliyathane teknisyeni	14	3.7
Paramedik	21	5.6
Acil tıp teknisyeni	31	8.3
Bakım destek personeli	35	9.4
Çalıştığı birim		
Cerrahi birimler	94	25.1
Yoğun bakım	85	22.7
Dahili birimler	56	15.0
Acil servis	48	12.8
Karma servisler	23	6.1
Poliklinik	23	6.1
Ameliyathane	22	5.9
Sterilizasyon ünitesi	7	1.9
Diğer**	16	4.3
Çalışma yılı		
5 yıl	288	77.0
> 5 yıl	86	23.0
İş kazası geçirilen yıl***		
2013 (n= 424)	40	10.7
2014 (n= 523)	34	9.1
2015 (n= 333)	41	11.0
2016 (n= 306)	68	18.2
2017 (n= 338)	139	37.2
2018 (n= 340)****	52	13.9
İş kazası geçirilen mevsim		
Kış	106	28.3
İlkbahar	92	24.6
Yaz	86	23.0
Sonbahar	90	24.1
İş kazası geçirilen vardiya		
Gündüz vardiyası (08:00-20:00)	254	67.9
Gece vardiyası (20:00-08:00)	120	32.1*

* Yaş ortalaması: 28.0 ± 7.0

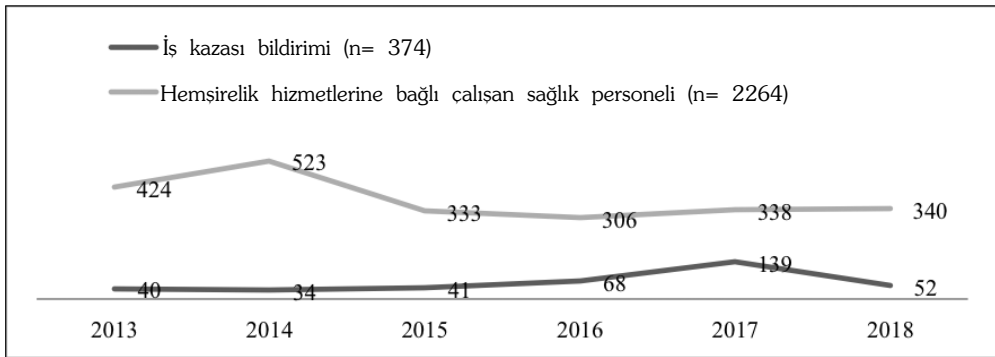
** Diğer: Radyoloji, endoskopi, hastane içi, hastane dışı.

*** Yıllara ilişkin çalışan sağlık personeli sayısı yılların yanında belirtilmiş olup sayı ve yüzde dağılımları n üzerinden hesaplanarak belirtilmiştir.

**** 2018 verileri Eylül ayına kadar olan bildirimleri içermektedir.



Şekil 1. Hemşirelik hizmetlerine bağlı çalışan sağlık personelinin geçirdiği iş kazalarının zaman dilimine göre dağılımları.



Şekil 2. Hemşirelik hizmetlerine bağlı çalışan toplam sağlık personeli ile yapılan bildirimlerin yıllara göre dağılımı

burkulma/incinme, %11.5'inin biyolojik madde sıçraması, %7.8'inin ise düşme gibi nedenlerle olduğu belirlenmiştir. Kesici-delici alet yaralanmalarının, ortamda açık iğne ucu bırakma, iğne kapağını kapama ve başkasının elindeki iğnenin batması nedeniyle ve yaralanmaların %51.8'inin de sol elde gerçekleştiği saptanmıştır.

Sağlık personelinin mesleğine göre iş kazalarına maruz kalma durumları karşılaştırıldığında; kesici-delici alet yaralanmaları, fiziksel riskler ve biyolojik risklere bağlı iş kazalarının meslek gruplarına göre farklılık gösterdiği ve farkın istatistiksel olarak anlamlı olduğu bulunmuştur ($p < 0.05$). İş kazalarına hemşire/ebe ve bakım destek personelinin daha fazla maruz kaldığı saptanmıştır (Tablo 3).

Kesici-delici alet yaralanmalarının (%81.4), fiziksel risk (%74.6) ve biyolojik riske maruz kalanların (%87.7) en fazla hemşire ve bakım destek personelinde görüldüğü tespit edilmiştir ($p < 0.05$) (Tablo 3).

Sağlık personelinin eğitim durumlarına göre iş kazalarına maruz kalma durumları karşılaştırıldığında; kesici-delici alet yaralanması, fiziksel riskler ve biyolojik risklere bağlı iş kazalarının sağlık personelinin eğitim durumlarına göre farklılık gösterdiği ve farkın istatistiksel olarak anlamlı olduğu saptanmıştır ($p < 0.05$). Kesici-delici alet yaralanması, fiziksel ve biyolojik risklere lise, önlisans ve üniversite mezunu sağlık personelinin daha fazla maruz kaldığı belirlenmiştir (Tablo 4). Kesici-delici alet yaralanmalarının en fazla 18-25 yaş grubunda olan, lise ve üstü eğitim düzeyinde olan, 08:00-20:00 vardiyasında ve çalışma yılı beş yıl ve daha az olan sağlık personelinde görüldüğü saptanmıştır. Sağlık personelinin %18.2'sinin birden fazla iş kazası geçirmiş olduğu belirlenmiştir.

TARTIŞMA

Sağlık çalışanları verdikleri hizmet bakımından birçok risk ve tehlikeye maruz kalmaktadır. İş sağlığı ve güvenliği önlemlerinin yeterli düzeyde

Tablo 2. Sağlık personelinin maruz kaldığı iş kazalarının sınıflaması ve kazaya neden olan etmenlere göre dağılımı (n= 374)

İş kazalarının sınıflaması	n	%
Kesici-delici alet yaralanmaları (iğne batması, ampül kesisi, bistüri kesisi, makas kesisi)	199	53.2
Fiziksel riskler (düşme, sıkışma, çarpma, ekstremitelerin incinmesi, darp)	126	33.7
Biyolojik riskler (kan ve vücut sıvıları ile bulaş, kimyasal madde teması)	49	13.1
İş kazasına neden olan durum/süreç		
Tedavi esnasında	129	34.5
Kan alma esnasında	73	19.5
Hasta bakımı esnasında	61	16.3
Mola esnasında	35	9.4
Kan şekeri ölçümü esnasında	29	7.8
Malzeme temini esnasında	23	6.2
Ameliyat esnasında	21	5.6
Hastane ulaşım aracında	3	0.8
İş kazalarının nedenleri		
İğne batması	186	49.7
Burkulma/incinme	50	13.4
Biyolojik madde sıçraması	43	11.5
Düşme	29	7.8
Sıcak su ile temas	14	3.7
Darp	13	3.5
Diğer (ampül kesisi, bistüri/makas kesisi, çarpma, çizilme, elektrik çarpması, kimyasal madde teması)	39	10.5

Tablo 3. Sağlık personelinin iş kazalarına maruz kalma durumunun meslek grupları ile karşılaştırılması

İş kazalarına maruz kalma durumu	Hemşire Ebe		Yardımcı sağlık teknisyeni		Ameliyathane teknisyeni		Paramedik		Acil tıp teknisyeni		Bakım destek personeli		p
	n	%	n	%	n	%	n	%	n	%	n	%	
Kesici-delici alet yaralanması (n= 199)	154	77.4	4	2.0	12	6.0	6	3.0	15	7.5	8	4.0	0.001
Fiziksel riskler (n= 126)	75	59.5	5	4.0	1	0.8	13	10.3	13	10.3	19	15.1	0.001
Biyolojik riskler (n= 49)	35	71.4	-	-	1	2.0	2	4.1	3	6.1	8	16.3	0.001

$\chi^2= 34.54, p< 0.05$

Tablo 4. Sağlık personelinin iş kazalarına maruz kalma durumunun eğitim durumları ile karşılaştırılması

İş kazalarına maruz kalma durumu	İlkokul		Ortaokul		Lise		Önlisans		Üniversite		p
	n	%	n	%	n	%	n	%	n	%	
Kesici-delici alet yaralanması (n= 199)	3	1.5	3	1.5	83	41.7	19	9.5	91	45.7	0.001
Fiziksel riskler (n= 126)	8	6.3	1	0.8	55	43.7	17	13.5	45	35.7	0.001
Biyolojik riskler (n= 49)	5	10.2	2	4.1	16	32.7	2	4.1	24	49.0	0.001

$\chi^2= 17.87, p< 0.05$

alınmaması sonucunda meydana gelen iş kazaları olumsuz sonuçlar ve ölümcül olaylar doğurabilmektedir. Bu nedenle de iş kazalarının belirlenmesi ve maruz kalınan durumların değerlendirilmesi oldukça önemlidir^[1,2].

Çalışmada iş kazası nedeniyle bildirimde bulunan sağlık personelinin büyük çoğunluğunun kadın (%84.2) ve yaş ortalamasının 28.0 ± 7.0 yıl olduğu bulunmuştur. Hemşirelik Hizmetleri Müdürlüğüne bağlı çalışan sağlık personelinin büyük çoğunluğunun hemşire olması ve hemşirelerin çoğunluğunun kadınlardan oluşması çalışmanın beklenen sonuçlarındandır. Yapılan araştırmalarda da sağlık çalışanlarının büyük çoğunluğunun kadın ve yaş ortalamalarının benzer şekilde olduğu saptanmıştır^[7,8].

İş kazasına maruz kalan sağlık personelinin çoğunluğunun lise ve üniversite mezunu olduğu, yarıdan fazlasının hemşire (%69.5) olarak görev yaptığı ve büyük çoğunluğunun çalışma yılının beş yıl ve altında (%77.0) olduğu belirlenmiştir. Literatürde de belirtildiği gibi hemşirelerin erken yaşta mesleğe başlamaları, vardiyaların uzun ve yoğun olması, hasta sayısının fazla olması, bakım ve tedavi gibi birçok işlemde sorumlu olmaları nedeniyle işlerini acele yaptıkları ve bu durumun da kaza ve yaralanmalara sebebiyet verdiği düşünülmektedir^[7,8,10,11].

İş kazası nedeniyle bildirim yapan sağlık personelinin yaklaşık yarısının (%47.8) cerrahi birimler ve yoğun bakımlarda görev yaptığı saptanmıştır. Hadadi ve arkadaşlarının yaptıkları çalışmada geçirilen iş kazalarının özellikle cerrahi birimler ve yoğun bakım gibi iş yoğunluğu ve sirkülasyonu fazla olan kliniklerde daha fazla olduğu belirtilmiştir^[12].

Sağlık personelinin iş kazalarını en fazla sabah 10:00-11:00 saatleri ile öğleden sonra 14:00-15:00 saatleri arasında yaptıkları saptanmıştır (Şekil 1). Kazaların özellikle öğle saatlerinde daha çok olmasının nedeninin yeni hasta kabulünün, taburculuk, tedavi, bakım ve görüntüleme işlemlerinin sıklıkla bu saatlerde yapılması ve işlemlere bağlı hasta transferlerinin en yoğun olduğu saatler olmasından kaynaklanabileceği düşünülmektedir.

Ceylan'ın yapmış olduğu çalışmada gerçekleşen iş kazalarının %41.8'inin mesailerinin orta saat diliminde gerçekleştiği bildirilmiştir. Dağlı ve Serinken'in iş kazalarının gün içerisindeki dağılımlarının

incelendiği çalışmalarında da, kazaların en fazla sabah saatleri (08:00-10:00) ve öğleden hemen sonra (14:00-16:00) görüldüğü belirtilmektedir^[13,14]. Ünsal ve arkadaşlarının yaptıkları çalışmada ise yaralanmaların en fazla 11:00-12:00 ve 15:00-16:00 saatleri arasında öğle yemeğinden hemen önceki saat ile iş çıkış saati öncesinde muhtemelen işlerin yetiştirilmesi için acele edildiği ve dikkatsizlik sonucu yaralanmaların gerçekleştiği belirtilmektedir^[6].

Hemşirelik hizmetlerine bağlı çalışan toplam sağlık personeli ile yapılan bildirimlerin yıllara göre değişiklik gösterdiği belirlenmiştir. Sağlık personelinin yaptıkları bildirim oranlarının yıllara göre artış gösterdiği saptanmıştır (Şekil 2). Bu artışın, geçirilen iş kazası oranındaki artıştan kaynaklanmadığı, iş sağlığı ve güvenliği kapsamında kurum içi düzenlenen hizmet içi eğitimler sonrası farkındalığın artmasına ve 2014 yılı itibarıyla bildirim yapılmasının yasal zorunluluk haline gelmesine bağlı olabileceği düşünülmüştür. Ülkemizde iş kazalarının yıllara göre artış gösterdiği bildirilmektedir^[2,3].

Sağlık personelinin maruz kaldığı iş kazaları sınıflamaları ve kazaya neden olan etmenlere göre dağılımları incelendiğinde; bildirimlerin yaklaşık yarısından fazlasını kesici-delici alet yaralanmalarının (%53.2) oluşturduğu görülmüştür (Tablo 2). Ergör ve arkadaşlarının yaptıkları çalışmada bu oran benzer şekilde %49.7, Davas'ın yaptığı çalışmada ise %57.1 bulunmuştur^[15,16]. Kesici-delici alet yaralanmaları iş kaynaklı yaralanmaların üçte birini oluşturmaktadır. Parenteral yolla infeksiyon bulaşma riskini artırması nedeniyle, kesici-delici alet yaralanmaları sağlık çalışanları için önemli bir risk oluşturmaktadır. Günümüzde özellikle hepatit B, hepatit C, hepatit D ve HIV gibi kan yoluyla bulaşan bazı hastalıklar sağlık profesyonellerinin meslek hastalığı haline gelmiştir^[9]. Yapılan çalışmalarla benzer olarak kesici-delici alet yaralanmalarının çoğunlukla ortamda açık iğne ucu bırakma, iğne kapağını kapama ve başkasının elindeki iğnenin batması nedeniyle gerçekleştiği saptanmıştır^[9,17].

Kesici-delici alet yaralanmalarının, fiziksel ve biyolojik riske maruz kalma oranlarının en fazla hemşire ve bakım destek personelinde görüldüğü tespit edilmiştir (Tablo 3). Bu sonuç, hemşire ve bakım destek personelinin tedavi ve bakım süreçlerinde hasta ile primer temasta bulunmalarından kaynaklanabilmektedir.

Sonuç olarak; iş kazalarının 18-25 yaş arası, cerrahi ve yoğun bakım birimlerinde çalışan, çalışma yılı beş yıl ve altında olan sağlık personelinde daha fazla olduğu belirlenmiştir. İş kazalarının yıllara göre artış gösterdiği ve sıklıkla gündüz saatlerinde ve tedavi esnasında olduğu belirlenmiştir. Yaralanmaların en fazla kesici-delici alet yaralanması nedeniyle olduğu görülmüştür. Çalışma sonuçları doğrultusunda, çalışan sağlığını tehdit eden durumların tespiti ve bunların çözümü için etkili olan yöntemler ve iş ile bağlantılı olan kaza ve yaralanmaların en aza indirilerek önlemeyi amaçlayan risk analizlerinin yapılması önerilebilir. Ayrıca güvenlik önlemlerinin artırılması ve meydana gelebilecek iş kazalarının oluş biçimi etkin bir şekilde kayıt altına alınıp, kaza nedenlerinin belirlenerek risk grubunda olanlara yönelik önlemlerin alınması gerekmektedir. Çalışan sağlığının korunması açısından çalışanların infeksiyon hastalıkları yönünden izlemlerinin yapılması, işe başlama süreçlerinde asılama programlarına uyumlandırılması ve takip edilmesi önerilebilir.

ETİK KURUL ONAYI

Çalışma için Başkent Üniversitesi Tıp ve Sağlık Bilimleri Araştırma Kurulundan onay alındı (Sayı: 94603339-604.01.02/35826, Tarih: 09.10.2018, Proje no: KA18/307).

ÇIKAR ÇATIŞMASI

Yazarlar bu makale ile ilgili herhangi bir çıkar çatışması bildirmemişlerdir.

YAZAR KATKISI

Anafikir/Planlama: ZU, HNÖE, AG

Analiz/Yorum: ZU, HNÖE, AG

Veri sağlama: ZU, AG

Yazım: ZU, AG

Gözden Geçirme ve Düzeltme: ZU, HNÖE, AG

Onaylama: ZU, AG

KAYNAKLAR

1. ILO. Erişim Tarihi: 21.01.2019. Available from: http://www.ilo.org/wcmsp5/groups/public/---dgreports/---stat/documents/publication/wcms_173153.pdf.
2. SGK. Erişim Tarihi: 21.01.2019. Available from: http://www.sgk.gov.tr/wps/portal/sgk/tr/kurumsal/istatistik/sgk_istatistik_yilliklari.
3. SGK. Erişim Tarihi: 28.01.2019. Available from: http://www.sgk.gov.tr/wps/portal/sgk/tr/kurumsal/istatistik/sgk_istatistik_yilliklari.

4. Dikmen AU, Medeni V, Uslu İ, Altun B, Ayçan S. Ankara'da bir üniversite hastanesinde çalışan sağlık personelinin geçirdiğini ifade ettiği iş kazalarının değerlendirilmesi. *Mesleki Sağlık ve Güvenlik Dergisi* 2014;14:22-9.
5. Akkaya S, Şengöz G, Pehlivanoğlu F, Güngör Özdemir E, Akkaya TŞ. Kesici ve delici alet yaralanmalarıyla ilgili anket sonuçlarının değerlendirilmesi. *Klimik Dergisi* 2014;27:95-8.
6. Ünsal G, Erbay A, Demir Mİ, Kader Ç. Bozok Üniversitesi Hastanesi sağlık çalışanlarında kan ve vücut sıvılarıyla ilişkili maruziyetlerin değerlendirilmesi. *Gazi Medical Journal* 2015;26:130-2.
7. Akça SÖ, Aydın Z. Eğitim ve Araştırma Hastanesi'nde çalışan hemşirelerin kesici-delici tıbbi aletleri güvenli kullanımlarına ilişkin farkındalıkları. *J Contempor Med* 2016;6:319-26.
8. Önder ÖR, Ağırbaş İ, Yaşar GY, Aksoy A. Ankara Numune Eğitim ve Araştırma Hastanesi'nde çalışan hekim ve hemşirelerin geçirdikleri iş kazaları ve meslek hastalıkları yönünden değerlendirilmesi. *Ankara Üniversitesi Dikimevi Sağlık Hizmetleri Meslek Yüksekokulu Dergisi* 2011;10:31-44.
9. Akgün S. Sağlık sektöründe iş kazaları. *Sağlık Akademisyenleri Dergisi* 2015;2:67-75.
10. İnci Eİ, Bilişli Y, Hizay D. İş kazalarına maruz kalan sağlık çalışanlarının bildirimlerinin değerlendirilmesi: üniversite hastanesi örneği. *Health Care* 2016;3:83.
11. Turan H, Togan T. Hastane personeline görülen kan ve vücut sıvılarıyla ilişkili yaralanmaların değerlendirilmesi. *Klimik Dergisi* 2013;26:98-101.
12. Hadadi A, Afhami S, Karbakhsh M, Esmailpour N. Occupational exposure to body fluids among health care workers: a report from Iran. *Singapore Medical Journal* 2008;49:492.
13. Ceylan C. Hastanede çalışan hemşirelerin bildirimlerine dayalı iş kazalarının incelenmesi (tez), İzmir: Dokuz Eylül Üniversitesi Sağlık Bilimleri Enstitüsü; 2009.
14. Dağlı B, Serinken M. Acil servise başvuran iş kazalarına bağlı yaralanmalar. *J Acad Emerg Med (JAEM)* 2012;11:167-70.
15. Ergör A, Kılıç B, Gürpınar E. Sağlık ocaklarında iş riskleri Narlidere Eğitim Araştırma ve Sağlık Bölge Başkanlığı Sağlık Ocakları'nda durum değerlendirmesi. *Mesleki Sağlık ve Güvenlik Dergi*, 2003;44-51.
16. Aksan DA. Ege Üniversitesi Tıp Fakültesi Hastanesi'nde çalışan hemşirelere yönelik iş kazası kayıt sisteminin geliştirilmesi ve izlenmesi (tez), İzmir: Dokuz Eylül Üniversitesi Halk Sağlığı Anabilim Dalı; 2005.
17. Yazar S, Yüçetaş U, Özkan M, Zulcan S. Sağlık çalışanlarının delici kesici aletler ile gerçekleşen yaralanma deneyimleri ve yaralanmaya yönelik alınacak tedbirler. *Istanbul Med J*, 2016; 17, 5-8.

Yazışma Adresi/Address for Correspondence

Dr. Öğr. Üyesi Ziyafet UĞURLU

Baskent Üniversitesi Sağlık Bilimleri Fakültesi,
Hemşirelik Bölümü,
Ankara-Türkiye

E-posta: ziyafetugurlu@gmail.com